

# **Memòria de la intervenció arqueològica als carrers Aviador Duran, Aviador Franco i Aviador Ruiz de Alda (Barcelona)**

**CODI D'INTERVENCIÓ 071/14:** 7 d'octubre de 2014 a 26 de juny de 2015

**EXPEDIENT DEL PERMÍS DE LA GENERALITAT:** R/N 470 K121-NB-2014/1-11457

**PROMOTOR:** BIM/SA Barcelona d'Infraestructures Municipals

**CONSTRUCTOR:** Constructora Del Cardoner/Certis

**REALITZACIÓ:** Arqueòlegs.cat

**DIRECCIÓ TÈCNICA:**

Joan Oller Guzmán (Arqueòlegs.cat)

Júlia Miquel López (Arqueòlegs.cat)

## Índex

|  |     |
|--|-----|
| FITXA TÈCNICA.....   | 2   |
| 1. INTRODUCCIÓ.....  | 3   |
| 2. SITUACIÓ .....  | 4   |
| 3. MOTIUS I OBJECTE DE LA INTERVENCIÓ ARQUEOLÒGICA.....  | 6   |
| 4. CONTEXT HISTÒRIC I ANTECEDENTS ARQUEOLÒGICS .....   | 7   |
| 5. Metodologia .....   | 12  |
| 6. Tasques arqueològiques realitzades .....  | 14  |
| 6.1 Sector 1 o Sector Placeta entre carrers Aviador Duran i Mare de Déu del Port .....                           | 14  |
| 6.2 El Sector 2 o Sector Aviador Duran .....   | 18  |
| 6.2.1 Sector 2, Tram 1 .....   | 18  |
| 6.2.2 Sector 2, Tram 2 .....   | 28  |
| 6.2.3 Sector 2, tram 3.....  | 34  |
| 6.3 Sector 3 o Sector Placeta entre carrers Aviador Ruiz de Alda i Alts Forns.....                               | 47  |
| 6.4 Sector 4 o Sector carrer de l'Aviador Franco .....   | 50  |
| 6.5 Sector 5 o Tram de la placeta triangular entre els carrers de l'Aviador Franco i l'Aviador Ruiz de Alda..... | 54  |
| 6.6 Sector 6 o Sector del carrer de l'Aviador Ruiz de Alda/Tram 1.....   | 56  |
| 6.7 Sector 6 o Sector del carrer de l'Aviador Ruiz de Alda/Tram 2.....   | 59  |
| 6.8 Sector 7 o Sector Ferrocarrils Catalans .....  | 62  |
| 7. Conclusions.....  | 67  |
| 8. Bibliografia .....  | 69  |
| ANNEX 1: LLISTAT D'UNITATS ESTRATIGRÀFIQUES.....   | 70  |
| ANNEX II: INVENTARI DE MATERIALS ARQUEOLÒGICS.....   | 113 |
| ANNEX III: PLANIMETRIA.....  | 114 |

## **FITXA TÈCNICA**

**Jaciment:** Barcelona

**Intervenció:** Carrers Aviador Duran, Aviador Franco i Aviador Ruiz de Alda

**Municipi:** Barcelona

**Comarca:** Barcelonès

**Codi d'intervenció:** 071/14

**Coordenades UTM:** X: 428104    Y: 4579173

**Promotor:** BIM/SA Barcelona d'Infraestructures SA

**Constructor:** Constructora Del Cardoner/Certis

**Realització:** Arqueòlegs.cat

**Direcció tècnica:** Joan Oller Guzmán/Júlia Miquel López

**RESUM:** Amb motiu del projecte d'urbanització dels carrers de l'Aviador Duran, Aviador Franco i Aviador Ruiz de Alda, al barri de la Marina del Port, dins del districte de Sants – Montjuïc, es plantejà la necessitat de realitzar una intervenció de seguiment d'obra i control de les remocions de terres, a causa de la possible presència de restes arqueològiques vinculades a època antiga, medieval i contemporània, ateses les troballes fetes per les zones properes i la documentació existent.

**Tipus d'intervenció:** Seguiment d'obra i control arqueològic

**Cronologia:** Contemporani

**Temps d'intervenció:** 7 d'octubre de 2014 – 20 de juny de 2015

## **1. INTRODUCCIÓ**

La present memòria té com a objectiu oferir els resultats de la intervenció de seguiment i control arqueològic de l'obra duta a terme als carrers Aviador Duran, Aviador Franco i Aviador Ruiz de Alda, dins del barri de la Marina del Port, al districte de Sants – Montjuïc de Barcelona, entre el 7 d'octubre de 2014 i el 20 de juny de 2015. Aquesta intervenció, doncs, es decidí a partir de l'actuació d'urbanització d'aquest triangle de carrers situats al que es coneix des del segle passat com a barriada Plus Ultra, una de les zones més degradades de la ciutat de Barcelona. L'objectiu dels treballs consistiren, de forma general, en repavimentar els tres carrers i les tres placetes adjacents, per tal de convertir aquesta àrea en una zona peatonal. A la vegada, es varen refer els serveis vinculats a aquests carrers (aigua, electricitat, telefonia, aigües residuals), mentre que, pel cas del carrer Aviador Duran, es va canviar també el col·lector principal d'aigües residuals.

Davant d'aquest projecte i tenint en compte la presència de restes arqueològiques a zones properes i a l'existència de documentació que parlava de possibles estructures subterrànies conservades en aquesta àrea (refugi antiaeri de la Marina), el Servei d'Arqueologia de Barcelona considerà pertinent realitzar un seguiment i control dels rebaixos de terres realitzats al llarg de tota l'obra. Aquests treballs s'estengueren per un període de diversos mesos entre l'octubre de 2014 i el juny de 2015, sota un mateix permís allargat en diverses pròrrogues (codi 071/14):

- Del 7 d'octubre al 31 de desembre de 2014.
- Del 7 de gener al 31 de gener de 2015.
- Del 2 de febrer al 13 de març de 2015.
- De l'1 d'abril al 29 de maig de 2015.
- Del 2 al 26 de juny de 2015.

## 2. SITUACIÓ

Com dèiem, la intervenció se centrà en els carrers Aviador Duran, Aviador Franco i Aviador Ruiz de Alda del barri de la Marina del Port, al districte de Sants – Montjuïc. Concretament, en una àrea delimitada per aquests tres carrers que conformen un petit triangle denominat tradicionalment com a barriada Plus Ultra.



Fig. 1: Imatge aèria de la zona intervinguda (font: Google Earth).

Estaríem, doncs, en una zona propera al litoral dins de l'àrea urbana de Barcelona, concretament als peus del vessant oest de la muntanya de Montjuïc. Es tracta d'una àrea històricament vinculada tant a la muntanya de Montjuïc, bressol de la ciutat de Barcelona, com amb la desembocadura del riu Llobregat, d'importància crucial per a entendre el desenvolupament geològic i històric d'aquesta regió. Ja en època romana, es podia vincular aquest territori amb l'*ager* immediat de la colònia de *Barcino* i, fins i tot, potser amb les seves instal·lacions portuàries. De fet, des del període romà i durant l'època medieval funciona, proper a aquest punt, un port tant fluvial com marítim vinculat al nucli urbà. Ja posteriorment, la seva importància es relaciona amb la instal·lació, des del segle XVIII, de diverses instal·lacions industrials, fins a la seva annexió al nucli urbà i la creació de la barriada Plus Ultra, ja al segle XX.

Memòria de la intervenció arqueològica als carrers Aviador Duran, Aviador Franco i Aviador Ruiz de Alda. Codi 071/14

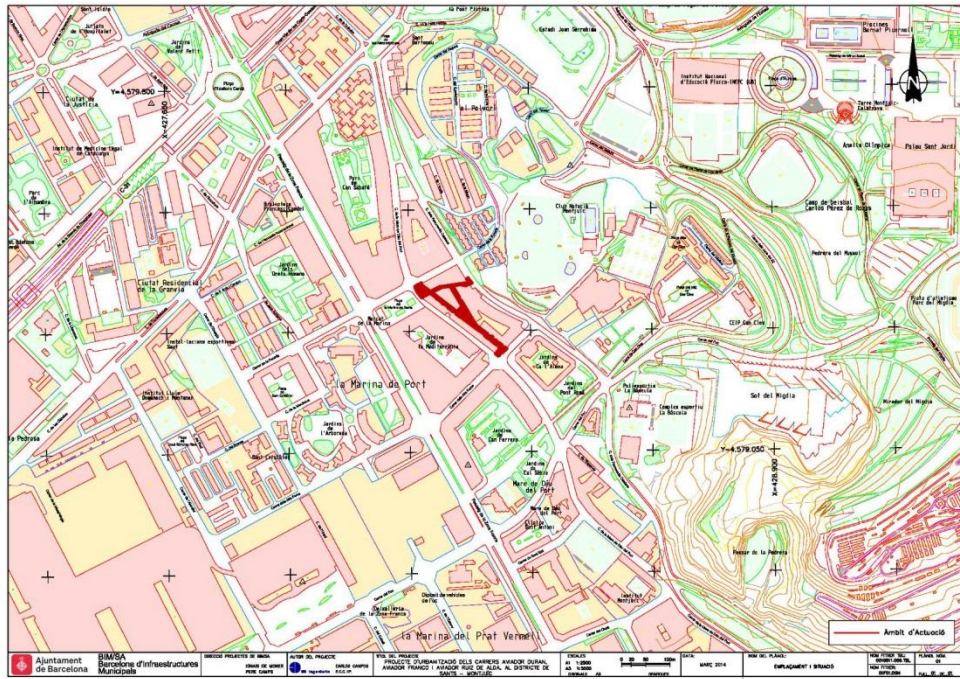


Fig. 2: Localització de l'àrea de la intervenció arqueològica (font: BIM/SA).

A nivell geològic, estem en una zona formada bàsicament per l'aportació de sediments procedents del delta del Llobregat, a la falda de la muntanya de Montjuïc.

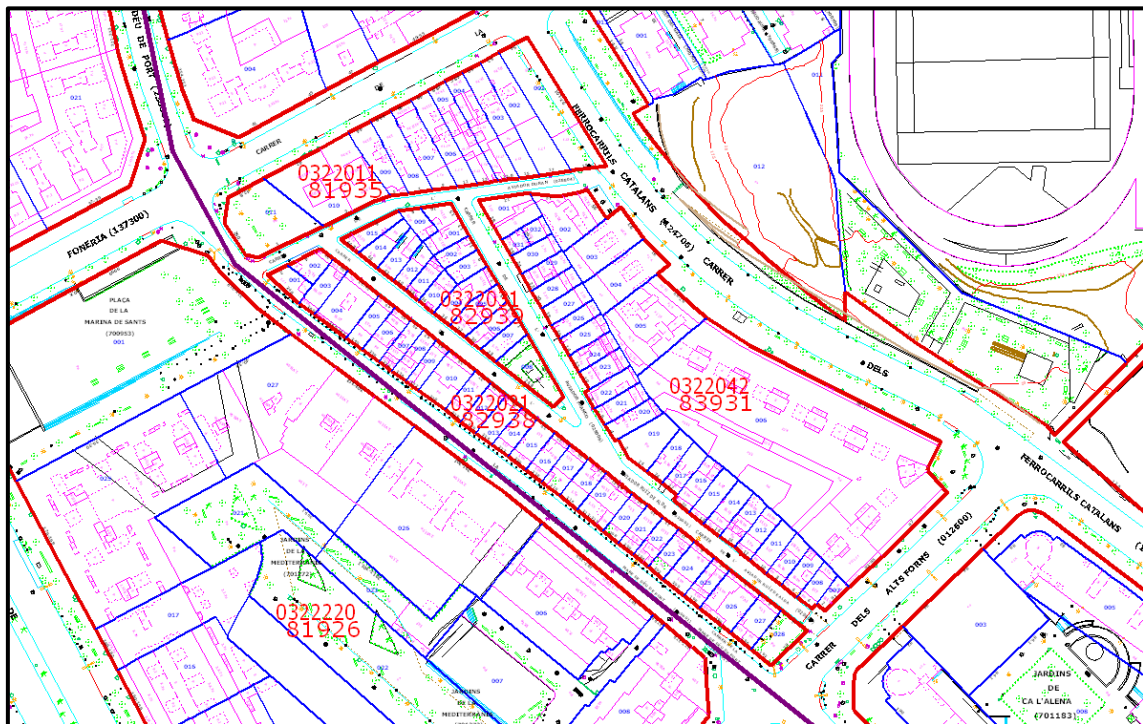


Fig. 3: Emplaçament de la intervenció (font: PIA).

### 3. MOTIUS I OBJECTE DE LA INTERVENCIÓ ARQUEOLÒGICA

La present intervenció arqueològica es dugué a terme a causa del projecte d'urbanització dels carrers Aviador Duran, Aviador Franco i Aviador Ruiz de Alda, del districte de Sants – Montjuïc. Aquest projecte, executat conjuntament per les empreses Certis i Constructora Del Cardoner, implicava una actuació de rehabilitació, tant en els tres carrers, com a les tres placetes adjacents. Més concretament, les actuacions previstes eren les següents:

- **Carrer Aviador Duran:** substitució de l'actual col·lector d'aigües residuals, repavimentació del carrer i renovació dels serveis d'aigua, enllumenat, telefonia i dels claveguerons de les cases. A causa de la substitució del col·lector, aquesta actuació implicà la realització de rebaixos de terres de més de tres metres a tot el carrer. També es procedí a repavimentar i canviar els serveis a la placeta situada entre el carrer Aviador Duran i el carrer Mare de Déu del Port.

- **Carrer Aviador Franco:** repavimentació del carrer i renovació dels serveis d'aigua, enllumenat, telefonia i dels claveguerons de les cases. A causa d'aquestes actuacions es realitzaren rebaixos de terres d'entre 40 i 70 cm a tot el carrer. També s'afectà la placeta triangular situada entre el final del carrer i el carrer Aviador Ruiz de Alda, procedint a les mateixes actuacions de rehabilitació.

- **Carrer Aviador Ruiz de Alda:** repavimentació del carrer i renovació dels serveis d'aigua, enllumenat, telefonia i dels claveguerons de les cases. A causa d'aquestes actuacions es realitzaren rebaixos de terres d'entre 40 i 70 cm a tot el carrer. També s'afectà la placeta situada entre aquest carrer i el carrer Alts Forns, procedint a les mateixes actuacions de rehabilitació i a la implantació d'un petit reg.

Per motiu de la presència de restes arqueològiques de tipologia i cronologia diverses a zones properes a aquests carrers, juntament a l'existència de possibles indicis de presència d'estructures subterrànies a aquesta àrea i al seu interès històric i arqueològic, des del Servei d'Arqueologia de Barcelona es plantejà la necessitat de realitzar aquesta intervenció de seguiment i control arqueològic per tal de documentar i, si fos el cas, excavar les possibles restes existents.

#### 4. CONTEXT HISTÒRIC I ANTECEDENTS ARQUEOLÒGICS

El seguiment arqueològic dels treballs d'urbanització en aquest sector de la ciutat pren sentit si tenim en compte la importància que pot tenir l'estudi del subsòl d'aquest lloc, ja que es troba relacionat amb un sector històric molt important per a Barcelona. D'una manera molt resumida, podem dir que el lloc que ens ocupa té interès històric i arqueològic per diversos motius.<sup>1</sup>

En primer lloc, cal destacar la proximitat de la muntanya de Montjuïc, bressol de la història de Barcelona, on s'ha documentat presència humana des de la prehistòria fins a l'actualitat. Per una altra banda, en el sector de la Marina es troben restes d'època ibèrica i romana. En aquesta zona de la ciutat podria haver-hi edificacions de caire rústic relacionades amb l'*ager* de la colònia. I tampoc es pot descartar una relació amb edificacions portuàries d'època romana. A la vegada, des del segle VI, en aquest indret existí un antic port, tant fluvial, pel riu Llobregat, com marítim. Aquest port va funcionar, així mateix, en època romana i segurament a l'edat mitjana, quan es construeix el castell del port, dalt de Montjuïc.

Ja en època moderna, durant el segle XVIII s'establiren algunes indústries d'indianes, atretes per la gran extensió de terreny i l'abundor d'aigua. Finalment, a partir del 1846, arran de la prohibició de bastir noves fàbriques dins de Barcelona, es produeix la nova construcció de complexes fabrils a sectors perifèrics de la ciutat, com ara la Marina. Hortes, masies i algun petit nucli habitat aniran cedint pas a les instal·lacions industrials i al port. En darrera instància, a finals dels anys 20 del segle XX, es construeix l'actual barriada Plus Ultra, que ha continuat existint sense massa canvis fins a dia d'avui.

Pel que fa a les evidències arqueològiques, l'any 1984, en aquesta zona, vers al nord, es localitzà una vil·la romana de fundació tardorepublicana arribant a presentar nivells dels segles IV i V dC. Es localitzaren part de les termes de la vil·la i un forn d'àmfores romanes amb el seu tester.<sup>2</sup>

---

<sup>1</sup> Seguim aquí les dades del Projecte d'Intervenció Arqueològica del Servei d'Arqueologia de Barcelona.

<sup>2</sup> ROCA BLANCH, E., 2000. *Montjuïc, la muntanya de la ciutat*, Institut d'Estudis Catalans, Barcelona; MIRÓ, C., 2001. "El passat antic de la muntanya de Montjuïc, Els barris de Barcelona: Sants-Montjuïc, Les Corts, Sarrià-Sant Gervasi", Jaume Sobrequés (dir.), vol.II, *Enciclopèdia Catalana*. Ajuntament de Barcelona, Barcelona.



Per una altra banda, l'any 2009 es va realitzar una excavació al passeig de la Zona Franca, 184-188, en una zona molt propera a la zona d'actuació del present projecte. La intervenció arqueològica al passeig de la Zona Franca 184-188/189, vinculada a la construcció de l'estació de metro de Fonèria de la L-9, proporcionà resultats positius. Els treballs de documentació duts a terme apuntaren l'existència d'una llarga etapa d'ocupació que, després de les primeres experiències durant els últims segles abans del canvi d'era, va aprofitar els recursos naturals condicionant un paisatge peculiar, determinat pel procés de formació deltaica, de manera racional i extremadament organitzada.<sup>3</sup>

- **Estructures del període ibèric final (s. III-I aC):** pel que fa a la ocupació ibèrica, es documentaren una sèrie d'estructures que presentaven una mateixa tipologia constructiva consistent en la disposició de pedra rierenca lligada amb argila. Sembla que aquestes estructures es podrien ubicar en dues fases, la segona de les quals suposa un canvi d'orientació que marcarà el patró que es mantindrà, almenys, durant sis segles.

- **Ocupació romana:** l'ocupació romana d'època imperial sembla haver-se assentat, també, en dues fases diferents. En primer lloc es documentà un aterrasament destinat a crear una plataforma en el pendent natural. La finalitat d'aquest aterrasament i de la formació d'una plataforma es degué a la voluntat de delimitar un espai comprès a l'interior d'una ocupació més extensa, probablement relativa a una de les *villae* documentades al voltant d'aquesta zona, de la qual un mur de contenció constituïa probablement el límit exterior cap al sud, confrontant amb un camí que, en un altre lloc, havia de garantir l'accés al conjunt. Així, en un primer moment, és a dir, al voltant del canvi d'era, probablement aquest sector era destinat a l'explotació agrícola i no preveia cap edificació en alçat. Més tard, entre el segle II i el començament del segle III dC la plataforma va ser ocupada per una sèrie d'estructures que, encara que pertanyessin a un context rural, mostren una certa articulació i impliquen una notable transformació de l'espai. El sector va ser edificat amb una estructura a mode de recinte perimetral, a l'interior del qual es va excavar un pou cobert, englobat dintre d'una habitació, i un espai a cel obert pavimentat amb una tècnica simple, de llarga tradició, consistent en un nivell compactat de pedres petites i ceràmica esmicolada. La tipologia del material – àmfores

---

<sup>3</sup> ESPEJO BLANCO, J.M. *Memòria arqueològica de la intervenció efectuada a Línia 9 del metro – 1r i 2n tram (Hospitalet de Llobregat, El Prat de Llobregat i Barcelona; Barcelonès i Baix Llobregat)*. ATICS SCSL, memòria inèdita, 2008.

(quasi exclusivament del tipus Gauloise 4) i ceràmica comuna - es pot relacionar amb un context productiu i d'emmagatzematge més que a un àmbit residencial. No obstant, el fet que aquest material s'hagi trobat, ja inutilitzat, en moviments de terra força limitats en el temps, principalment entre el començament i la primera meitat del segle III dC, juntament al fet que fins a aquesta època el sector investigat no mostra senyals d'activitat importants, implica que la seva procedència originària s'hagi de cercar en un altre àmbit, topogràficament no gaire allunyat, més directament vinculat amb l'activitat portuària i que estaria destinat a l'emmagatzematge dels productes importats.

- **Ocupació tardoantiga (s. V-VI dC):** al voltant del segle V dC l'àrea edificada va rebre una reducció d'espai. No obstant, no sembla haver-hi hagut canvis evidents en l'ús del sector, ja que es manté el pou - recalcant també l'habitació que l'envoltava - i el paviment. Les dades més importants es desprenen de la impressionant quantitat de material orgànic conservat a l'amortització del pou, que permeten reconstruir amb notable aproximació el paisatge dels últims moments d'aquesta fase. Els resultats detallats de les anàlisis carpològiques i de les restes de fusta precedents del pou es troben inclosos en el corresponent informe elaborat pel Servei d'Anàlisis Arqueològiques de la Universitat Autònoma de Barcelona. Des d'un punt de vista general, cal esmentar que les anàlisis han provat l'existència d'una majoria de plantes domèstiques de port arbori: vinya i arbres fruiters (avellaner, noguera, figuera i cirerer). Una espècie, el meló, s'ha de referir a l'activitat hortícola amb notable necessitat d'aigua, mentre que un únic fragment, dintre de la gran quantitat de restes vegetals, de raquis d'ordi, indicaria que els cereals i lleguminoses cultivades no haurien tingut, en aquest indret, gairebé cap difusió. Sí que apareixen, en canvi, tàxons de caràcter sinantròpic (*Chenopodium album*, *Polycnemum arvense*, *Euphorbia helioscopia subsp. helioscopia*, *Oxalis sp*, *Plantago sp*, *Polygonum aviculare*, *Urtica urens* i *Verbena officinalis*). Sobretot, com és lògic des del punt de vista de la localització del jaciment, destaquen una sèrie d'espècies indicatives de zones humides (*Rorippa cf nasturtium-aquaticum subsp nasturtium-aquaticum*, *Sambucus ebulus*, *Polycnemum arvense*, *Carex sp*, *Cladium mariscus*, *Hypericum sp*, *Anagallis/Lysimachia*), d'aiguamolls o marítimes (*Xanthium strumarium subsp brasilicum*, *Ruppia maritima* i *Zannichellia palustris*). Pel que fa a les restes llenyoses, l'estudi va demostrar, entre altres coses, que els fragments són representatius de diferents àrees de captació, relatives almenys a cinc tipus de

vegetació (Altimontana, Cultivada/introduïda, Mediterrània, Submediterrània, Ribera) i que un important percentatge de peces es refereix a objectes treballats, que en principi, tot i que la seva interpretació encara necessiti d'aprofundiments exhaustius, es poden relacionar amb eines utilitzades en el marc d'exploració agrícola que caracteritza el jaciment fins al seu abandonament, cap al segle VI dC.

Ja per acabar, un altre punt d'interès històric i arqueològic d'aquesta zona vindria determinat per l'existència de documentació que indicaria la possibilitat de l'existència d'un refugi antiaeri de la Guerra Civil en aquest indret. Arran dels atacs aeris a la població durant la guerra civil (1936-1939), la Generalitat va organitzar la Junta de Defensa Passiva que s'havia d'encarregar de la construcció de refugis antiaeris. Per a la construcció d'aquests refugis es feia un projecte inicial i era una brigada d'obres de la pròpia Generalitat, i més endavant del propi ajuntament, qui s'encarregava de la seva construcció. A mesura que anava avançant la guerra, foren els mateixos ciutadans els que en feien l'execució seguint els models establerts per la Generalitat. A Barcelona se'n construïren al voltant de 1.400.

De la majoria de refugis es coneix la ubicació aproximada i una part del recorregut. És difícil tenir coneixement dels accessos, ja que alguns projectes no es van realitzar en la seva totalitat. Els primers refugis antiaeris construïts varen ser dissenyats per a la seva futura reutilització, principalment eren galeries de mina que servirien per incorporar-les a la xarxa del clavegueram de la ciutat. Els primers, de grans dimensions, es varen condicionar amb les planxes de formigó armat, per a la seva utilització com a banys públics, biblioteques o aparcaments. La majoria de refugis veïnals tenien un caràcter provisional i efímer. La seva construcció es deuria al treball abnegat de civils no militaritzats, vells i, sobretot, dones i nens. Varen començar als barris amb una gran tradició associativa i sense comprometre els ciments dels edificis, com per exemple a les places públiques.

Per la informació recollida a l'Arxiu Administratiu de l'Ajuntament de Barcelona, podria tractar-se dels següents refugis, dels quals no s'ha conservat els plànols i, si existeixen, encara no s'han pogut localitzar: Refugi antiaeri 0416<sup>4</sup> (2008), Barriada Animeta

---

<sup>4</sup> Carta Arqueològica de Barcelona (<http://cartaarqueologica.bcn.cat/2008>).

Es coneix l'existència d'aquest refugi pel llistat de refugis antiaeris del 16 de juliol de 1938 publicat a l'Atles dels Refugis de la Guerra Civil espanyola a Barcelona, publicat per l'Ajuntament de Barcelona i CLABSA. En no tenir més documentació de l'estructura defensiva, ja sigui de l'època o fruit d'intervencions de documentació posterior, no es pot aportar més informació. Per tant, un dels elements més interessants d'aquesta intervenció seria la possibilitat de documentar l'existència d'aquest refugi antiaeri.

## 5. Metodologia

El mètode de registre de les dades que s'ha utilitzat per a l'excavació és el proposat per EC. Harris i per A. Carandini, modificat a partir de la pràctica arqueològica en aquest tipus de jaciments i de les circumstàncies concretes de l'excavació. Per al registre objectiu dels elements i estrats que s'ha exhumat s'ha realitzat una numeració correlativa d'aquests denominats *Unitats Estratigràfiques* (UE) que permet individualitzar un dels altres. Cada UE té una fitxa a la qual s'indica la seva ubicació en el context general del jaciment, en les plantes i seccions, la seva definició i la posició física respecte les altres unitats estratigràfiques.

El material gràfic es compon de plantes generals i de detalls concrets. També s'ha realitzat el reportatge fotogràfic imprescindible per a la constància visual dels treballs realitzats. Els materials arqueològics recuperats durant les dues accions prospectives s'han identificat amb les sigles BAV seguides del número d'estrat corresponent. Les sigles corresponen a l'abreujament de **B**arcelona (B), **A**viadors (AV).

A causa de l'extensió de la zona afectada, s'ha dividit les tasques en diferents sectors i, a la vegada, alguns d'aquests sectors en trams, corresponent una seriació de les unitats estratigràfiques a cada sector i tram. Així, tenim els següents sectors i trams:

- **Sector 1 o Sector Placeta entre carrers Aviador Duran i Mare de Déu del Port:** a partir de la UE 100.

- **Sector 2 o Sector Aviador Duran:** dividit en tres trams.

- **Tram 1:** entre Mare de Déu del Port i la conjunció amb el carrer Aviador Ruiz de Alda. A partir de la UE 200.

- **Tram 2:** entre la conjunció amb el carrer Aviador Ruiz de Alda fins la conjunció amb el carrer Aviador Franco. A partir de la UE 400.

- **Tram 3:** entre la conjunció amb el carrer Aviador Franco fins a arribar al carrer Ferrocarrils Catalans. A partir de la UE 500.

- **Sector 3 o Sector Placeta entre carrers Aviador Ruiz de Alda i Alts Fornos.** A partir de la UE 300.

- **Sector 4 o Sector carrer Aviador Franco.** A partir de la UE 600.
  
- **Sector 5 o Sector Placeta entre els carrers Aviador Franco i Aviador Ruiz de Alda.** A partir de la UE 700.
  
- **Sector 6 o Sector Aviador Ruiz de Alda.** Dividit en dos trams:
  - **Tram 1:** Des de la conjunció amb el carrer aviador Duran fins a la conjunció amb el carrer Aviador Franco. A partir de la UE 800.
  
  - **Tram 2:** Des de la conjunció amb el carrer Aviador Franco fins al carrer Alts Forns. A partir de la UE 900.
  
- **Sector 7 o Sector Ferrocarrils Catalans:** A partir de la UE 1000.

Les actuacions arqueològiques s'han emmarcat dins dels termes establerts per les directrius de l'article 47 de la Llei 9/1993 del Patrimoni Cultural Català, així com pel Decret 78/2002 del Reglament de Protecció del Patrimoni Arqueològic i Paleontològic (Diari Oficial de la Generalitat de Catalunya, núm. 3594, pp.4608-4615) on es regulen les intervencions arqueològiques i paleontològiques i a on es garanteix la solvència tècnica de les intervencions.

## **6. Tasques arqueològiques realitzades**

El seguiment i control d'obra als carrers Aviador Duran, Aviador Franco i Aviador Ruiz de Alda seguí, lògicament, el mateix ritme de treball que el dels propis treballs d'urbanització. Així, bàsicament la tasca realitzada consistí en controlar els diferents rebaixos de terres fets als diversos carrers i, en cas d'aparèixer alguna estructura o nivell arqueològic, documentar-la correctament i veure quina afectació podia suposar l'obra.

Seguint amb l'ordre temporal dels treballs, el primer punt on es va intervenir fou a la placeta situada entre els carrers Aviador Duran i Mare de Déu del Port.

### **6.1 Sector 1 o Sector Placeta entre carrers Aviador Duran i Mare de Déu del Port**

El primer punt on s'intervingué fou a la placeta quadrangular situada entre els carrers Aviador Duran i Mare de Déu del Port. Es tracta d'una petita plaça d'uns 390 m<sup>2</sup> a la qual es dugué a terme una actuació de repavimentació i adequació dels serveis. Per a fer-ho, el procés fou el següent: mitjançant una màquina retroexcavadora giratòria de dimensions petites, es procedí primer a demolir el paviment actual de la plaça. Un cop recollida la runa, es rebaixaren uns 20 cm de terres. Posteriorment, es realitzaren dues grans rases per a instal·lació dels nous serveis.





Posteriorment, però, en realitzar les dues rases de serveis esmentades, es pogué comprovar que presentava un gruix d'uns 30 cm per tota la plaça. Aquestes dues rases, s'obriren per a instal·lar nous serveis d'enllumenat i un reg per a la plaça. La primera (Rasa 1) consistí en una rasa de 60 cm de profunditat i 40 cm d'amplada, que recorria tota la part externa de la plaça, vorejant primer el carrer Aviador Duran i després el carrer Mare de Déu del Port.



Fig. 6: imatge de la Rasa 1 un cop finalitzada.

Pel que fa a l'altra rasa (Rasa 2), consistí en una rasa en forma de Y situada al mig de la placeta, de 40 cm d'amplada i 40 de profunditat. El braç més llarg de la rasa seria de 20 metres, mentre que el més curt arribaria als 10 metres. En tots dos casos, les rases varen resultar negatives pel que fa a estructures i nivells arqueològics. Així, per sota del nivell gravós UE 103, aparegué un estrat compost per terra marronosa poc compacta, barrejada amb material constructiu actual com totxanes o rajols (UE 104). Probablement un nivell de deposició per tal d'anivellar aquesta àrea en el moment de construir l'actual plaça.



Fig. 7: moment de realització de la Rasa 2.

En el cas de la Rasa 1, només destacar la documentació d'un bloc de formigó per cobrir serveis actuals (UE 105), el qual quedà afectat pel pas de la rasa. I també la presència d'un conjunt de quatre tubs de plàstic vinculats a la xarxa telefònica (UE 107). Pel que fa a la Rasa 2, també es documentà un petit bloc de formigó per a cobrir serveis actuals d'enllumenat públic (UE 106), que en aquest cas no fou afectat per la rasa.



Fig. 8: imatge de detall de la Rasa 1 a on es pot apreciar, a la part superior del tall, la UE 103 (vermellosa amb graves) i, a la part inferior, la UE 104 (fosca amb material constructiu).

Per tant, un cop conclòs el seguiment d'aquest Sector 1, es pogueren determinar uns **resultats negatius** pel que fa a la presència d'estructures o nivells arqueològics.

## 6.2 El Sector 2 o Sector Aviador Duran

El següent punt on es produïren rebaixos de terres, fou el carrer de l'Aviador Duran. En aquest cas, estem davant del carrer a on es dugué a terme una intervenció més intensa, ja que a part de pavimentar de nou i canviar els serveis, s'havia de substituir l'actual col·lector d'aigües residuals. Això implicà la creació d'una rasa a la part central del carrer d'entre 2,5 i 3 metres de fondària.

Aquesta tasca es realitzà mitjançant l'ús d'una màquina retroexcavadora giratòria gran. El procés seguit consistí en, primerament, la demolició del paviment i les voreres del carrer actual. Posteriorment, es realitzà la rasa del col·lector i, finalment, es rebaixà la zona de les voreres per tal de refer-les i instal·lar els nous serveis d'aigua, enllumenat, telefonia, a la vegada que renovar els claveguerons procedents dels diferents habitatges. La rasa del col·lector varià en la seva amplada al llarg del carrer entre el 1,50 i els 2 metres i, com ja hem indicat, la seva profunditat arribaria fins als 3 metres.

### 6.2.1 Sector 2, Tram 1

A causa de l'extensió del carrer, es va decidir dividir la seva documentació en tres trams. El primer d'aquests trams és el que es va situar entre el carrer de Mare de Déu del Port i la conjunció entre el carrer de l'Aviador Duran i el carrer de l'Aviador Franco, amb aproximadament 26 metres de longitud.

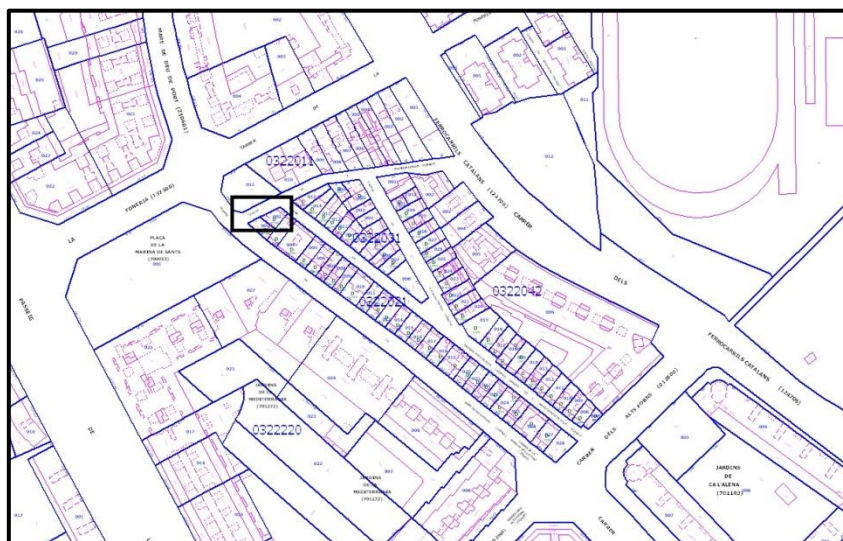


Fig. 9: localització del Tram 1 del Sector 2.

S'iniciaren les tasques en aquest tram fent una cala de 2x3,5 metres a l'inici del carrer de l'Aviador Duran, parcialment dins del carrer de Mare de Déu del Port, amb l'objectiu de comprovar a quina fondària se situava el col·lector d'aigües residuals a substituir. Així, s'enretirà primer el nivell d'asfalt, d'uns 6 cm (UE 200), per sota del qual es pogué documentar una capa de formigó d'uns 20 cm. (UE 201). Un cop enretirada aquesta, es trobà una nova capa de formigó (UE 202), aquesta més potent. Inicialment es pensà que estàvem davant d'alguna arqueta de serveis, però en veure la seva potència es decidí aturar l'excavació i es rebaixà el terreny a banda i banda, per tal d'intentar delimitar aquesta estructura. Així, a la part que donava cap al carrer de Mare de Déu del Port, aparegué un nivell de terra argilosa vermella amb restes de material constructiu, com totxanes i rajols (UE 203), la qual no es rebaixà completament. En aquest punt, es pogué comprovar que la UE 202 tenia una potència de 30 cm i que, per sota d'aquesta, encara apareixia una altra estructura de formigó més potent que, en forma de cub, continuava baixant cap al subsòl i que anomenàrem com UE 207.



Fig. 10: Imatge on es pot apreciar la capa de formigó UE 202 (amb les marques de la pala excavadora) i, per sota, com apareix l'estructura UE 207.

Un cop s'obrí per l'altre costat de la cala, es comprovà que l'estructura tenia 3,5 metres d'ample i que continuava a banda i banda d'aquesta, seguint el traçat del carrer de Mare de Déu del Port. En aquesta part ja del carrer Aviador Duran, es documentà l'estratigrafia associada al retall fet per instal·lar el col·lector d'aigües residuals, que comentarem més endavant. Igualment, uns 80 cm després d'acabar-se l'estructura, apareixia un altre bloc de formigó de 20 cm de gruix i 40 d'amplada (UE 212), amb funcionalitat vinculada a la protecció de serveis actuals expressats en un conjunt de tubs plàstics (UE 213).

En aquesta part del carrer es començà, doncs a rebaixar per tal d'arribar al col·lector i comprovar la potència de l'estructura 207, la qual resultà continuar fins a 2 metres per sota de la cota inicial. És en aquest punt quan ens començarem a plantejar la possibilitat d'estar davant del refugi antiaeri citat en la documentació militar. Aquesta impressió es confirmà quan els peons de l'obra baixaren per un pou de clavegueram proper a comprovar l'estat del col·lector en aquest punt, documentant com, al costat d'aquest, es podia veure una paret de totxana caiguda amb una galeria a darrera.



Fig. 11: paret est de l'estructura 207. A la part inferior esquerra es pot veure una petita obertura que correspon al col·lector.

Davant d'aquesta situació ens posàrem en contacte amb el Servei d'Arqueologia de Barcelona per informar-los de la possible troballa. D'aquesta manera, l'arqueòleg municipal Xavier Maese realitzà una visita de supervisió, essent, però, primer la Unitat de Subsòl dels Mossos d'Esquadra qui baixà per comprovar l'estructura i les condicions de seguretat. Un cop feta aquesta primera comprovació, vàrem poder baixar a veure *in situ* la galeria. D'aquesta manera, a partir del pou d'accés situat al carrer Mare de Déu del Port, es podia entrar al ramal del col·lector que donava al carrer de l'Aviador Duran. Efectivament, a la banda esquerra del col·lector (mirant en direcció cap el carrer de l'Aviador Duran) existia un mur de totxana parcialment caigut i, a dins d'aquest, es podia observar una petita galeria amb forma de volta i plena de runa.

Malauradament, els Mossos d'Esquadra no consideraren segur entrar a dins la cambra i, per tant, només es pogueren prendre algunes fotografies des de fora d'aquesta. Tot i això, es pogué comprovar que la cambra tenia uns dos metres d'ample per cinc de llargada i, al fons, es podia observar una petita obertura (plena de runa) que semblava pujar.



Fig. 12: Interior de la cambra.

Alguns elements interessants a remarcar serien el fet que semblaria que aquesta estructura tindria continuïtat en els dos sentits del carrer de Mare de Déu del Port, la qual cosa fa pensar que, si com sembla estem davant del refugi de la barriada Animeta, aquesta seria una galeria que es distribuiria per tot el carrer. Per una altra banda, l'obertura al fons del carrer, ben reblerta de runa, podria fer pensar en la possible existència d'un accés en aquest punt. Finalment, el tercer element destacable seria que el col·lector travessaria aquesta estructura, partint-la per la meitat. Per tant, si considerem que aquesta cambra seria part del refugi de la Guerra Civil, aleshores el col·lector s'hauria de datar amb posterioritat, fet que quadra amb les dades que hem anat recopilant durant els mesos de seguiment.

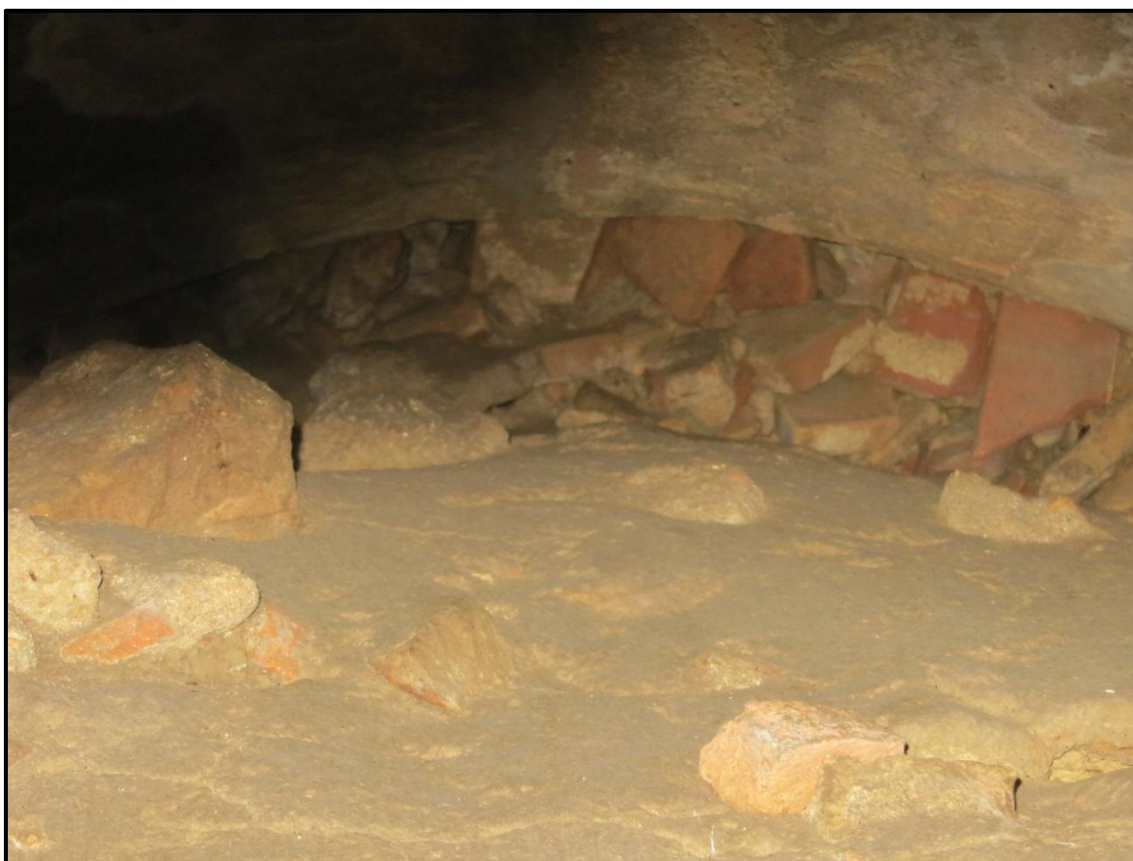


Fig. 13: Detall de l'obertura a la part final de la cambra.

Com dèiem, malauradament, les condicions de seguretat impediren una millor documentació del refugi. Tot i això, la constructora decidí no afectar-lo i empalmar el nou col·lector amb el tram antic en aquest punt. Per tant, aquest refugi segueix intacte i el seu fàcil accés podria permetre futurs estudis sobre les seves característiques. El que resulta evident és que qualsevol possible futura intervenció de rebaix de terres al carrer

de Mare de Déu del Port haurà de tenir en compte la seva existència. Per la nostra part, i amb l'acord del Servei d'Arqueologia de Barcelona, es procedí a documentar l'estructura a nivell fotogràfic, planimètric i topogràfic i, un cop fet això, es tapà amb geotèxtil i una capa de terres netes, prèviament a la repavimentació del carrer.

Continuant amb la documentació d'estructures en aquest punt, a la cara descoberta del refugi, es trobaren les restes de l'arrencament d'un mur fet amb blocs mitjans de pedra units amb ciment (UE 231). El mur tindria un metre d'alt i 40 cm d'ample, havent-se perdut en la seva totalitat, sens dubte a causa del procés d'instal·lació del col·lector.



Fig. 14: Imatge on es pot apreciar l'arrencament de mur UE 231.

A partir d'aquest punt, aquest tram del carrer passà a ser molt menys fecund en nivells i estructures arqueològiques, tot i que sí permeté obtenir algunes dades sobre l'evolució del barri en època contemporània. De fet, des del moment en que s'acaba el possible refugi i l'estructura per serveis UE 212, trobem una nova estratigrafia associada al carrer. Així, per exemple, a partir d'aquest moment i en diversos indrets,



sota l'asfalt es trobava una fina capa de sorres netes d'escassos 2 cm (UE 204). Òbviament, també es documentaren elements de mobiliari urbà actuals encara en funcionament, com per exemple pous d'accés al col·lector (UE 208 i 225).

De forma general, però, sota l'asfalt i a la major part del carrer, el que trobàvem directament era un nivell de paviment format per llambordins de 12x16 cm. Estaríem, sens dubte, davant de la pavimentació prèvia del carrer (UE 205). A sota dels llambordins, es trobarien els diversos nivells de preparació; concretament un nivell d'uns 20 cm de gruix de sorres netes (UE 206) i, per sota, un estrat molt compactat d'argiles vermelloses amb graves i material constructiu, que conformaria la "capa base" del paviment de llambordins. Continuarà per uns 40 cm.



Fig. 15: Paviment de llambordins del carrer Aviador Duran.

Per sota d'aquesta capa base, a la part central del carrer ja apareixien els indicis de la construcció del col·lector que s'havia de substituir. Així, es documentà un retall rectangular (UE 219), al fons del qual hi reposava el col·lector (UE 232). Aquest consistia en una estructura compacte i molt sòlida, feta de formigó, d'1 m d'alçada i uns 60 cm d'ample, tot i que a mesura que anava avançant pel carrer s'anava fent més estret. A sobre del col·lector i com a nivells de rebliment de la rasa 219 un cop la seva construcció ja deuria ser finalitzada, aparegué primer la UE 229, un nivell d'uns 80 cm de gruix compost per terra argilosa groguenca compactada. I, per sota d'aquesta i cobrint el col·lector, la UE 230, un estrat d'argiles vermelloses d'1'20 m de gruix. En

tots dos casos, barrejat amb les terres apareixia abundant material constructiu actual, bàsicament totxanes i rajols.



Fig. 16: Imatge del punt inicial del ramal del col·lector, a Mare de Déu del Port.

Pel que respecta a la situació a banda i banda del retall pel col·lector, aquesta divergí lleugerament. Així, a la part dreta (sempre mirant en direcció al carrer Alts Forns), existia una vorera (UE 209) composta per rajols de 20x20 cm i la consegüent rigola, la qual fou demolida durant el procés d'obertura del carrer, de la mateixa manera que dos embornals associats a aquesta (UE 210 i 224). Per sota de la vorera, aparegué també el nivell de llambordins i els associats nivells de preparació: sorra i argiles compactades amb material constructiu. L'únic punt on això no es complia era just al costat del bloc de formigó UE 212, on es trobà un nivell de terra argilosa amb runa (UE 214), per sota de la qual apareixien sorres de servei (UE 215) d'uns 20 cm de potència, les quals servirien per protegir un tub de ciment per a serveis que travessava el carrer (UE 216).

Per sota de la preparació del paviment de llambordins, es documentà una altra estructura interessant. Es tracta d'una claveguera antiga composta per una canalització de formigó de 30 cm de diàmetre que es recolzava en una base feta per una banqueteta de

totxanes (UE 217). Aquesta canalització continuava per tot el tram de carrer i, posteriorment, girava per endinsar-se al carrer de l'Aviador Ruiz de Alda. Com veurem, el fet que estigués en desús i la seva connexió, més endavant, amb pous cecs, fa pensar que estaríem davant del sistema de clavegueram previ a la creació del col·lector i, per tant, vinculat probablement a la primera urbanització del carrer a finals dels anys 20 del segle passat. La claveguera fou afectada parcialment per la instal·lació del nou col·lector.



Fig. 17: Imatge de la claveguera UE 217 en el tall.

Per sota de la claveguera, en el perfil es pogué documentar un nivell de terra marronosa fosca, poc compactada i amb presència de runa d'uns 60 cm de potència (UE 218). Finalment, per sota d'aquesta UE apareixia un estrat de llims vermells (UE 226) que, probablement, correspondria al substrat natural d'aquesta àrea.

Finalment, pel que fa a la part esquerra respecte la rasa pel col·lector, un cop enretirada la capa base del paviment de llambordins, es documentà una filera de maons disposada horitzontalment que continuava durant pràcticament tot el carrer (UE 222). Es tractaria d'una estructura de protecció d'un tub de ferro, oxidat però encara en ús, vinculat al servei elèctric (UE 223). Sota aquest servei, apareixia un nivell potent compost per abundant runa (material constructiu: totxana, rajoles, pedra, etc.) potser vinculat a l'anivellament d'aquesta zona a l'hora de pavimentar-la (UE 221). Just

després, en el perfil es podia veure un petit nivell d'asfalt de poca qualitat, el qual es perdia a mitjans d'aquest tram de carrer (UE 221).



Fig. 18: Imatge on es pot apreciar el nivell de runa 221 i, just per sota, la fina capa d'asfalt UE 220.

Aquesta capa d'asfalt és interessant ja que, si estiguéssim realment davant d'un nivell de circulació i tenint en compte la cota a la que se situa, podríem estar davant d'un indici del primer moment d'urbanització de la zona, previ a la creació del barri a finals dels anys 20 del segle passat (potser a finals del XIX o inicis del XX). Desgraciadament, en haver documentat aquest nivell només en el perfil, no es pot confirmar o desmentir aquesta hipòtesi. Després d'aquest estrat, per sota ja trobem el nivell de llims vermellosos que havíem vist a l'altra banda de la rasa del col·lector, arribant doncs a la sedimentació natural (UE 226). Només afegir que, en aquest perfil, a l'alçada del número 2 del carrer, es pogué documentar una estructura allargassada de formigó de funcionalitat indeterminada, amb una llargada de cinc metres i un gruix de 20 cm. (UE 228).



Fig. 19: Detall dels llics vermellosos UE 226.

En resum, doncs, aquest primer tram del carrer de l'Aviador Duran resultà **positiu** pel que fa a la documentació d'estructures i nivells arqueològics. Destacant sobretot per la descoberta d'una part del refugi antiaeri de la Guerra Civil de la barriada Animeta. A la vegada, però, també per la troballa de diversos indicis estratigràfics al voltant del sorgiment i evolució d'aquesta zona del nucli metropolità de Barcelona.

### **6.2.2 Sector 2, Tram 2**

El següent tram a on s'intervingué fou en el propi carrer de l'Aviador Duran, continuant amb la mateixa tasca de substitució del col·lector actual i reurbanització del carrer. En aquest cas, en un tram situat entre el principi de la conjunció amb el carrer de l'Aviador Ruiz de Alda i el principi de la conjunció amb el carrer de l'Aviador Franco.

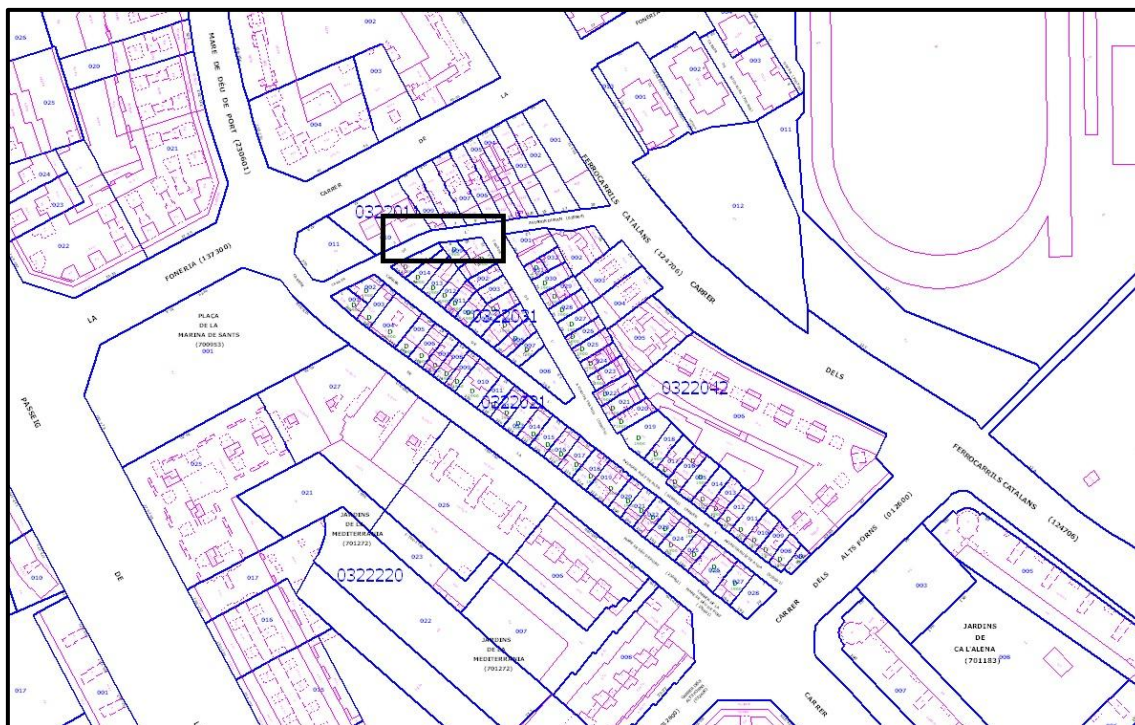


Fig. 20: Localització del tram 2 del carrer de l'Aviador Duran.

Aquest tram, d'uns 50 m, presentà menys interès a nivell arqueològic i històric, tot i que s'hi pogueren identificar alguns elements vinculats a l'evolució urbanística del carrer entre finals del segle XIX i el segle XX. El procés de treball fou exactament el mateix que en el tram anterior, amb la intervenció d'una màquina retroexcavadora giratòria amb la que, primerament, es demolia el paviment i les voreres actuals i, posteriorment es realitzava un rebaix de fins a 3 metres al centre del carrer per a substituir el col·lector d'aigües residuals. En aquest tram, però, les característiques del terreny i del propi substrat geològic (com veurem, eminentment llimós i força humit), provocà nombrosos problemes a l'hora de dur a terme l'obra, ja que en diverses ocasions la inestabilitat dels perfils provocà la seva esllavissada, alentint els treballs i dificultat intensament el procés de documentació de l'estratigrafia arqueològica, per evidents motius de seguretat.



Fig. 21: imatge inicial del tram 2 del carrer de l'Aviador Duran.

Si comencem ja amb els resultats obtinguts, podem observar com fora del retall per a canviar el col·lector (bàsicament a sota les dues voreres), l'estratigrafia era força similar, tot i que amb divergències interessants. Pel que fa a la vorera esquerra,<sup>5</sup> a sota del nivell de la pròpia vorera (UE 405), es documentà una petita capa de ciment (UE 436) que unia aquesta amb la seva base, que no resultà ser altra que el mateix nivell de llambordins que ja havíem vist al tram anterior de carrer (UE 401). Per sota dels llambordins, teníem la mateixa estructura que a la resta de carrera: una capa de 20 cm de sorres netes (UE 402) i una capa base feta de terres argiloses vermelles, barrejades amb grava, material constructiu i tot molt compactat (UE 403). Aquesta capa en alguns punts podia arribar als 40 cm de potència i, sota d'aquesta, directament apareixia el nivell de llims de tonalitat vermella que prèviament havíem identificat amb el substrat geològic (UE 411). De la mateixa manera que en el tram previ, es pogué documentar, seguint la vorera i sent cobert per la UE 403, una filada de maons col·locats horitzontalment per a cobrir un tub de ferro oxidat pel servei elèctric, encara en ús (UE 413 i 414).

---

<sup>5</sup> Sempre farem referència a esquerra – dreta en aquest tram, tenint en compte que estem seguint la direcció dels treballs; és a dir, mirant en direcció al carrer Ferrocarrils Catalans.



Fig. 22: Detall del tub per a servei elèctric en el perfil esquerra de la rasa del col·lector.

Pel que fa al cas de la vorera dreta, l'estructura inicial era similar amb la vorera (UE 434), una capa de ciment que la unia al paviment de llambordins (UE 435), el nivell de sorres i la capa base. A partir d'aquí, però, la situació variava lleugerament. Si recordem, al tram anterior a sota de la capa base d'argila compactada apareixia una claveguera probablement del primer moment d'urbanització del barri (UE 217). Ja havíem vist aquesta s'endinsava cap al carrer de l'Aviador Ruiz de Alda. A partir del moment en que es perd, al seu lloc apareix primer un nivell de terres llimoses grogues poc compactes. Inicialment de 25 cm de potència, anirà creixent en dimensions fins arribar a 50 cm. en alguns punts, seguint pràcticament al llarg de tot el carrer en direcció cap a Ferrocarrils Catalans (UE 410). Per sota d'aquest, iniciant-se un parell de metres més endavant, trobaríem la UE 415: un nivell d'uns 20 cm de potència de terra llimosa vermella (en algun punt eixamplant-se fins arribar a mig metre de potència). S'iniciava en el punt a on acabava la conjunció amb el carrer de l'Aviador Ruiz de Alda i tindria també continuïtat pràcticament fins el final del carrer de l'Aviador Duran. Ja per sota d'aquest estrat, trobaríem els llims de tonalitat vermelloso que, de forma general, hem definit com a substrat geològic (411).

L'únic moment en el qual aquesta estratigrafia variaria, seria a l'alçada del número 9 del carrer, quan es documentà un petit nivell de quitrà (5 cm) per sobre els llims groguencs (UE 420), estenent-se per uns dos metres de longitud. Òbviament, tenint en compte que només es pogueren veure en el perfil, resulta complex determinar



el seu origen, tot i que no es podria descartar que formessin part d'alguna pavimentació antiga vinculada a aquesta àrea que, per cota, podria ser anterior a creació del barri i, per tant, potser situada en el segle XIX. Pel que fa als nivells de llims 410 i 415, semblarien aportacions sedimentàries que procedirien de la part superior del carrer (es troben fins al final d'Aviador Duran). Com veurem més tard, no s'ha de descartar la seva vinculació amb aportacions relacionades amb el pas d'aigua per aquest punt.



Fig. 23: Detall a on es poden apreciar consecutivament (de dalt a baix), la UE 402, 420, 410, 415 i 411.

A part d'aquests elements, òbviament, es documentaren diferents nivells i estructures associats als serveis actuals o antics del carrer. Per exemple, es documentaren diversos embornals (417, 419), diversos desguassos procedents dels habitatges (408, 421, 431, 432) i uns quants blocs de formigó (409, 424, 430), cobrint serveis que, en molts casos, creuaven el carrer (per aigua: 426, 427, gas; 425, 428; o indeterminats: 429, 422, 423).

Finalment, si ens centrem en la gran rasa central per a substituir el col·lector, tingué les mateixes característiques que en el tram anterior i, en general, l'estratigrafia fou similar. Primerament recordar l'existència d'un parell de pous d'accés al col·lector (UE 404 i 406). Pel que fa a la resta de tram, per sota del nivell actual d'asfalt (400), aparegueren els llambordins (401) (l'asfalt fou posat directament a sobre d'aquests),

amb la capa de sorra i la d'argila compactada (402, 403). A partir d'aquest punt es podia ja identificar el retall per a la instal·lació del col·lector antic (UE 416). Al fons d'aquest retall continuàvem trobant l'estructura de formigó del col·lector (UE 412), mentre que la resta de retall havia estat reblerta amb un nivell de terra marronosa clara poc compacta amb presència de material constructiu (UE 407). En algun punt, també s'identificà restes d'un rebliment més potent format per blocs de pedra grans, restes de formigó i material constructiu (418), tot i que aquesta situació només es donà en un moment puntual, estant format generalment el rebliment d'aquest tram per aquestes terres marronoses.



Fig. 24: Imatge de la rasa de col·lector en ple procés de realització.

L'únic element a destacar d'aquesta rasa a nivell arqueològic, arribaria precisament al final del tram, just abans de situar-nos a la conjunció amb el carrer de l'Aviador Franco (a l'alçada del número 7). Així, just a sota del nivell de sorres 402, per tant a una cota força alta, aparegueren les restes d'un potent mur compostat per grans bloc de pedra units amb ciment. El mur, com veurem, continuava carrer amunt i en aquest tram, arribava a uns 80 cm de potència per 40 d'ample. Com que majoritàriament trobem el mur en el tram 3, en precisarem els detalls en aquest apartat; ara bé, cal apuntar que, per la seva tipologia, cota inicial i pel fet de no quedar afectat per la rasa del col·lector

antic, semblaria que estaríem davant d'una estructura prèvia a la urbanització inicial del barri de la dècada dels anys 20 del segle passat.



Fig. 25: moment en que aparegueren els primers indicis del mur 433.

En general doncs, podem afirmar que els **resultats** arqueològics d'aquest tram 2 varen ser **positius**; si bé, exceptuant aquest darrer mur 433, pràcticament la totalitat de les restes i nivells documentats sembla que es podrien vincular amb la creació i evolució de la barriada Plus Ultra durant el segle XX.

### **6.2.3 Sector 2, tram 3**

La darrera part d'aquest sector 2 a on s'intervingué, fou el tram 3 del carrer de l'Aviador Duran; un tram d'uns 33 metres de llarg a on, de nou, les principals evidències arqueològiques documentades foren les associades al sorgiment i evolució d'aquest punt del barri de la Marina del Port entre el segle XIX i XX. Més concretament, com ja hem vist, l'element primordial documentat seria la continuïtat del potent mur ja trobat als darrers metres del tram 2.

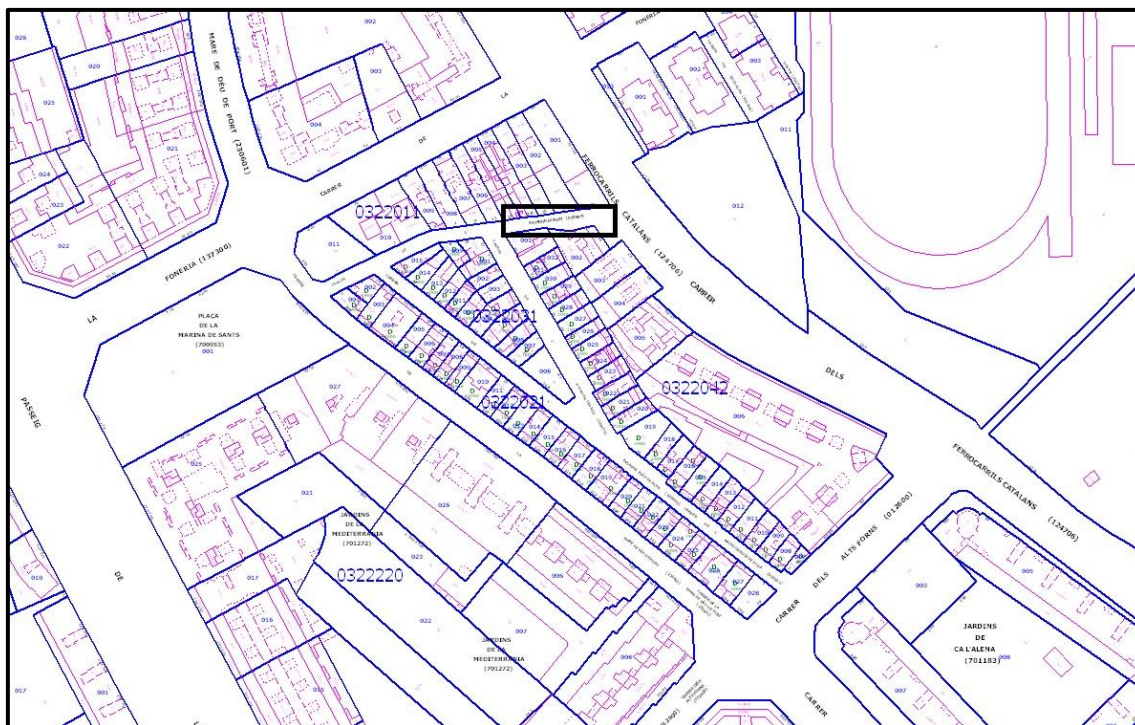


Fig. 26: localització del tram 3 del Sector Aviador Duran.

El procés de treball en aquest tram continuà sent exactament el mateix que a la resta del carrer, amb la intervenció d'una màquina retroexcavadora giratòria que, primerament, demolia el carrer actual i, posteriorment, realitzava una gran rasa al mig del carrer, de fins a tres metres de fondària, per tal de substituir el col·lector d'aigües residuals. Finalment, es realitzaven rebaixos de terres a sota les dues voreres, per tal de refer-les i crear els nous serveis.



Fig. 27: El tram 3 del carrer de l'Aviador Duran.

Aquest darrer tram, es caracteritzà per una major dificultat a l'hora d'interpretar-lo estratigràficament, a causa de la presència de diversos canvis pel que fa a les instal·lacions de serveis fins arribar al carrer dels Ferrocarrils Catalans. Així, inicialment, en el tros de conjunció entre els carrers Aviador Duran i Aviador Franco, l'estructura fou molt similar a la documentada fins aquest moment. Així, inicialment es trobava el nivell d'asfalt actual (501) amb les respectives voreres (esquerra, UE 502, i dreta, UE 519). Per sota les voreres, existia una petita capa de ciment (UE 551 i 552) per a unir-les amb el previ paviment de llambordins (UE 503) en el cas de la vorera dreta o amb una capa de formigó de 20 cm de gruix, en el cas de la vorera esquerra (UE 505). De la mateixa manera que a la resta de carrer, per sota dels llambordins es trobava el nivell de sorres netes (504) i una capa de material argilós molt compactat amb restes de material constructiu (UE 521).

A la part central d'aquest primer tros del tram, igualment apareixia el retall per a la col·locació del col·lector (UE 511), a on se situava primer un nivell argilós de rebliment de la pròpia rasa (UE 510) que cobria el col·lector (514). A partir d'aquest punt, però, l'estructura del carrer variava, ja que el col·lector anava a unir-se amb un pou situat al carrer de l'Aviador Franco i deixava d'aparèixer a la part central del carrer, desviant-se cap a sota de la vorera dreta.<sup>6</sup> Com havíem vist a finals del tram 2, al costat del retall pel col·lector començava a aparèixer una estructura tipus mur força potent, la qual majoritàriament discorria per aquest tram 3 del carrer.



Fig. 28: Primer tram del mur UE 509.

<sup>6</sup> Sempre seguint la direcció dels treballs; és a dir, mirant en direcció al carrer Ferrocarrils Catalans.

Aquest mur (UE 509) s'iniciava amb una potència de 80 cm i anava creixent en el seu recorregut fins arribar quasi als 2 metres d'alt. De la mateixa manera, la seva cota també anà pujant fins a situar-se tan sols a 10 cm sota l'asfalt actual. La seva trajectòria seguia el traçat del carrer fins que, poc a poc, s'anava desviant per acabar morint a sota la vorera dreta del carrer. Malauradament, no es conservava completament i, a causa del pas de diversos serveis (alguns actuals i altres en desús), en diferents punts es trobava tallat, de tal manera que es conservava bàsicament en quatre trams, amb una longitud màxima de 10 metres. Així, per exemple, el primer tram de mur (de 1,10 de llarg) es trobava tallat per l'escomesa d'aigua UE 513. La seva amplada variava entre els 40-45 cm i la seva fonamentació se situava dins del nivell de llims de tonalitat vermellosa del substrat geològic (UE 512), que es documenta per tot el carrer.



Fig. 29: Imatge on es pot apreciar el primer tram del mur 509 tallat per l'escomesa d'aigua UE 513.

El segon tram continuava per 1,50, mentre que el tercer, el millor conservat, s'estenia per 5 metres. El quart i darrer tram, per la seva banda, presentava una longitud de 2,25 m i es començava a desviar fins a arribar a la vorera dreta, a on era tallat per altres estructures. El fet que el mur es presentés dividit en diferents trams, va fer que es decidís anar documentant-lo seguint aquestes mateixes divisions.



Fig. 30: Imatge del tercer tram del mur 509.

Pel que fa a la cronologia i funcionalitat del mur, s'evidenciaren certs indicis que poden aportar informacions interessants en aquest sentit. Així, a nivell cronològic, les úniques dades disponibles de certa fiabilitat procedeixen de la neteja del mateix mur. Així, en el seu interior es documentaren un petit conjunt de ceràmiques, principalment restes de vaixel·la de porcellana. Però el més remarcable seria la troballa d'un fragment informe de plat de ceràmica Pickman, el qual donaria una datació *post-quem* a aquesta estructura de darrer quart del segle XIX. Si tenim en compte la cota del propi mur en relació a la de les cases del barri, que com havíem dit es crearen entre el 1927-1929, semblaria que es podria situar la construcció d'aquest mur en un moment previ a la creació de la barriada Plus Ultra, probablement en un primer moment d'urbanització de l'àrea.

Pel que fa a la seva funcionalitat, aquesta és una qüestió molt més complexa de resoldre. Ara bé, tenim algun indicatiu interessant. Així, ja hem vist en el tram 2 del carrer, que, a l'altra banda del retall per al col·lector, es documentaren un conjunt de nivells de llims grossos i vermells, possiblement associats a deposicions sedimentàries, potser vinculades al pas d'aigua. Cal tenir en compte, ara, que a través d'informacions orals, alguns veïns parlaven del record de l'antic pas d'una riera en aquesta zona i de la

creació d'una estructura per a canalitzar-la. Si prenem en consideració aquesta informació i veiem les característiques del propi mur (de gran potència i consistència) i la possibilitat que aquests nivells de llims hi estiguessin associats, aleshores podríem plantejar la hipòtesi d'estar davant de les restes d'una estructura de canalització de les aigües que baixaven de la muntanya de Montjuïc cap al mar. Òbviament, és una hipòtesi indemostrable, ja que la instal·lació del col·lector i dels diversos serveis del barri han destruït la major part de l'estratigrafia prèvia, però creiem que seria una explicació plausible.

Val a dir que, en aquesta primera part del carrer, i durant tot el recorregut del mur, els nivells de llims grocs i vermells segueixen discorrent paral·lels al mur (UE 515, 516). I fins i tot, per sota, encara es documenta un altre nivell de llims més foscos que podrien formar part del mateix procés deposicional (UE 525). Tots ells se situarien a la dreta del mur que, per tant, si seguíssim la hipòtesi plantejada, seria la part interior de l'estructura de canalització d'aigües.



Fig. 31: Imatge on es pot apreciar a l'esquerra les restes del mur 509 i a la dreta els diferents nivells de deposició de llims (grocs, vermells i foscos).

Potser no seria descabellat pensar en una relació entre els diversos nivells de pavimentació pobrament conservats als trams 1 i 2 del carrer (UE 220, 420) i la mateixa



fase associada a aquest mur. Si bé resulta indemostrable, cal tenir en compte que tots ells formen part d'una fase prèvia a la urbanització del barri actual. A més, en aquest mateix tercer tram, just a on acaba la conjunció amb el carrer de l'Aviador Duran, sota la vorera esquerra i cobert per la capa d'argila compactada UE 521, aparegué un tercer nivell idèntic de quitrà de 15 cm de gruix, estenent-se per uns dos metres de longitud. Malauradament, en trobar-se tots tres nivells en punts on no es rebaixaren les terres, no es pogué comprovar si efectivament es tractaven de nivells de circulació.



Fig. 32: UE 523

Com dèiem prèviament, aquesta estructuració estratigràfica canviaria al llarg del carrer i, de fet, el mur 509 acabava desviant-se cap a sota de la vorera esquerra, on era destruït per una doble estructura. A part d'aquests estrats, també es documentaren en aquesta primera part del tram 3 diverses estructures associades a serveis actuals, com planxes de formigó (UE 506), tubs de serveis (UE 507, 508) o desguassos d'habitatges (UE 518, 520).

A l'alçada, doncs, del número 13 del carrer, el mur 509 s'endinsava cap a la vorera dreta i era destruït per una doble canonada. Aquestes dues canonades, d'entre 20 i 30 cm de diàmetre, resulten fonamentals per entendre l'estratigrafia de la resta del carrer. Així, ja havíem vist que el col·lector principal es desviava cap el carrer de l'Aviador Franco. Doncs bé, la resta de carrer de l'Aviador Duran presentava un col·lector de dimensions més reduïdes que discorria inicialment sota la vorera dreta del carrer, anant traslladant la seva trajectòria progressivament fins a tornar a ocupar la part

central del carrer. De fet, semblaria que aquesta estructuració seguiria una preexistent, de tal manera que, inicialment, el col·lector actual rebentava la canonada antiga i, de fet, s'hi sobreposava. D'aquesta manera, tindriem un primer moment a on es disposaria d'un sistema de clavegueram amb aquestes canonades a la part lateral del carrer que s'anirien unint a diversos pous cecs. Així, ja havíem vist un exemple d'aquesta tipologia de sistema de recollida d'aigües residuals al tram 1 (UE 217). En aquest punt del carrer tindriem exactament el mateix, amb la canonada UE 526, de la qual es documentà la unió amb les restes d'un pou (527, 528).



Fig. 33: Detall on es pot apreciar la superposició de les dues canonades.

Per una altra banda, en un segon moment, es varia el sistema de recollides d'aigües residuals, instal·lant un clavegueram com a tal amb el col·lector, el qual en aquest darrer tram de carrer consistiria en un potent tub de formigó que, sortint del carrer Ferrocarrils Catalans, aniria desplaçant-se cap a la vorera dreta i reduint les seves dimensions fins a convertir-se en una canonada de formigó de 30 cm de diàmetre (UE 529) que empalmaria amb el col·lector principal, ja al carrer de l'Aviador Franco. Com dèiem, aquesta doble canonada acabaria per destruir el mur 509 en el punt on es creuaven.

Ja per acabar amb l'explicació del mur 509, comentar la documentació d'un possible nivell d'enderroc associat al mur. En concret, es tracta de la UE 524,

documentada a la part esquerra del mur, la que suposadament donaria a l'exterior de l'estructura, a sota la UE 521. Es tractaria d'un nivell de terra marró fosca molt compactada, d'uns 5 cm de potència i amb presència de restes de pissarra. És un nivell petit, d'uns 50 per 30 cm, localitzat al darrer tram del mur i la seva situació i la presència d'aquests fragments de pissarra potser associables a restes de teula o coberta, fan pensar en la possibilitat que estigués vinculat a algun habitatge relacionat amb la fase de funcionament del mur.



Fig. 34: Imatge de detall de la UE 524.

A partir d'aquest moment, les dues canonades s'aniran dirigint cap a la part central del carrer i, progressivament, la més antiga (UE 526) es mantindrà a una cota més elevada fins a travessar el carrer i continuar per la vorera esquerra, coberta en aquest punt per un nivell d'argiles marronoses clares poc compactades i amb graves de 60 cm de potència (UE 542). La més recent (UE 529), també es dirigirà cap al centre del carrer, però baixant progressivament la seva cota i eixamplant paulatinament les seves dimensions, fins a arribar a establir-se amb unes característiques similars al col·lector que trobàvem a la resta del carrer. A partir d'aquí es torna a identificar la rasa per a la seva col·locació (UE 548) amb el consegüent nivell de rebliment que es posà per a cobrir-lo: un estrat d'argiles marronoses amb presència de graves i pedres d'uns 40 cm de gruix (UE 530).



Fig. 35: Imatge on es poden apreciar les dues canonades ja a la part central del carrer.

També a partir d'aquest moment, per sota del nivell de llims naturals UE 512, començà a aparèixer un potent nivell de tapàs blanc (UE 531) que poc a poc aniria pujant de cota i substituiria als llims com a substrat geològic predominant a la rasa. En aquesta part intermèdia del tram 3 del carrer, també es documentaren diferents estructures de serveis actuals, com escomeses d'aigua (UE 532), cobertes per sauló de serveis i capes de formigó (UE 533, 534), o d'altres en desús, com una canalització feta de totxana (UE 535).

El col·lector actual se situà plenament a la part central del carrer quan s'entrava a la darrera part d'aquest, passant de l'asfalt del carrer de l'Aviador Duran a una àmplia vorera del carrer dels Ferrocarrils Catalans. En aquest punt, de nou, varià l'estratigrafia. A la vorera esquerra, sota la capa compactada UE 521 i més enllà de la canonada 526, en el perfil es documentà un estrat compost per pedres blanques-grogenques de 30 cm de potència (UE 538). Immediatament, a sota, es trobava un nivell d'argiles marronoses amb graves de 50 cm potència (UE 539), cobrint un nivell més petit de terra negra poc compacte i amb presència d'arrels i restes vegetals (UE 540). Sota aquesta ja apareixeria el nivell de tapàs.



Fig. 36: Imatge del perfil sota la vorera esquerra amb les UE 538, 539 i 540.

Pel que fa a la vorera dreta, el que trobem seria que, per sota de la UE 521, es documentaria un nivell de terra argilosa de tonalitat vermella de 60 cm de potència (UE 537), per sota del qual directament ja apareixeria el tapàs del substrat geològic.

A la part central del carrer, a partir d'aquest punt de contacte amb la vorera del carrer Ferrocarrils Catalans, el col·lector UE 529 passa a estar cobert per un diferent nivell de rebliment: la UE 536, un estrat de terra poc compacta, negra i amb graves amb una potència de 60 cm. Des d'aquest moment i fins al final del carrer, l'estratigrafia documentada no varià, identificant-se principalment diferents serveis actuals i d'altres en desús. Així, per exemple, es trobaren desguassos (UE 543), tubs d'aigua (UE 544) coberts per sorres de serveis (UE 545) i també cablejat de la llum cobert per una protecció de formigó (UE 549 i 550). Pel que fa a elements amortitzats, destacar la presència d'una estructura composta per una doble paret vertical de totxana revestida amb formigó, d'uns 80 cm d'alt per 25 d'ample i procedent del carrer Ferrocarrils Catalans (UE 547).

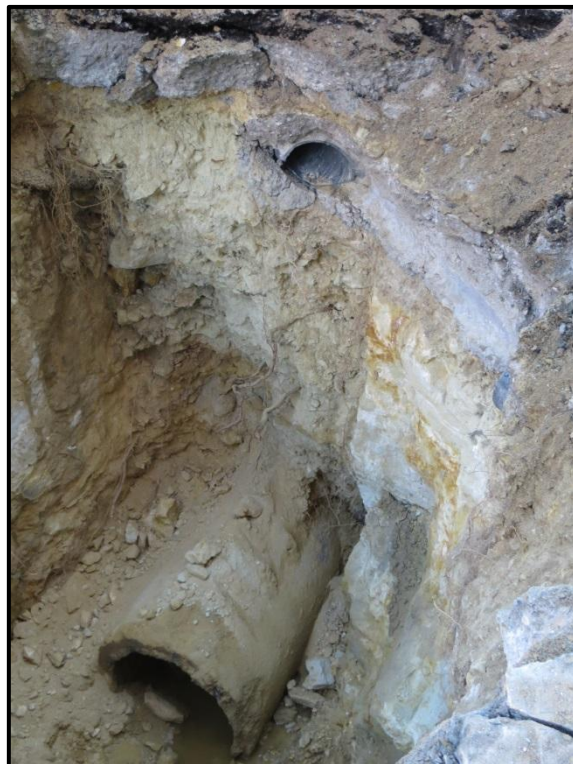


Fig. 37: El col·lector 529 a l'alçada del carrer Ferrocarrils Catalans.

Ja per acabar, indicar que es demolí també la vorera i part del paviment associat al carrer Ferrocarrils Catalans, resultant en una estructuració similar, amb la presència d'un paviment d'asfalt (UE 500), una rampa d'accés al carrer per vehicles (UE 541) i una vorera composta per rajols de 20x20 cm (UE 553) cobrint una base de planxa de formigó (UE 546).

Així doncs, en definitiva, els treballs de seguiment d'obra al tram 3 del Sector Aviador Duran han obtingut **resultats positius** pel que fa a nivells i estructures arqueològiques. Si bé no s'han documentat restes anteriors a l'època contemporània, sí que és cert que s'han pogut obtenir dades molt interessants al voltant del procés de construcció i evolució de la barriada i, a la vegada, s'ha documentat una possible fase prèvia a aquesta aparició, vinculada a un mur de finals del segle XIX – inicis del XX, amb una possible funció de canalització d'aigües i indicant una primera fase d'intervenció urbanística a la zona.

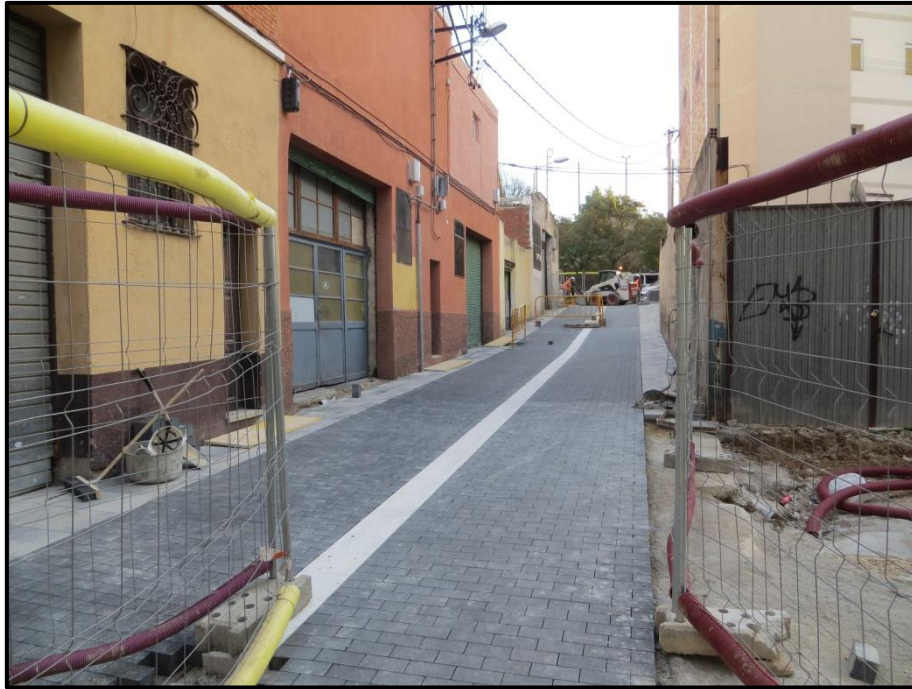


Fig. 38: El tram 3 del carrer un cop pavimentat de nou.

### 6.3 Sector 3 o Sector Placeta entre carrers Aviador Ruiz de Alda i Alts Forns

La següent àrea a on s'intervingué fou la de la placeta situada entre el carrer de l'Aviador Ruiz de Alda i el carrer Alts Forns, que hem denominat com a Sector 3. És una petita plaça arbrada situada al final del carrer de l'Aviador Ruiz de Alda pensada per als vianants i amb una superfície d'uns 110 m<sup>2</sup>. Es tracta d'una de les zones a on la intervenció fou menys intrusiva i, en conseqüència, l'afectació del sòl i, per tant, la possible identificació d'estructures o nivells arqueològics era més improbable.

El procés de treball consistí en la demolició del paviment actual de la placeta per una màquina retroexcavadora giratòria de dimensions petites. Un cop demolit, es rebaixà 30 cm el sòl de la plaça. Posteriorment es cobrí amb una nova capa de formigó a on s'instal·là un reg. Finalment, es repavimentà de nou la plaça amb lloses.

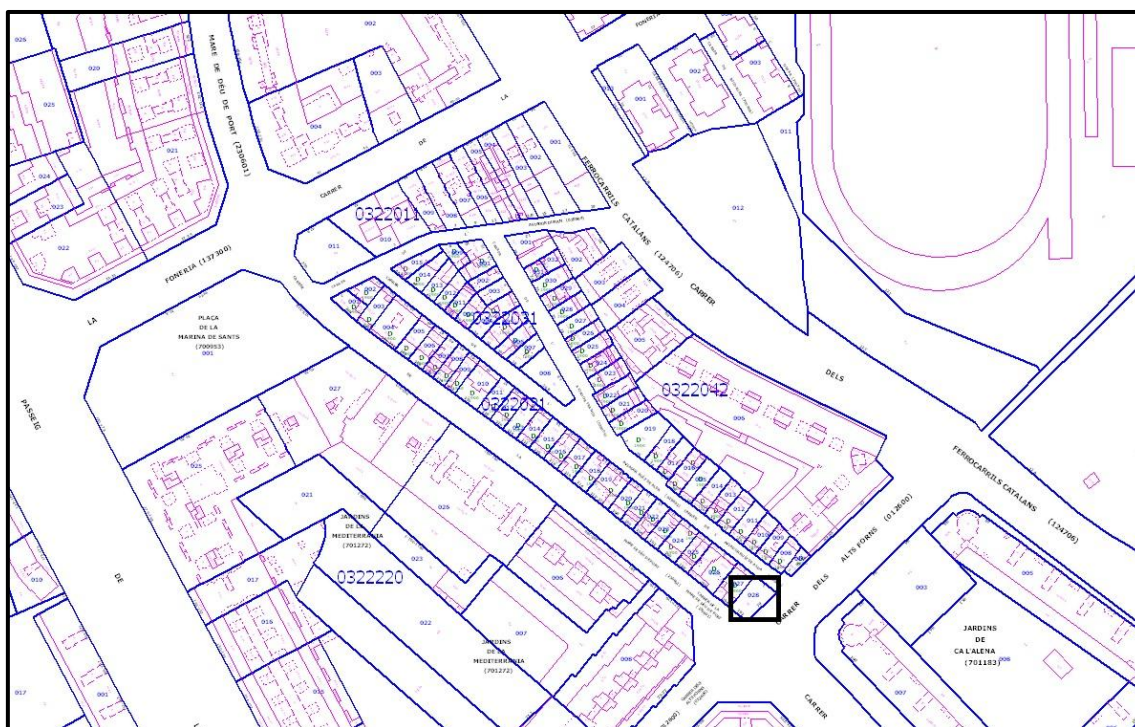


Fig. 39: Localització del Sector 3.

D'aquesta manera, durant les tasques de demolició es pogué documentar el nivell de paviment de la placeta (UE 300), compost per una combinació de lloses de dimensions grans (50x40 cm) i rajols mitjans (40x20 cm), el qual s'assentava sobre una base de formigó de 20 cm de gruix (UE 301).





Fig. 40: Imatge del procés de demolició del paviment de la placeta.

Per sota de la capa de formigó, apareixia un estrat homogeni per tota la plaça compostat per una terra compacta de tonalitat marró-vermellosa amb graves (UE 302), probablement el nivell de preparació per a la instal·lació del paviment de la placeta.



Fig. 41: Imatge on es pot apreciar el nivell de terres amb graves UE 302 sota les restes de runa.

Aquest nivell UE 302 es rebaixà uns 30 cm, sense esgotar-lo. No es detectà cap mena d'estructura ni nivell arqueològic en aquest rebaix.

Per tant, el seguiment d'obra d'aquest Sector 3 ha conclòs amb **resultats negatius** pel que fa a estructures i estrats arqueològics.

#### 6.4 Sector 4 o Sector carrer de l'Aviador Franco

En aquest cas, estem davant d'un dels trams més llargs afectats per l'obra, corresponent a l'extensió del carrer de l'Aviador Franco. A diferència, però, del carrer de l'Aviador Duran, aquí no s'havia de canviar el col·lector d'aigües residuals, sinó que senzillament repavimentar el carrer i dotar d'un seguit de nous serveis públics al mateix. Per tant, el rebaix de terres, com a molt, arribà a 40-50 cm de profunditat, de tal manera que la documentació de possibles restes arqueològiques era més complicada.

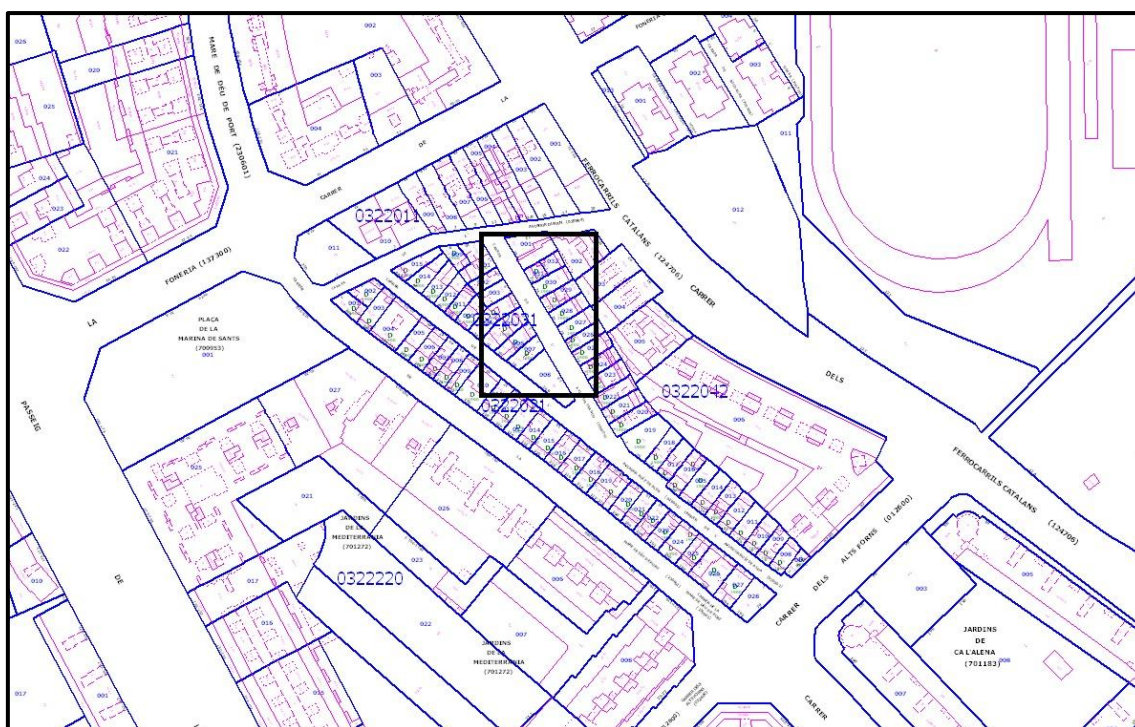


Fig. 42: Localització del Sector 4.

En general, la principal tasca efectuada en el carrer fou el desmuntatge de l'estructura actual del carrer. Bàsicament, el procés de treball consistí en la demolició del paviment actual del carrer per una màquina retroexcavadora giratòria de dimensions petites. Un cop demolit, es rebaixà 30 cm el sòl del carrer. Un cop fet això, es dugueren a terme diverses rases per a la instal·lació de serveis. Concretament una rasa de 70 cm d'ample per 30 cm de fons (Rasa 1) a sota la vorera esquerra (mirant en direcció al carrer dels Alts Fornes) per a la instal·lació de serveis d'aigua i llum. També dues rases transversals al carrer per tal de fer connexions de serveis amb la placeta triangular (Sector 3) de 40 cm d'ample i 30 cm de profunditat (Rases 2 i 3). Finalment, una altra rasa paral·lela a la Rasa 1, però a la part final del carrer (des del número 12 cap

endavant), també per a serveis i de 40 cm d'ample i 30 de profund (Rasa 4). Un cop finalitzada tota aquesta actuació, es cobrí el carrer amb una nova capa de formigó i es pavimentà de nou.



Fig. 43: Imatge de la Rasa 1.

Després de realitzar aquestes tasques es pogueren documentar diferents nivells i estructures, tots associats a les diferents fases d'urbanització del carrer. Així, sota l'asfalt actual, les voreres i les planxes de formigó associades (UE 601, 602, 603, 604, 606 i 607), es trobà un nivell de terres compactes marrons-vermelloses amb restes de runa (UE 605). Es tractaria del nivell de rebliment que actuaria com a base per a la pavimentació del carrer feta als anys 60 del segle XX. Tindria entre 30 i 40 cm de gruix. En aquells pocs punts on s'arribà a rebaixar per sota d'aquest estrat, es documentà un altre nivell compost per terres llimoses-argiloses de tonalitats grogues i vermelles (UE 609) molt similar al ja identificat al carrer de l'Aviador Duran i potser vinculat al terreny natural d'aquesta zona. A sota la vorera esquerra, també es pogué documentar alguns dels serveis actuals com un tub de ferro pel pas d'aigua, cobert amb sorres de serveis (UE 608 i 610).

Pel que fa a estructures i restes arqueològiques, només podem parlar de dos elements a destacar. Per una banda, per sota de les terres UE 605, a la vorera esquerra i davant del número 6 del carrer, es documentà una estructura quadrada composta per un aglomerat de restes de *paneaux* vell, juntament amb elements de ferro i formigó (UE

611). Un cop enretirada, es comprovà que estàvem davant de la tapa feta per a cobrir un pou cec (UE 612). Aquest pou, d'estructura circular, estava format per una part superior de totxana, la qual s'eixamplava al fons passant a estar retallada al sòl natural, acabant en certa forma cònica. Tenia 3'10 metres de profunditat i 1 metre de diàmetre i presentava un molt bon estat de conservació. Molt probablement estem davant d'un pou cec creat en la primera fase d'urbanització del carrer (als anys 20 del segle XX), quan encara no existia una xarxa de clavegueram a la barriada, el qual s'inutilitzà quan aquesta es creà als anys 60. Com que no havia de ser afectat per l'obra, un cop documentat es procedí a cobrir-lo de nou amb la seva tapa original i una capa de terres netes de 20 cm.



Fig. 44: Imatge de l'interior del pou cec.

Per una altra banda, davant del número 2 del carrer, sota la vorera esquerra, un cop enretirada la capa de terra UE 605, es documentà una línia de 4 totxanes de 30 cm de llarg i 15 d'alt posades en fila i paral·leles a les façanes de les cases (UE 613). Només es conservaven durant 1,80 metres. Associades a aquesta línia, apareixia un fi nivell de morter de 2 cm de gruix que se situaria entre les totxanes i la façana de la casa. Tot plegat semblarien les restes de la vorera prèvia a l'actual i, per tant, probablement associada a la primera fase d'urbanització del carrer dels anys 20 del segle XX.



Fig. 45: Imatge de les restes de l'antiga vorera del carrer.

En definitiva, doncs, els **resultats** del seguiment en aquest sector foren **positius**, tot i que les estructures i nivells arqueològics documentats foren escassos i en tots els casos vinculats al segle XX i a les diverses fases d'urbanització del carrer en època contemporània.

## 6.5 Sector 5 o Tram de la placeta triangular entre els carrers de l'Aviador Franco i l'Aviador Ruiz de Alda

Aquest sector correspon a un dels més petits de l'obra: una petita plaça triangular situada entre el carrer de l'Aviador Ruiz de Alda i la part final del carrer de l'Aviador Franco. L'actuació en aquesta àrea corresponia a la demolició de la plaça actual, amb un rebaix posterior de terres d'uns 40 cm, mitjançant una màquina retroexcavadora giratòria de dimensions mitjanes. A la vegada s'hi feren dues rases de 40 cm d'ample i 30 cm de profunditat per a la instal·lació de regs i serveis (la Rasa 1 de 9 metres de llarg i la Rasa 2 de 13 metres). Un cop fetes aquestes tasques, es tornà a formigonar la plaça i es repavimentà i condicionà com a àrea enjardinada.

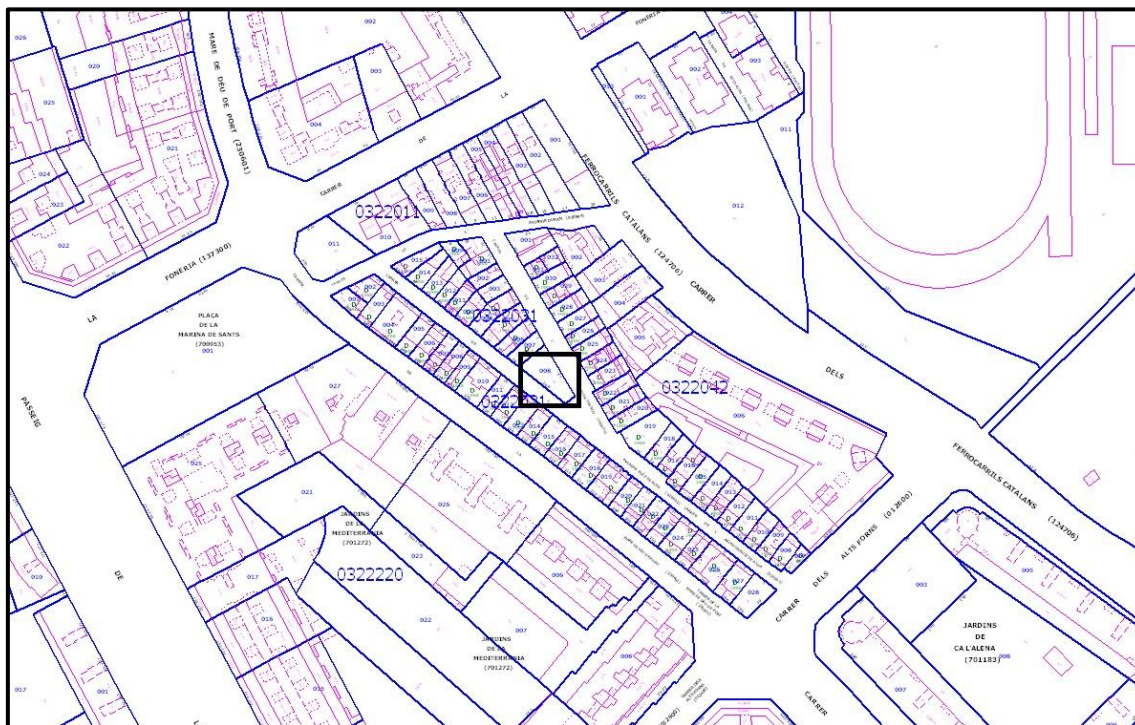


Fig. 46: Àrea d'intervenció en el Sector 5.

En aquest cas, tant la demolició i rebaixos de terra no varen permetre documentar cap estructura o nivell arqueològic. Així, la plaça tenia dues pavimentacions diferents: a la meitat oest amb un nivell de formigó de 5 cm de gruix i a la meitat est un paviment de llambordes també de 5 cm de gruix (UE 701 i 702). Sota aquesta pavimentació es trobava una base de formigó d'uns 10 cm de gruix (UE 703). Un cop demolit el formigó, apareixia l'estratigrafia que ja trobàvem al carrer de l'Aviador Franco, primer amb un estrat de terra marró-vermella compactada i amb runa d'uns 35 cm de gruix

(UE 704), probablement la base per a la pavimentació del carrer. Per sota d'aquesta, un nivell de terres llimoses-argiloses, probablement el terreny natural de l'àrea (UE 705). L'únic punt a on això variava era la zona més propera al carrer de l'Aviador Ruiz de Alda, a on sota el formigó es documentà un estrat de terra negra vegetal que s'estenia per sota la vorera d'aquest carrer (UE 706). Probablement serien les restes de l'existència d'alguna element vegetal (arbre, matolls) en aquest punt prèviament a la creació de la placeta als anys 60 del segle XX.

En definitiva, doncs, el seguiment d'obra d'aquest Sector 5 concloué amb **resultats negatius** pel que fa a estructures i estrats arqueològics.



Fig. 47: Imatge del procés de demolició i rebaix de terres de la placeta.



## 6.6 Sector 6 o Sector del carrer de l'Aviador Ruiz de Alda/Tram 1

El Sector 6 comprèn el carrer de l'Aviador Ruiz de Alda, el qual, a causa de la seva extensió, es dividí en dos trams. En el cas del tram 1, estariem davant d'una extensió d'uns 105 metres que aniria des del carrer de l'Aviador Duran fins al final de la placeta triangular que desemboca en el punt d'unió amb el carrer de l'Aviador Franco. De la mateixa manera que en el Sector 4, al carrer de l'Aviador Ruiz de Alda no s'havia de canviar el col·lector d'aigües residuals, de tal manera que l'afectació i el rebaix de terres fou molt menor. Així, el pla de treball previst consistia en la demolició del carrer i les voreres actuals amb un posterior rebaix de terres de 40 cm, mitjançant una màquina retroexcavadora giratòria de dimensions mitjanes. A la vegada, es realitzaren un conjunt de rases per a la instal·lació de serveis. Per una banda, una rasa a sota de cada vorera de 90 cm d'ample per 40 de profunditat, per a la instal·lació dels nous serveis d'aigua i de llum (rases 4 i 9). Per una altra, un conjunt de rases davant d'alguns del habitatges del carrer, en els que s'havien de canviar les escomeses d'aigua que unien aquestes cases amb el col·lector d'aigües residuals. En aquest cas, bàsicament es dugueren a terme un conjunt de dotze noves rases de característiques similars: generalment un metre i mig d'ample per tres metres de llarg i una profunditat que variaria depenent d'on es troba l'escomesa, però que en cap cas baixaria més de 2'5 metres (rases 1 a 3, 5 a 8 i 10 a 14 davant dels números 55, 53, 49, 44, 42, 40, 38, 36, 33, 31, 30 i 28 del carrer).

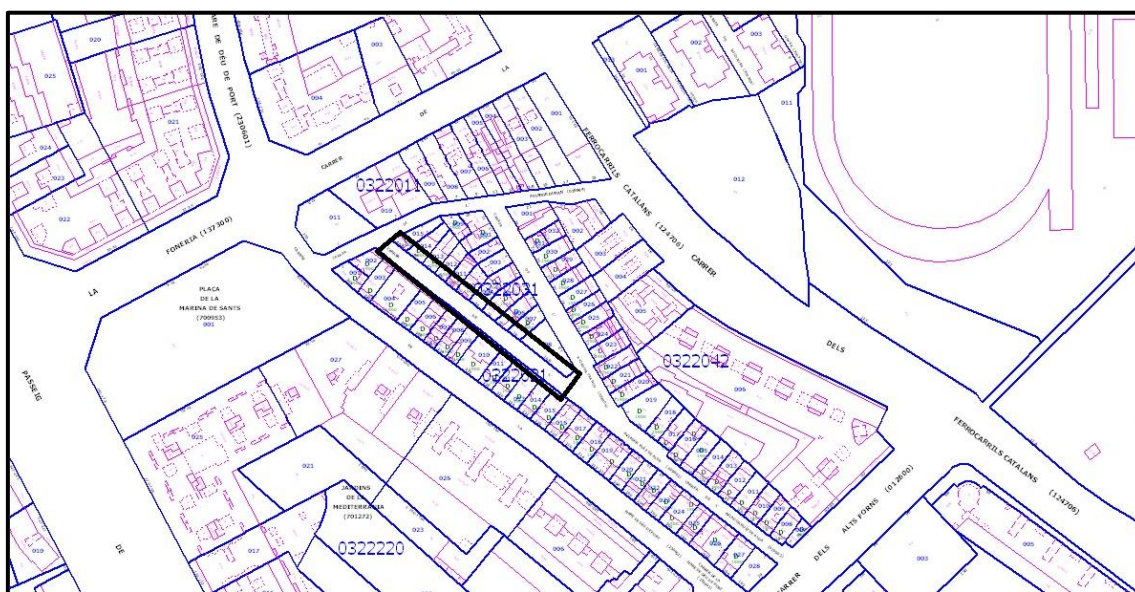


Fig. 48: Àrea d'intervenció al Tram 1 del Sector 6.

De la mateixa manera que en el cas del carrer de l'Aviador Franco, aquest carrer de l'Aviador Ruiz de Alda no permeté la documentació de pràcticament cap nivell o estructura arqueològica, més enllà dels associats a les fases d'urbanització del propi carrer en el segle XX. Així, sota el nivell d'asfalt actual (UE 800), es trobà una capa de quitrà compactat d'entre 15 i 20 cm de gruix (UE 803). Semblaria que, en aquest cas, quan es construï la darrera fase del carrer s'asfaltà directament a sobre del paviment de quitrà previ, sense fer cap mena de remodelació o demolició prèvia. Per tant, probablement la UE 803 seria l'asfalt original del carrer durant la remodelació dels anys 60 del segle XX. Aquest nivell de quitrà es veuria interromput per un retall d'un metre i mig d'ample situat a la part central del carrer, el qual estaria reblert per una gran capa de quitrà piconat i restes de formigó i pedres grans (UE 810 i 809 respectivament). Estaríem davant del retall per a la instal·lació del col·lector d'aigües residuals del carrer (UE 826), fet, com a la resta de la barriada, en els anys 60.



Fig. 49: Imatge on es pot apreciar el rebliment del retall 810, compostat per pedres i quitrà piconat.

Per una altra banda, a sota els respectius *paneaux* de les voreres (UE 801 i 828), es documentava una fina capa de ciment pobre de 5 cm (UE 805 i 829) i un nivell de planxé de formigó de 10 cm (UE 806 i 830). Per sota d'aquesta planxa de formigó i del

nivell de quitrà de la part central del carrer, ja s'identificarien uns nivells similars als del carrer de l'Aviador Franco: un nivell de terres marrons – vermelloses amb abundant runa d'uns 30-35 cm de gruix, la preparació per a la pavimentació dels anys 60 (UE 807), i un estrat de terres llimoses-argiloses de tonalitats vermelles i groguenques, possiblement ja el terreny natural (UE 808).

Pel que fa a les rases per a canviar les escomeses d'aigua, en arribar a major profunditat, permeteren documentar, a sota de la UE 808, un altre nivell de terreny natural compost per terres marrons fosques argiloses poc compactes (UE 812). A la vegada, es trobaren les diferents escomeses associades a cada habitatge i connectant amb el col·lector principal. Consistirien en tubs ovalats de formigó d'uns 30 cm de diàmetre (UE 814 a 824). Finalment, també es documentarien altres elements associats a serveis en ús com pous d'accés al clavegueram (UE 802 i 811), embornals (UE 804) o tubs per a l'aigua potable (UE 825).



Fig. 50: Detall de la rasa 8. En el perfil es pot apreciar la seqüència estratigràfica amb les UE 807, 808 i 812.

En general, doncs, el seguiment d'obra d'aquest Tram 1 del Sector 6 conclougué amb **resultats negatius** pel que fa a estructures i estrats arqueològics.

## 6.7 Sector 6 o Sector del carrer de l'Aviador Ruiz de Alda/Tram 2

Pel que fa al Tram 2 del carrer de l'Aviador Ruiz de Alda, els resultats són força similars al del primer tram. En aquest cas, l'actuació prevista era idèntica, en una extensió d'uns 93 metres des del final de la placeta triangular fins a connectar amb el carrer dels Alts Forns. El pla de treball previst consistia en la demolició del carrer i les voreres actuals amb un posterior rebaix de terres de 40 cm, mitjançant una màquina retroexcavadora giratòria de dimensions mitjanes. A la vegada, es realitzaren un conjunt de rases per a la instal·lació de serveis. Per una banda, una rasa a sota de cada vorera d'1 metre d'ample per 30 cm de profunditat, per a la instal·lació dels nous serveis d'aigua i de llum (rases 5 i 13). Per una altra, un conjunt de rases davant d'alguns dels habitatges del carrer, en els que s'havien de canviar les escomeses d'aigua que unien aquestes cases amb el col·lector d'aigües residuals. En aquest cas, bàsicament es dugueren a terme un conjunt de quinze noves rases de característiques similars: generalment un metre i mig d'ample per tres metres de llarg i una profunditat que variaria depenent d'on es troba l'escomesa, però que en cap cas baixaria més de 2'5 metres (rases 1 a 4, 6 a 12 i 14 a 17 davant dels números 3, 6, 7, 8, 9, 10, 12, 14, 16, 18, 20, 21, 22, 23 i 24 del carrer).

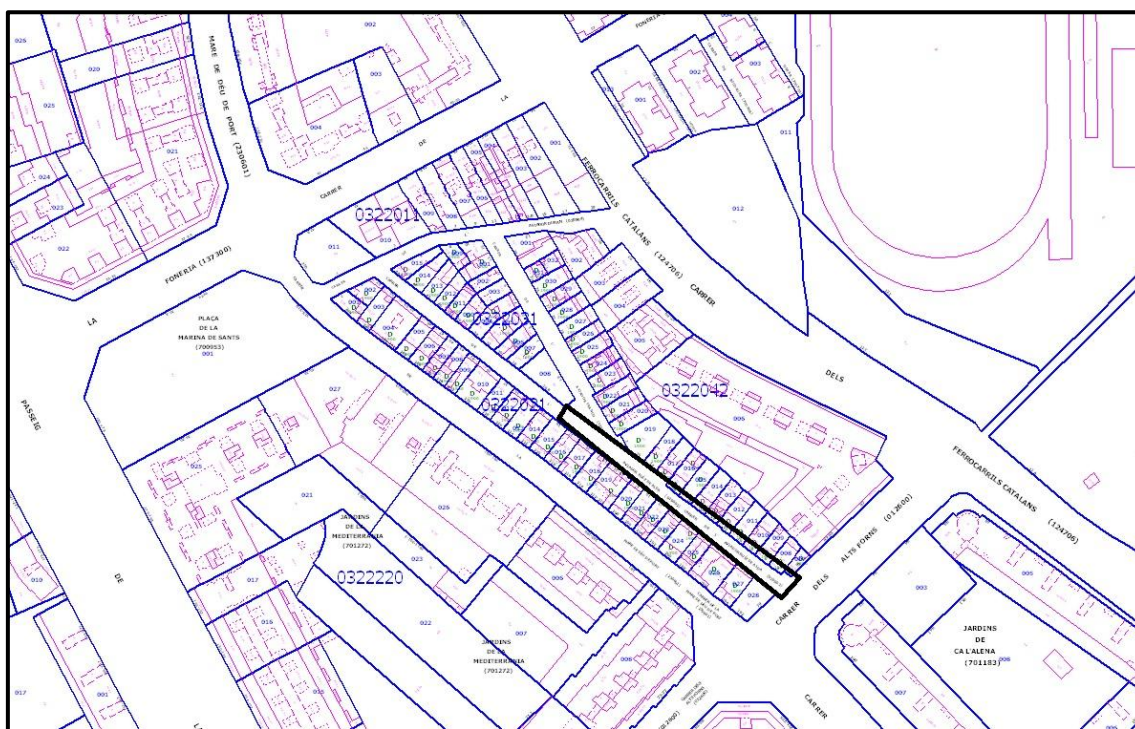


Fig. 51: Àrea d'intervenció al Tram 2 del Sector 6.

L'estructura estratigràfica en aquest tram resultà molt similar a l'anterior. Així, sota l'asfalt actual (UE 900), aparegué un nivell de planxa de formigó d'uns 15 cm de gruix (UE 902) i a la part central del carrer un retall reblert per quitrà piconat i pedres mitjanes i grans (UE 914 i 904), tractant-se del retall pel col·lector d'aigües residuals i el seu rebliment previ. Per una altra banda, tindriem les dues voreres fetes de *paneaux* amb rajoles de cinc cm de gruix (UE 901 i 930), cobrint una fina capa de ciment pobre (UE 911 i 931) i una capa de planxé de 15 cm (UE 912 i 932). En el cas de la vorera esquerra (mirant en direcció al carrer dels Alts Forns), sota el planxé hi trobaríem un petit estrat de terra blanquinosa amb gravetes (UE 915). Per dessota dels nivells de planxé i de la UE 915, ja apareixeria l'estratigrafia que s'anava trobant a tota aquesta zona: un nivell de terres marrons – vermelloses amb abundant runa d'uns 30-35 cm de gruix, la preparació per a la pavimentació dels anys 60 (UE 905), i un estrat de terres llimoses-argiloses de tonalitats vermelles i groguenques, possiblement ja el terreny natural (UE 910).



Fig. 52: Imatge on es pot apreciar el procés de rebaix de terres, amb l'estrat 905 present per tot el carrer.

Pel que fa a les rases per a canviar les escomeses d'aigua, en arribar a major profunditat, permeteren documentar, a sota de la UE 910, un altre nivell de terreny natural compost per terres marrons fosques argiloses poc compactes (UE 915). A la vegada, es trobaren les diferents escomeses associades a cada habitatge i connectant amb el col·lector principal. Consistirien en tubs ovalats de formigó d'uns 30 cm de diàmetre (UE 916 a 929). Finalment, també es documentarien altres elements associats a

serveis en ús com pous d'accés al clavegueram (UE 903 i 909), embornals (UE 906) o tubs per a l'aigua potable (UE 907) o pel servei de gas (UE 934).



Fig. 53: Detall de la Rasa 6.

En general, doncs, el seguiment d'obra d'aquest Tram 2 del Sector 6 concloué amb **resultats negatius** pel que fa a estructures i estrats arqueològics.

## 6.8 Sector 7 o Sector Ferrocarrils Catalans

El Sector 7 o Sector del carrer dels Ferrocarrils Catalans consisteix en una àrea a la que inicialment no s'havia d'intervenir, però a on finalment es realitzaren un conjunt de sondejos per a canviar la instal·lació associada a la captació d'aigües residuals. La zona d'intervenció se situà al voltant dels habitatges localitzats al costat de la unió amb el carrer de l'Aviador Duran, anant en direcció cap al carrer dels Alts Forns i entre els números 95 i 87 de l'esmentat carrer dels Ferrocarrils Catalans. Bàsicament, la tasca realitzada consistí en l'obertura de dues rases. La Rasa 1, davant dels números 87-89, per tal de canviar l'escomesa d'aigües residuals d'un bloc d'habitatges. Tindria 60 cm d'ample per uns quatre metres de llarg i arribaria a 1,50 m de fondària. La Rasa 2, per la seva banda, discorreria paral·lela als habitatges pel mig del carrer. Tindria com a objectiu col·locar un nou col·lector auxiliar vinculat al col·lector general del carrer i tindria 36 metres de llarg per 1,40 m d'ample i 2'80 metres de fondària en el seu punt màxim.

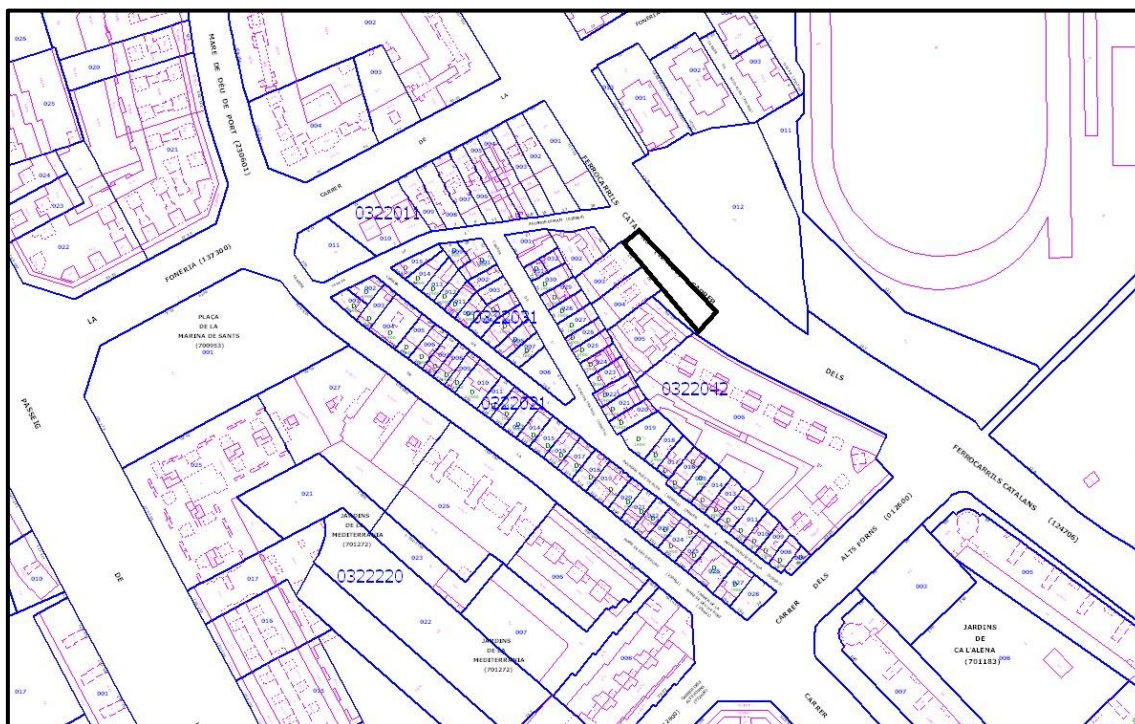


Fig. 54: Àrea d'intervenció en el Sector 7.

Pel que fa a la Rasa 1, la seva obertura suposà arribar fins a la cota marcada per l'escomesa d'aigua del bloc d'habitatges del número 89. Aquesta escomesa se situava a sota de la vorera actual i es tractava d'un punt altament afectat pel pas de diversos

serveis actuals, de tal manera que era esperable que no s'hi pogués documentar cap mena d'estructura o nivell arqueològic. Així, per sota de la vorera i el planxé associat (UE 1000 i 1001), es trobaren diferents d'aquests serveis com els d'aigua potable o gas (UEs 1002, 1003 i 1004) o l'escomesa d'aigües residuals (UE 1023). Tots ells estaven coberts per un potent nivell de sorres de servei i terres (UEs 1005 i 1006). Finalment, per sota dels serveis apareixia un nivell de tapàs blanquinós, associat al substrat geològic natural. En el moment en que s'arribava ja a sota de l'asfalt del carrer, es documentava un altre nivell compost per una terra sorrenca de color groguenc (UE 1008), probablement sediment natural reaprofitat per a cobrir els serveis i omplir la rasa per al col·lector auxiliar antic (1010 i 1011). Tindria una potència d'un metre.

En relació a la Rasa 2, en aquest cas sí que es varen documentar algunes estructures interessants. S'obrí bàsicament seguint el recorregut del col·lector auxiliar que es volia crear. Així, per sota del paviment actual (UE 1009), aparegué el mateix planxé documentat a sota la vorera (UE 1001). Sota aquest, es documentava un nivell de terra sorrenca de color groguenc, similar a la UE 1008 i, per tant, possiblement sediment natural reaprofitat a l'hora de fer la pavimentació actual del carrer. Tindria uns 40 cm de potència. Per sota d'aquest estrat, entre els números 91 i 95 del carrer, aparegueren dues estructures soterrades vinculades als moments previs d'urbanització del carrer dels Ferrocarrils Catalans. Concretament, consistien en dues cambres fetes de formigó i obra de totxana, construïdes mitjançant dos grans retalls en el tapàs natural (UE 104 i 1019), de les quals es documentaren tres parets a la cambra 1 (nord, est i oest) i dues a la cambra 2 (nord i oest), el paviment de formigó i part del sostre fet mitjançant una volta de totxana (el qual havia estat parcialment afectat, probablement per la creació del carrer actual). La paret lateral sud no s'arribà a documentar, a causa de que se situava més enllà de la Rasa 2, sota l'actual vorera del carrer, mentre que la paret est de la cambra 2 estava afectada per la xarxa de clavegueram.

Serien les estructures UE 1013 i 1017 i ambdues tindrien unes característiques idèntiques: uns 7 metres de llarg per 2,25 metres d'alt i una amplada conservada de 1,90 metres. En el cas de la primera cambra, estava reblerta per un nivell de terra groguenca desfeta similar al documentat per la resta de la rasa, consistent probablement en sediment natural reaprofitat (UE 1015). En la segona cambra, en canvi, es trobà un



rebliment compostat per terres negres amb abundant runa i restes de deixalles (UE 1018).



Fig. 55: Imatge de l'interior de la primera cambra.

Pel que fa a la interpretació de les dues cambres, les seves característiques, dimensions i rebliment fan que es puguin associar amb fosses sèptiques, vinculades amb la primera fase d'urbanització d'aquest carrer, situable també als anys 20 del segle XX. Es tractaria de dues estructures associades als dos habitatges dels números 93 i 91, els quals clarament tenen una tipologia que els diferencia de la resta de cases del carrer, probablement relacionats amb aquest primer moment d'urbanització d'aquesta àrea de Barcelona. Això faria que en el moment de la seva creació encara no hi hagués xarxa de clavegueram i explicaria la necessitat de disposar d'estructures de tipus "fossa" per a

emmagatzemar les aigües residuals. En ambdós casos, el més probable és que durant els anys 60 del segle XX, quan es creà aquesta xarxa de clavegueram, s'amortitzessin les dues estructures, reblint-les bé de sediment natural reaprofitat (cambra 1), bé de restes de runa i deixalles (cambra 2). Aquesta hipòtesi quedà reafirmada quan, conversant amb els veïns del carrer, alguns d'ells afirmaven recordar la presència de camions extraient els residus de dins de les fosses.



Fig. 56: Detall de la volta de totxana i la paret lateral de tancament de la segona cambra.

Entre les dues estructures, existia un espai de separació de tres metres compost per tapàs natural, de tal manera que no hi havia punt de contacte entre les dues fosses. A la vegada, destruint parcialment la volta de tancament de la primera cambra, apareixia una planxa de formigó de 30 cm de gruix per a cobrir serveis que travessaven el carrer (UE 1016). També s'identificaren altres elements associats als serveis actuals, com escomeses d'aigua (UE 1020), el col·lector principal del carrer (UE 10121) o un pou associat a aquest col·lector (UE 1022).

Un cop documentades les dues estructures i prèvia consulta i autorització per part del Servei d'Arqueologia de Barcelona, es procedí a l'eliminació parcial de les dues estructures, afectant només aquelles parts que quedaven dins del trajecte del nou col·lector auxiliar.

Per tant, en el cas del Sector 6 o Sector Ferrocarrils Catalans, els **resultats** del seguiment resultaren **positius**, a partir de la documentació d'estructures i nivells arqueològics associats a la primera meitat del segle XX, vinculats a la primera fase d'urbanització d'aquest carrer.

## 7. Conclusions

Com a conclusió, la intervenció de seguiment arqueològic duta a terme als carrers de l'Aviador Duran, Franco i Ruiz de Alda ha permès documentar un conjunt d'estructures i nivells arqueològics associats al procés d'urbanització d'aquesta àrea de la ciutat de Barcelona. Val a dir, que a la major part de sectors intervinguts els resultats han estat negatius i que només s'han pogut identificar elements d'interès arqueològic als carrers de l'Aviador Franco, dels Ferrocarrils Catalans i, especialment, de l'Aviador Duran. En aquest sentit, l'estructura més interessant, sens dubte, seria el refugi antiaeri parcialment identificat a sota del carrer de la Mare de Déu del Port, en el punt d'unió amb el carrer de l'Aviador Duran. Aquest refugi, juntament amb l'estructura murària documentada al mateix carrer i les fosses sèptiques del carrer dels Ferrocarrils Catalans o els elements dispersos trobats al carrer de l'Aviador Franco, permeten reconstruir l'evolució d'aquesta barriada de Plus Ultra entre els segles XIX i XX, amb la identificació de diferents fases cronològiques:

- **Fase 1:** Entre el darrer quart del segle XIX i els anys 20 del segle XX. Marcada segurament per les primeres intervencions d'urbanització a la zona i evidenciades per la presència del mur al carrer de l'Aviador Duran que es podria identificar amb una canalització d'una riera.
- **Fase 2:** A finals dels anys 20 del segle XX (1927-1929), amb la creació de la barriada Plus Ultra i la construcció de les cases baixes actuals. D'aquest moment s'haurien identificat diverses canalitzacions i pous cecs, juntament a les fosses sèptiques del carrer dels Ferrocarrils Catalans, que mostrarien la inexistència d'una xarxa de clavegueram en aquest primer moment d'urbanització de la zona.
- **Fase 3:** Entre els anys 1936 i 1939. Seria una fase que es relacionaria amb la creació del refugi antiaeri i que, per tant, estaria vinculada a les actuacions dutes a terme per a la protecció de la població civil davant dels bombardejos de la Guerra Civil.
- **Fase 4:** A partir dels anys 60 del segle XX. Amb la millora de les infraestructures de la barriada mitjançant la instal·lació de nous serveis i, bàsicament, amb la creació de la xarxa de clavegueram que suposà l'amortització de les canalitzacions, pous cecs i fosses sèptiques abans esmentades.

- **Fase 5:** Als darrers 20 anys del segle XX. Consistí en la creació del paviment i dels serveis actuals.

En definitiva, doncs, un conjunt de dades que permeten reconstruir l'evolució d'aquesta àrea del nucli metropolità de forma prou clara, però que en cap cas han permès identificar estructures o nivells arqueològics previs a mitjan segle XIX. Ara bé, això no vol dir que no n'existixin i cal recordar que només en el cas del carrer de l'Aviador Duran es realitzaren rebaixos que afectaren completament tot el carrer i arribant a cotes molt baixes (fins a 3 metres). Per tant, no es pot descartar aquesta presència de nivells amb cronologies més antigues a d'altres punts d'aquesta zona.

## 8. Bibliografia

ESPEJO BLANCO, J.M. *Memòria arqueològica de la intervenció efectuada a Línia 9 del metro – 1r i 2n tram (Hospitalet de Llobregat, El Prat de Llobregat i Barcelona; Barcelonès i Baix Llobregat)*. ATICS SCSL, memòria inèdita, 2008.

MIRÓ, C. (2001). "El passat antic de la muntanya de Montjuïc, Els barris de Barcelona: Sants-Montjuïc, Les Corts, Sarrià-Sant Gervasi", Jaume Sobrequés (dir.), vol.II, *Enciclopèdia Catalana*. Ajuntament de Barcelona, Barcelona.

ROCA BLANCH, E. (2000). *Montjuïc, la muntanya de la ciutat*, Institut d'Estudis Catalans, Barcelona.

SERVEI D'ARQUEOLOGIA DE BARCELONA. *Projecte d'intervenció arqueològica. Carrer de l'Aviador Duran, Carrer de l'Aviador Franco, Carrer de l'Aviador Ruiz de Alda. Districte de Sants-Montjuïc*. Barcelona, 2014.

## **ANNEX 1: LLISTAT D'UNITATS ESTRATIGRÀFIQUES**

### **UE 100**

Tipus: Estructura

Localització: Sector 1

Descripció: Paviment de la plaça conformat per rajoles quadrades de 20x20 cm..

Relacions físiques: Cobreix: 101

Interpretació: Paviment de la plaça.

Cronologia / fase: Contemporani (segona meitat segle XX)

### **UE 101**

Tipus: Estrat

Localització: Sector 1

Descripció: Petit nivell de 2 cm. de ciment pobre.

Relacions físiques: Cobert per: 100

Cobreix: 101

Interpretació: Material per a adherir les lloses a la planxa de formigó 102.

Cronologia / fase: Contemporani (segona meitat segle XX)

### **UE 102**

Tipus: Estructura

Localització: Sector 1

Descripció: Planxé de formigó de 20 cm de gruix que s'estén per tota la plaça.

Relacions físiques: Cobert per: 101

Cobreix: 103, 105, 106, 107.

Interpretació: Base de formigó per a la pavimentació de la plaça.

Cronologia / fase: Contemporani (segona meitat segle XX)

### **UE 103**

Tipus: Estrat

Localització: Sector 1

Descripció: Nivell de terres sorrenques vermelloses amb presència de graves. Només es rebaixa uns 20 cm, tot i que posteriorment, en obrir diverses rases a la plaça, es comprova un gruix d'uns 30 cm.

Relacions físiques: Cobert per: 102

Cobreix: 104

Tallat per: 105, 106, 107.

Interpretació: Preparació de material sorrenc-gravós compactat per a la col·locació de la planxa de formigó.

Cronologia / fase: Contemporani (segona meitat segle XX)

### **UE 104**

Tipus: Estrat

Localització: Sector 1

Descripció: Nivell de terra marronosa poc compacta amb presència de material constructiu. Amb uns 45 cm de gruix mínim.

Relacions físiques: Cobert per: 103, 105, 106, 107.

Interpretació: Nivell de deposició amb material d'enderroc.

Cronologia / fase: Contemporani (segona meitat segle XX)

#### **UE 105**

Tipus: Estructura

Localització: Sector 1

Descripció: Planxa de formigó per a cobrir serveis de 3 metres de llarg i 50 cm de gruix. Situat a la part sud-est de la placeta, tocant al carrer Aviador Duran. No es descobreix completament.

Relacions físiques: Cobert per: 102

Cobreix: 104

Talla: 103

Interpretació: Cobriment per a serveis.

Cronologia / fase: Contemporani (segona meitat segle XX)

#### **UE 106**

Tipus: Estructura

Localització: Sector 1

Descripció: Bloc de formigó per a cobrir servei d'enllumenat. Situat a la part sud-est de la placeta. Només es descobreix parcialment.

Relacions físiques: Cobert per: 102

Cobreix: 104

Talla: 103

Interpretació: Preparació de material sorrenc-gravós compactat per a la col·locació de la planxa de formigó.

Cronologia / fase: Contemporani (segona meitat segle XX)

#### **UE 107**

Tipus: Estructura

Localització: Sector 1

Descripció: Conjunt de 4 tubs plàstics de 5 cm de diàmetre. Servei de telefonia.

Relacions físiques: Cobert per: 102

Cobreix: 104

Talla: 103

Interpretació: Servei de telefonia.

Cronologia / fase: Contemporani (segona meitat segle XX)

#### **UE 200**

Tipus: Estructura

Localització: Sector 2/Tram 1

Descripció: Nivell d'asfalt d'uns 6 cm de gruix.

Relacions físiques: Cobreix: 201

Talla: 103

Adossat a: 209, 208, 225.

Igual a: 300, 400, 501

Interpretació: Asfalt del carrer.

Cronologia / fase: Contemporani (segona meitat segle XX)

#### **UE 201**

Tipus: Estructura

Localització: Sector 2/Tram 1

Descripció: Capa de formigó de 20 cm de gruix.

Relacions físiques: Cobert per: 200

Cobreix: 201

Interpretació: Planxa de formigó actuant de base per al paviment actual. S'estén només pel primer tram de carrer, sent substituït en cert punt d'aquest tram 1, pel paviment de llambordins UE 205.

Cronologia / fase: Contemporani (segona meitat segle XX)



#### **UE 202**

Tipus: Estructura

Localització: Sector 2/Tram 1

Descripció: Capa de formigó de 30 cm de gruix.

Relacions físiques: Cobert per: 201  
Cobreix: 207

Interpretació: Bloc de protecció per al refugi antiaeri.

Cronologia / fase: Contemporani (primera meitat segle XX)

#### **UE 203**

Tipus: Estrat

Localització: Sector 2/Tram 1

Descripció: Nivell de terra argilosa vermella situada a la part sud-oest de la UE 202, per sota de la capa de formigó 201. No es rebaixa totalment.

Relacions físiques: Cobert per: 201  
Recolza en: 202, 207.

Interpretació: Nivell de runa.

Cronologia / fase: Contemporani (segle XX)

#### **UE 204**

Tipus: Estrat

Localització: Sector 2/Tram 1

Descripció: Nivell de terres sorrenques fines (2 cm) conservat en algun punt sota l'asfalt d'aquest tram de carrer.

Relacions físiques: Cobert per: 200

Interpretació: Possible preparació per a l'asfalt del carrer.

Cronologia / fase: Contemporani (segona meitat del segle XX)

#### **UE 205**

Tipus: Estructura

Localització: Sector 2/Tram 1

Descripció: Paviment homogeni de llambordins. Llambordins de 12x16 cm.

Relacions físiques: Cobert per: 200, 204, 209.  
Cobreix: 206  
Igual a: 401, 503  
Tallat per: 224, 228

Interpretació: Pavimentació del carrer prèvia a l'actual. S'estén per tot el carrer de l'Aviador Duran.

Cronologia / fase: Contemporani (segona meitat del segle XX)

#### **UE 206**

Tipus: Estrat

Localització: Sector 2/Tram 1

Descripció: Nivell de sorres netes per sota del paviment de llambordins. 20 cm de gruix.

Relacions físiques: Cobert per: 205  
Cobreix: 211  
Igual a: 402, 504  
Tallat per: 224, 228

Interpretació: Preparació per al paviment de llambordins.

Cronologia / fase: Contemporani (segona meitat del segle XX)

#### **UE 207**

Tipus: Estructura

Localització: Sector 2/Tram 1

Descripció: Potent estructura de formigó en forma de cub a la part inicial del carrer, entrant també a Mare de Déu del Port. 3,5 metres d'ample, per uns 2 metres d'alt. No es pot determinar la llargada.

Relacions físiques: Cobert per: 202  
Hi recolza: 203  
S'hi adossa: 231

Interpretació: Estructura de refugi antiaeri.

Memòria de la intervenció arqueològica als carrers Aviador Duran, Aviador Franco i Aviador Ruiz de Alda. Codi 071/14

Cronologia / fase: Contemporani (primera meitat del segle XX)

#### **UE 208**

Tipus: Estructura

Localització: Sector 2/Tram 1

Descripció: Estructura vertical de formigó de 60 cm de diàmetre, coronada per una tapa de ferro.

Relacions físiques: Lliga amb: 232.  
S'hi adossa: 200, 230, 229, 211, 206.

Interpretació: Pou d'accés al col·lector d'aigües residuals.

Cronologia / fase: Contemporani (segona meitat del segle XX)

#### **UE 209**

Tipus: Estructura

Localització: Sector 2/Tram 1

Descripció: Vorera dreta del carrer, afectada per l'obra. Composada per rajols de 20x20 cm i la rigola.

Relacions físiques: Cobreix: 210, 205.  
S'hi adossa: 200.

Interpretació: Pavimentació actual del carrer.

Cronologia / fase: Contemporani (segona meitat del segle XX)

#### **UE 210**

Tipus: Estructura

Localització: Sector 2/Tram 1

Descripció: Estructura estreta vertical situada sota la vorera 209. D'uns 40 cm d'amplada.

Relacions físiques: Cobert per: 209  
Talla: 205, 206, 211, 229, 230.

Interpretació: Embornal.

Cronologia / fase: Contemporani (segona meitat del segle XX)

#### **UE 211**

Tipus: Estrat

Localització: Sector 2/Tram 1

Descripció: Nivell molt compactat format per terra argilosa vermella amb grava i restes de material constructiu. 40 cm de gruix.

Relacions físiques: Cobert per: 206.  
Cobreix: 229  
Igual a: 403, 521  
Tallat per: 224, 228

Interpretació: Capa base de preparació per al paviment de llambordins.

Cronologia / fase: Contemporani (segona meitat del segle XX)

#### **UE 212**

Tipus: Estructura

Localització: Sector 2/Tram 1

Descripció: Llenca rectangular de formigó travessant el carrer. 40 cm d'amplada i 20 de gruix. Llargada indeterminada.

Relacions físiques: Cobert per: 214  
Cobreix: 212

Interpretació: Protecció de tubs de serveis.

Cronologia / fase: Contemporani (segona meitat del segle XX)

#### **UE 213**

Tipus: Estructura

Localització: Sector 2/Tram 1

Descripció: Conjunt de dos tubs de plàstic de 10 cm de diàmetre per a serveis de telefonia.

Relacions físiques: Cobert per: 212

Interpretació: Instal·lació de serveis.

Cronologia / fase: Contemporani (segona meitat del segle XX)

#### **UE 214**

Tipus: Estrat

Localització: Sector 2/Tram 1

Descripció: Nivell d'argiles vermelloses poc compactades amb presència de runa (totxana, rajol).

Relacions físiques: Cobert per: 201  
Cobreix: 212, 216.

Interpretació: Possible deposició per a cobrir rasa de serveis.

Cronologia / fase: Contemporani (segona meitat del segle XX)

#### **UE 215**

Tipus: Estrat

Localització: Sector 2/Tram 1

Descripció: Nivell de sauló poc compactat. 20 cm de gruix. S'estén per uns 80 cm.

Relacions físiques: Cobert per: 201  
Cobreix: 216.

Interpretació: Sauló per cobrir serveis.

Cronologia / fase: Contemporani (segona meitat del segle XX)

#### **UE 216**

Tipus: Estrat

Localització: Sector 2/Tram 1

Descripció: Tub de ciment de 40 cm de diàmetre, arrencant des de la vorera dreta.

Relacions físiques: Cobert per: 214, 215

Interpretació: Tub per a serveis d'enllumenat (semàfor).

Cronologia / fase: Contemporani (segona meitat del segle XX)

#### **UE 217**

Tipus: Estructura

Localització: Sector 2/Tram 1

Descripció: Claveguera composta per tub de formigó de 30 cm de diàmetre, recolzat en una base feta de totxana. A sota de la vorera UE 209, continua durant tot el tram per acabar endinsant-se al carrer de l'Aviador Ruiz de Alda.

Relacions físiques: Cobert per: 211  
Cobreix: 218.

Interpretació: Sistema de recol·lecció d'aigües residuals vinculat a la primera fase d'urbanització del barri (1927-1929).

Cronologia / fase: Contemporani (primera meitat del segle XX)

#### **UE 218**

Tipus: Estrat

Localització: Sector 2/Tram 1

Descripció: Nivell de terra marronosa fosca, poc compactada i amb presència de runa. 60 cm de gruix.

Relacions físiques: Cobert per: 217, 220, 228  
Cobreix: 226  
Tallat per: 219

Interpretació: Nivell de deposició de terra amb runa.

Cronologia / fase: Contemporani

#### **UE 219**

Tipus: Estrat

Localització: Sector 2/Tram 1

Descripció: Retall per a situar el col·lector d'aigües residuals.

Relacions físiques: Talla: 218, 226, 220.  
Cobert per: 219  
Reblert per: 229, 230, 232  
Igual a: 416, 511

Interpretació: Rasa per al col·lector d'aigües residuals.

Cronologia / fase: Contemporani (segona meitat del segle XX)

#### **UE 220**

Tipus: Estructura

Localització: Sector 2/Tram 1

Descripció: Nivell d'asfalt de poca qualitat, d'uns 17 cm de gruix. Situat a la part nord respecte el retall del nou col·lector (part esquerra mirant cap al carrer Ferrocarrils Catalans).

Relacions físiques: Cobert per: 221  
Cobreix: 218

Interpretació: Possibles restes de la primera actuació urbanística a la zona. Possible pavimentació associada al primer ús contemporani d'aquesta àrea.

Cronologia / fase: Contemporani (XIX-XX)

#### **UE 221**

Tipus: Estrat

Localització: Sector 2/Tram 1

Descripció: Nivell de terra marronosa amb abundant runa.

Relacions físiques: Cobert per: 223  
Cobreix: 220, 228, 231

Interpretació: Nivell de deposició, possiblement associat a l'anivellament d'aquest punt per tal de pavimentar el carrer durant la segona meitat del segle XX.

Cronologia / fase: Contemporani (segona meitat segle XX)

#### **UE 222**

Tipus: Estructura

Localització: Sector 2/Tram 1

Descripció: Conjunt de maons col·locats en alineació horitzontal continuant al llarg de la major part de la vorera esquerra (mirant en direcció al carrer Ferrocarrils Catalans) del carrer Aviador Duran.

Relacions físiques: Cobert per: 214  
Cobreix: 223

Interpretació: Estructura de protecció per a tub d'electricitat.

Cronologia / fase: Contemporani (segle XX)

#### **UE 223**

Tipus: Estructura

Localització: Sector 2/Tram 1

Descripció: Tub de ferro de 10 cm de diàmetre.

Relacions físiques: Cobert per: 222  
Talla: 221

Interpretació: Servei actual d'electricitat.

Cronologia / fase: Contemporani (segle XX)

#### **UE 224**

Tipus: Estructura

Localització: Sector 2/Tram 1

Descripció: Estructura vertical de formigó per a la caiguda d'aigües situada a sota la vorera.

Relacions físiques: Cobert per: 209  
Talla: 205, 206, 211, 229, 230.

Interpretació: Embornal.

Cronologia / fase: Contemporani (segona meitat segle XX)

#### **UE 225**

Tipus: Estructura

Localització: Sector 2/Tram 1

Descripció: Estructura vertical de formigó per a accés al col·lector. Amb tapa quadrada de ferro.

Relacions físiques: S'hi adossa: 200, 230, 229, 211, 206.  
Lliga amb: 232

Interpretació: Pou d'accés a la xarxa de clavegueram.

Cronologia / fase: Contemporani (segona meitat segle XX)

Memòria de la intervenció arqueològica als carrers Aviador Duran, Aviador Franco i Aviador Ruiz de Alda. Codi 071/14

#### **UE 226**

Tipus: Estrat

Localització: Sector 2/Tram 1

Descripció: Nivell de llims argilencs de tonalitat vermellova.

Relacions físiques: Cobert per: 218  
Tallat per: 219  
Igual a: 411, 512

Interpretació: Substrat geològic.

Cronologia / fase: -

#### **UE 228**

Tipus: Estrat

Localització: Sector 2/Tram 1

Descripció: Estructura allargassada de ciment amb una longitud d'uns cinc metres i un gruix d'uns 20 cm.

Relacions físiques: Cobert per: 221  
Cobreix: 218  
Talla: 205, 206, 211, 229, 230.

Interpretació: Estructura de funció indeterminada.

Cronologia / fase: Contemporani (XIX-XX)

#### **UE 229**

Tipus: Estrat

Localització: Sector 2/Tram 1

Descripció: Nivell d'uns 80 cm de gruix compost per terra argilosa groguenca compactada.

Relacions físiques: Cobert per: 211  
Cobreix: 230  
Rebleix: 219  
Tallat per: 224, 228

Interpretació: Nivell de rebliment del retall del col·lector.

Cronologia / fase: Contemporani (segona meitat segle XX)

#### **UE 230**

Tipus: Estrat

Localització: Sector 2/Tram 1

Descripció: Nivell d'argiles vermelloses d'1'20 m de gruix, situat just a sobre del col·lector.

Relacions físiques: Cobert per: 229  
Cobreix: 232  
Rebleix: 219  
Tallat per: 224, 228

Interpretació: Nivell de rebliment del retall del col·lector.

Cronologia / fase: Contemporani (segona meitat segle XX)

#### **UE 231**

Tipus: Estructura

Localització: Sector 2/Tram 1

Descripció: Arrencament de possible mur que surt des de la paret est del refugi antiaeri. No s'ha conservat cap resta d'aquest mur en ser destruït, probablement, a l'hora d'instal·lar el col·lector antic. Comosat per blocs de pedra mitjans units amb ciment i amb un metre d'alt per 40 cm d'ample.

Relacions físiques: Cobert per: 221  
Adossat a: 207

Interpretació: Mur de funcionalitat indeterminada.

Cronologia / fase: Contemporani (segle XX)

### **UE 232**

Tipus: Estructura

Localització: Sector 2/Tram 1

Descripció: Estructura de formigó amb forma de volta d'un metre d'alt per 60 cm d'ample. Continua durant tot el carrer.

Relacions físiques: Cobert per: 230  
Rebleix: 219  
Lliga amb: 208, 225  
Igual a: 412, 514

Interpretació: Col·lector d'aigües residuals.

Cronologia / fase: Contemporani (segona meitat segle XX)

### **UE 300**

Tipus: Estructura

Localització: Sector 3

Descripció: Paviment compost per una combinació de lloses de dimensions grans (50x40 cm) i rajoles de dimensions mitjanes (40x20 cm).

Relacions físiques: Cobreix: 301

Interpretació: Paviment de la placeta.

Cronologia / fase: Contemporani (segona meitat segle XX)

### **UE 301**

Tipus: Estructura

Localització: Sector 3

Descripció: Planxa de formigó de 20 cm de gruix.

Relacions físiques: Cobert per: 300

Cobreix: 302

Interpretació: Base de formigó per al paviment de la placeta.

Cronologia / fase: Contemporani (segona meitat segle XX)

### **UE 302**

Tipus: Estrat

Localització: Sector 3

Descripció: Nivell de terres sorrenques de tonalitat marró-vermellosa, compacta i amb graves. De potència desconeguda en no rebaixar-se completament.

Relacions físiques: Cobert per: 301

Cobreix: 302

Interpretació: Nivell de preparació per a la pavimentació de la placeta.

Cronologia / fase: Contemporani (segona meitat segle XX)

### **UE 400**

Tipus: Estructura

Localització: Sector 2/Tram 2

Descripció: Nivell d'asfalt actual.

Relacions físiques: Cobreix: 401, 424.

Adossat a: 404, 405, 406, 426, 434.

Lliga amb: 405, 434

Igual a: 200, 501

Interpretació: Paviment actual.

Cronologia / fase: Contemporani (segona meitat segle XX)

**UE 401**

Tipus: Estructura

Localització: Sector 2/Tram 2

Descripció: Paviment homogeni de llambordins. Llambordins de 12x16 cm.

Relacions físiques: Cobert per: 400, 405, 435, 436.  
Adossat a: 404, 406, 426.  
Tallat per: 428  
Igual a: 205, 503  
Cobreix: 402

Interpretació: Pavimentació del carrer prèvia a l'actual. S'estén per tot el carrer de l'Aviador Duran.

Cronologia / fase: Contemporani (segona meitat segle XX)

**UE 402**

Tipus: Estrat

Localització: Sector 2/Tram 2

Descripció: Nivell de sorres netes per sota del paviment de llambordins. 20 cm de gruix.

Relacions físiques: Cobert per: 401.  
Cobreix: 427, 433.  
Tallat per: 428  
Adossat a: 404, 406, 417, 426.  
Igual a: 206, 504

Interpretació: Preparació per al paviment de llambordins.

Cronologia / fase: Contemporani (segona meitat segle XX)

**UE 403**

Tipus: Estrat

Localització: Sector 2/Tram 2

Descripció: Nivell molt compactat format per terra argilosa vermella amb grava i restes de material constructiu. 40 cm de gruix.

Relacions físiques: Cobert per: 402, 430.  
Cobreix: 407, 411, 414, 418, 419, 420, 422.  
Tallat per: 408, 421, 428, 431, 432.  
Adossat a: 404, 406, 417, 433.  
Igual a: 211, 521

Interpretació: Capa base de preparació per al paviment de llambordins.

Cronologia / fase: Contemporani (segona meitat segle XX)

**UE 404**

Tipus: Estructura

Localització: Sector 2/Tram 2

Descripció: Estructura vertical de formigó per a accés al col·lector. 60 cm de diàmetre. Amb tapa quadrada de ferro.

Relacions físiques: S'hi adossa: 400, 401, 402, 403.  
Lliga amb: 412

Interpretació: Pou d'accés a la xarxa de clavegueram.

Cronologia / fase: Contemporani (segona meitat segle XX)

**UE 405**

Tipus: Estructura

Localització: Sector 2/Tram 2

Descripció: Vorera esquerra (mirant en direcció al carrer Ferrocarrils Catalans) del carrer de l'Aviador Duran. Composada per rajols de 20x20 cm i la rigola.

Relacions físiques: Cobreix: 436  
S'hi adossa: 400  
Igual a: 502

Interpretació: Vorera actual del carrer.

Cronologia / fase: Contemporani (segona meitat segle XX)

Memòria de la intervenció arqueològica als carrers Aviador Duran, Aviador Franco i Aviador Ruiz de Alda. Codi 071/14

#### **UE 406**

Tipus: Estructura

Localització: Sector 2/Tram 2

Descripció: Estructura vertical de formigó per a accés al col·lector. Amb tapa quadrada de ferro. 60 cm de diàmetre

Relacions físiques: S'hi adossa: 400, 401, 402, 403.  
Lliga amb: 412

Interpretació: Pou d'accés a la xarxa de clavegueram.

Cronologia / fase: Contemporani (segona meitat segle XX)

#### **UE 407**

Tipus: Estrat

Localització: Sector 2/Tram 2

Descripció: Nivell de terres marronoses clares poc compactades.

Relacions físiques: Cobert per: 403, 418.  
Cobreix: 412  
Rebleix: 416

Interpretació: Rebliment del retall del col·lector.

Cronologia / fase: Contemporani (segona meitat segle XX)

#### **UE 408**

Tipus: Estructura

Localització: Sector 2/Tram 2

Descripció: Petit tub de formigó d'uns 15 cm de diàmetre.

Relacions físiques: Talla: 403

Interpretació: Desguàs d'un habitatge.

Cronologia / fase: Contemporani (segona meitat segle XX)

#### **UE 409**

Tipus: Estructura

Localització: Sector 2/Tram 2

Descripció: Restes de bloc de formigó d'uns 30 cm de potència al perfil dret (mirant en direcció del carrer Ferrocarrils Catalans). Uns 2 metres de llargada i d'amplada desconeguda. A l'alçada d'inicis del número 15 del carrer Aviador Ruiz de Alda. No queda afectat pel rebaix, en quedar just al costat del retall per canviar el col·lector.

Relacions físiques: Cobert per: 410

Interpretació: Funcionalitat indeterminada. Probablement bloc de cobriment de serveis.

Cronologia / fase: Contemporani (segona meitat segle XX)

#### **UE 410**

Tipus: Estrat

Localització: Sector 2/Tram 2

Descripció: Nivell de terres llimoses grogues poc compactes. Inicialment de 25 cm de potència, anirà creixent en dimensions fins arribar a 50 cm. en alguns punts. Segueix pràcticament al llarg de tot el carrer en direcció cap a Ferrocarrils Catalans.

Relacions físiques: Cobert per: 403, 420.  
Cobreix: 415, 420.  
Tallat per: 416, 419, 422.  
Talla: 403

Interpretació: Nivell de deposició de llims, possiblement per l'acció de l'aigua.

Cronologia / fase: XIX – XX



Memòria de la intervenció arqueològica als carrers Aviador Duran, Aviador Franco i Aviador Ruiz de Alda. Codi 071/14

#### **UE 411**

Tipus: Estrat

Localització: Sector 2/Tram 2

Descripció: Nivell de llims argilencs de tonalitat vermellosa.

Relacions físiques: Cobert per: 403, 415  
Tallat per: 414, 416, 433.  
Igual a: 226, 512

Interpretació: Substrat geològic

Cronologia / fase: -

#### **UE 412**

Tipus: Estructura

Localització: Sector 2/Tram 2

Descripció: Estructura de formigó amb forma de volta d'un metre d'alt per 60 cm d'ample. Continua durant tot el carrer.

Relacions físiques: Cobert per: 407  
Rebleix: 416  
Lliga amb: 404, 406, 417  
Igual a: 232, 514

Interpretació: Col·lector d'aigües residuals

Cronologia / fase: Contemporani (segona meitat segle XX)

#### **UE 413**

Tipus: Estructura

Localització: Sector 2/Tram 2

Descripció: Tub de ferro de 10 cm de diàmetre.

Relacions físiques: Cobert per: 414  
Talla: 411  
Igual a: 223

Interpretació: Tub per a servei elèctric.

Cronologia / fase: Contemporani (segona meitat segle XX)

#### **UE 414**

Tipus: Estructura

Localització: Sector 2/Tram 2

Descripció: Conjunt de maons col·locats en alineació horitzontal continuant al llarg de la major part de la vorera esquerra (mirant en direcció al carrer dels Ferrocarrils Catalans) del carrer Aviador Duran.

Relacions físiques: Cobert per: 403  
Cobreix: 413  
Talla: 411  
Igual a: 222

Interpretació: Estructura de protecció per a tub d'electricitat.

Cronologia / fase: Contemporani (segona meitat segle XX)

#### **UE 415**

Tipus: Estrat

Localització: Sector 2/Tram 2

Descripció: Nivell d'uns 20 cm de potència de terra llimosa vermella. S'inicia en el punt a on acaba la conjunció amb el carrer de l'Aviador Ruiz de Alda i té continuïtat pràcticament fins el final del carrer de l'Aviador Duran.

Relacions físiques: Cobert per: 410  
Cobreix: 411  
Tallat per: 416, 419, 421.  
Igual a: 516

Interpretació: Aportació sedimentària vinculada al pas d'aigua.

Cronologia / fase: Contemporani (XIX-XX)

**UE 416**

Tipus: Estructura

Localització: Sector 2/Tram 2

Descripció: Retall de tres metres de fondària.

Relacions físiques: Reblert per: 412, 407, 418.  
Talla: 411, 415, 410, 420.  
Igual a: 219, 511

Interpretació: Retall del col·lector d'aigües residuals.

Cronologia / fase: Contemporani (segona meitat segle XX)

**UE 417**

Tipus: Estructura

Localització: Sector 2/Tram 2

Descripció: Estructura vertical de formigó per a la caiguda d'aigües situada a sota la vorera.

Relacions físiques: S'hi adossa: 402, 403  
Lliga amb: 412

Interpretació: Embornal.

Cronologia / fase: Contemporani (segona meitat segle XX)

**UE 418**

Tipus: Estructura

Localització: Sector 2/Tram 2

Descripció: Acumulació de blocs de pedra i formigó dins del retall del col·lector.

Relacions físiques: Cobert per: 403  
Cobreix: 407  
Rebleix: 416

Interpretació: Enderroc usat per reblir el retall del col·lector.

Cronologia / fase: Contemporani (segona meitat segle XX)

**UE 419**

Tipus: Estructura

Localització: Sector 2/Tram 2

Descripció: Estructura composta per una base de maons lligats a un element de formigó vertical per a la baixada d'aigües.

Relacions físiques: Cobert per: 403  
Talla: 410, 415.

Interpretació: Restes d'un embornal, potser associat a la primera urbanització del carrer (1927-29).

Cronologia / fase: Contemporani (primera meitat segle XX)

**UE 420**

Tipus: Estrat

Localització: Sector 2/Tram 2

Descripció: Petit nivell de 5 cm de quitrà. Només es conserva per un tram d'uns 2 metres.

Relacions físiques: Cobert per: 403  
Cobreix: 410  
Tallat per: 422

Interpretació: Possibles traces de pavimentació, potser associades al primer moment d'urbanització d'aquesta zona.

Cronologia / fase: Contemporani (XIX - XX)

**UE 421**

Tipus: Estructura

Localització: Sector 2/Tram 2

Descripció: Petit tub de formigó d'uns 15 cm de diàmetre.

Relacions físiques: Talla: 403

Interpretació: Desguàs d'un habitatge.

Cronologia / fase: Contemporani (segona meitat segle XX)

**UE 422**

Tipus: Estructura

Localització: Sector 2/Tram 2

Descripció: Petit retall al perfil dret del carrer (mirant en direcció al carrer Ferrocarrils Catalans).

Relacions físiques:       Reblert per: 423  
                                  Cobert per: 403  
                                  Talla: 410, 415, 420.

Interpretació: Retall per a antics serveis.

Cronologia / fase: Contemporani (segle XX)

**UE 423**

Tipus: Estructura

Localització: Sector 2/Tram 2

Descripció: Canonada de formigó d'uns 20 cm de diàmetre.

Relacions físiques:       Rebleix: 422

Interpretació: Servei antic, probablement canonada d'aigua.

Cronologia / fase: Contemporani (segle XX)

**UE 424**

Tipus: Estructura

Localització: Sector 2/Tram 2

Descripció: Planxa de formigó de 20 cm de gruix i de 60 cm d'ample, travessant el carrer. A l'alçada del número 3 del carrer (dues cases abans d'arribar a la conjunció amb el carrer de l'Aviador Franco).

Relacions físiques:       Cobert per: 400  
                                  Cobreix: 425  
                                  Rebleix: 428.

Interpretació: Protecció per al tub de gas.

Cronologia / fase: Contemporani (segona meitat segle XX)

**UE 425**

Tipus: Estructura

Localització: Sector 2/Tram 2

Descripció: Tub plàstic de cinc cm de diàmetre.

Relacions físiques:       Cobert per: 424  
                                  Rebleix: 428.

Interpretació: Servei de gas.

Cronologia / fase: Contemporani (segona meitat segle XX)

**UE 426**

Tipus: Estructura

Localització: Sector 2/Tram 2

Descripció: Caixa de formigó de 40x40 cm amb tapa de ferro.

Relacions físiques:       S'hi adossa: 400, 401, 402.  
                                  Lliga amb: 427

Interpretació: Boca d'accés a un pas d'aigua.

Cronologia / fase: Contemporani (segona meitat segle XX)

**UE 427**

Tipus: Estructura

Localització: Sector 2/Tram 2

Descripció: Tub oxidat de ferro.

Relacions físiques:       Cobert per: 402  
                                  Lliga amb: 426

Interpretació: Servei d'aigua.

Cronologia / fase: Contemporani (segona meitat segle XX)

#### **UE 428**

Tipus: Estructura

Localització: Sector 2/Tram 2

Descripció: Retall allargassat de 60 cm d'ample i uns 40 de profunditat. Travessa el carrer de costat a costat.

Relacions físiques: Reblert per: 424, 425, 429.

Cobreix: 425

Talla: 401, 402, 403.

Interpretació: Retall per a la instal·lació de serveis de gas.

Cronologia / fase: Contemporani (segona meitat segle XX)

#### **UE 429**

Tipus: Estrat

Localització: Sector 2/Tram 2

Descripció: Capa d'uns 30 cm de sauló de serveis.

Relacions físiques: Cobert per: 424

Cobreix: 425.

Interpretació: Protecció per al tub de gas.

Cronologia / fase: Contemporani (segona meitat segle XX)

#### **UE 430**

Tipus: Estructura

Localització: Sector 2/Tram 2

Descripció: Bloc de formigó de 80x50 cm i 20 cm de gruix.

Relacions físiques: Cobert per: 400

Cobreix: 403.

Interpretació: Funcionalitat indeterminada, probablement per a protegir algun servei.

Cronologia / fase: Contemporani (segona meitat segle XX)

#### **UE 431**

Tipus: Estructura

Localització: Sector 2/Tram 2

Descripció: Petit tub de formigó d'uns 15 cm de diàmetre situat a la vorera esquerra del carrer.

Relacions físiques: Talla: 403

Interpretació: Desguàs d'un habitatge.

Cronologia / fase: Contemporani (segona meitat segle XX)

#### **UE 432**

Tipus: Estructura

Localització: Sector 2/Tram 2

Descripció: Petit tub de formigó d'uns 15 cm de diàmetre situat a la vorera dreta del carrer (mirant en direcció al carrer Ferrocarrils Catalans).

Relacions físiques: Talla: 403

Interpretació: Escomesa d'aigües residuals.

Cronologia / fase: Contemporani (segona meitat segle XX)

#### **UE 433**

Tipus: Estructura

Localització: Sector 2/Tram 2

Descripció: Potent mur compost per grans bloc de pedra units amb ciment. En aquest tram de carrer, arriba a uns 80 cm de potència per 40 d'ample, continuant cap al tram 3. De fet, s'inicia a l'alçada del número 7 del carrer i, per tant, la major part del seu traçat es documenta al tram 3.

Relacions físiques: Cobert per: 402

Talla: 411

S'hi adossa: 403

Interpretació: Mur d'estructura associada a la contenció de terres o la canalització d'aigües.

Cronologia / fase: Contemporani (segona meitat segle XIX – primera quart segle XX)

Memòria de la intervenció arqueològica als carrers Aviador Duran, Aviador Franco i Aviador Ruiz de Alda. Codi 071/14

#### **UE 434**

Tipus: Estructura

Localització: Sector 2/Tram 2

Descripció: Vorera dreta (mirant en direcció al carrer Ferrocarrils Catalans) del carrer de l'Aviador Duran. Composada per rajols de 20x20 cm i la rigola.

Relacions físiques: Cobreix: 435  
S'hi adossa: 400

Interpretació: Vorera actual del carrer.

Cronologia / fase: Contemporani (segona meitat segle XX)

#### **UE 435**

Tipus: Estrat

Localització: Sector 2/Tram 2

Descripció: Petit capa de ciment de 3 cm de gruix.

Relacions físiques: Cobert per: 434  
Cobreix: 401.

Interpretació: Capa per a unir la vorera amb el nivell de rajoles.

Cronologia / fase: Contemporani (segona meitat segle XX)

#### **UE 500**

Tipus: Estructura

Localització: Sector 2/Tram 3

Descripció: Capa d'asfalt de 5 cm de gruix.

Relacions físiques: Adossat a: 541  
Igual a: 1009

Interpretació: Asfalt del carrer Ferrocarrils Catalans.

Cronologia / fase: Contemporani (segona meitat segle XX)

#### **UE 501**

Tipus: Estructura

Localització: Sector 2/Tram 3

Descripció: Capa d'asfalt de 5 cm de gruix.

Relacions físiques: Adossat a: 502, 519, 518, 507  
Igual a: 200, 400  
Cobreix: 503

Interpretació: Asfalt del carrer de l'Aviador Duran.

Cronologia / fase: Contemporani (segona meitat segle XX)

#### **UE 502**

Tipus: Estructura

Localització: Sector 2/Tram 3

Descripció: Vorera esquerra del carrer, afectada per l'obra. Composada per rajols de 20x20 cm i la rigola.

Relacions físiques: Cobreix: 551  
S'hi adossa: 501  
Igual a: 405

Interpretació: Vorera actual del carrer de l'Aviador Duran.

Cronologia / fase: Contemporani (segona meitat segle XX)

#### **UE 503**

Tipus: Estructura

Localització: Sector 2/Tram 3

Descripció: Paviment homogeni de llambordins. Llambordins de 12x16 cm.

Relacions físiques: Cobert per: 505, 501, 552  
Cobreix: 504  
Adossat a: 518, 507  
Igual a: 205, 401

Interpretació: Pavimentació del carrer prèvia a l'actual. S'estén per tot el carrer de l'Aviador Duran.

Cronologia / fase: Contemporani (segona meitat segle XX)

**UE 504**

Tipus: Estrat

Localització: Sector 2/Tram 3

Descripció: Nivell de sorres netes per sota del paviment de llambordins. 20 cm de gruix.

Relacions físiques: Cobert per: 503, 505  
Cobreix: 508, 509, 510, 521, 515, 530, 534, 536, 537, 538, 542  
Adossat a: 518, 507  
Igual a: 402, 206

Interpretació: Preparació per al paviment de llambordins.

Cronologia / fase: Contemporani (segona meitat segle XX)

**UE 505**

Tipus: Estructura

Localització: Sector 2/Tram 3

Descripció: Planxa de formigó de 20 cm de gruix a sota la vorera esquerra.

Relacions físiques: Cobert per: 551  
Cobreix: 521, 517  
Igual a: 402, 206

Interpretació: Base per a la col·locació de la vorera esquerra.

Cronologia / fase: Contemporani (segona meitat segle XX)

**UE 506**

Tipus: Estructura

Localització: Sector 2/Tram 3

Descripció: Gran llosa de formigó que marxa en direcció cap al carrer de l'Aviador Franco i entra lleugerament a Aviador Duran. 30 cm de gruix.

Relacions físiques: Cobert per: 501  
Cobreix: 515

Interpretació: Preparació per al paviment actual del carrer de l'Aviador Franco.

Cronologia / fase: Contemporani (segona meitat segle XX)

**UE 507**

Tipus: Estructura

Localització: Sector 2/Tram 3

Descripció: Caixa de formigó de 40x40 cm amb tapa de ferro.

Relacions físiques: S'hi adossa: 501, 503, 504  
Lliga amb: 508

Interpretació: Boca d'accés a un pas d'aigua

Cronologia / fase: Contemporani (segona meitat segle XX)

**UE 508**

Tipus: Estructura

Localització: Sector 2/Tram 3

Descripció: Tub de ferro de 10 cm de diàmetre.

Relacions físiques: Cobert per: 504  
Lliga amb: 507

Interpretació: Servei d'aigua potable.

Cronologia / fase: Contemporani (segona meitat segle XX)

### **UE 509**

Tipus: Estructura

Localització: Sector 2/Tram 3

Descripció: Potent mur compost per grans bloc de pedra units amb ciment. S'estén per una longitud d'uns 20 metres al llarg del tram 2 i, especialment el tram 3 del carrer de l'Aviador Duran. Es troba dividit en diferents trossos, probablement a causa de la instal·lació de serveis que el tallaren en diversos punts. Arrenca des de la part central del carrer per anar desviant-se i acabar sota la vorera dreta. La seva potència varia des dels 80 cm inicials fins a arribar a 2 metres d'alt.

Relacions físiques: Cobert per: 504  
Tallat per: 513  
Talla: 512  
S'hi adossa: 521, 510

Interpretació: Mur d'estructura associada a la contenció de terres o la canalització d'aigües

Cronologia / fase: Contemporani (darrer quart segle XIX - primer quart segle XX)

### **UE 510**

Tipus: Estructura

Localització: Sector 2/Tram 3

Descripció: Nivell compost per terres argiloses fosques barrejades amb grava i pedra.

Relacions físiques: Cobert per: 504  
Cobreix: 514  
Rebleix: 511

Interpretació: Rebliment de la rasa per al col·lector.

Cronologia / fase: Contemporani (segona meitat segle XX)

### **UE 511**

Tipus: Estructura

Localització: Sector 2/Tram 3

Descripció: Retall de forma ovalada de tres metres de fondària.

Relacions físiques: Reblert per: 514, 510  
Talla: 512, 515, 516, 525  
Igual a: 219, 416.

Interpretació: Retall per al col·lector d'aigües residuals.

Cronologia / fase: Contemporani (segona meitat segle XX)

### **UE 512**

Tipus: Estrat

Localització: Sector 2/Tram 3

Descripció: Nivell de llims argilencs de tonalitat vermella.

Relacions físiques: Cobert per: 521, 523, 525  
Cobreix: 531  
Igual a: 226, 411

Interpretació: Substrat geològic

Cronologia / fase: -

### **UE 513**

Tipus: Estructura

Localització: Sector 2/Tram 3

Descripció: Tub de formigó de 10 cm de diàmetre.

Relacions físiques: Talla: 521, 509

Interpretació: Desguàs d'un habitatge.

Cronologia / fase: Contemporani (segona meitat segle XX)

#### **UE 514**

Tipus: Estructura

Localització: Sector 2/Tram 3

Descripció: Estructura de formigó amb forma de volta d'un metre d'alt per 60 cm d'ample. En aquesta forma continua direcció cap al carrer de l'Aviador Franco.

Relacions físiques: Cobert per: 510

Rebleix: 511

Lliga amb: 529

Interpretació: Col·lector d'aigües residuals.

Cronologia / fase: Contemporani (segona meitat segle XX)

#### **UE 515**

Tipus: Estrat

Localització: Sector 2/Tram 3

Descripció: Nivell de terres llimoses grogues poc compactes. Inicialment de 25 cm de potència, anirà creixent en dimensions fins arribar a 50 cm. en alguns punts. Segueix pràcticament al llarg de tot el carrer en direcció cap a Ferrocarrils Catalans.

Relacions físiques: Cobert per: 504

Cobreix: 516

Tallat per: 511, 529, 526, 527

Igual a: 410

Interpretació: Nivell de deposició de llims, possiblement per l'acció de l'aigua.

Cronologia / fase: Contemporani (XIX - XX)

#### **UE 516**

Tipus: Estrat

Localització: Sector 2/Tram 3

Descripció: Nivell d'uns 20 cm de potència de terra llimosa vermella.

Relacions físiques: Cobert per: 515

Cobreix: 525

Tallat per: 511, 529, 526

Igual a: 415

Interpretació: Nivell de deposició de llims, possiblement per l'acció de l'aigua.

Cronologia / fase: Contemporani (XIX - XX)

#### **UE 517**

Tipus: Estrat

Localització: Sector 2/Tram 3

Descripció: Petit nivell de 10 cm de sauló sota la vorera esquerra, a l'alçada del número 5.

Relacions físiques: Cobert per: 505

Cobreix: 521

Interpretació: Sorres per a cobrir serveis

Cronologia / fase: Contemporani (segona meitat segle XX)

#### **UE 518**

Tipus: Estructura

Localització: Sector 2/Tram 3

Descripció: Caixa de formigó de 40x40 cm amb tapa de ferro.

Relacions físiques: S'hi adossa: 501, 503, 504

Interpretació: Boca d'accés a un pas d'aigua.

Cronologia / fase: Contemporani (segona meitat segle XX)



#### **UE 519**

Tipus: Estructura

Localització: Sector 2/Tram 3

Descripció: Vorera dreta (mirant en direcció al carrer Ferrocarrils Catalans) del carrer de l'Aviador Duran. Composada per rajols de 20x20 cm i la rigola.

Relacions físiques: Cobreix: 552  
S'hi adossa: 501

Interpretació: Vorera actual del carrer de l'Aviador Duran.

Cronologia / fase: Contemporani (segona meitat segle XX)

#### **UE 520**

Tipus: Estructura

Localització: Sector 2/Tram 3

Descripció: Tub de formigó de 10 cm de diàmetre, cobert per totxanes.

Relacions físiques: Talla: 521

Interpretació: Desguàs d'habitatge.

Cronologia / fase: Contemporani (segona meitat segle XX)

#### **UE 521**

Tipus: Estrat

Localització: Sector 2/Tram 3

Descripció: Nivell compost per terra argilosa de tonalitat vermella amb graves i material constructiu, molt compactada. Només conservat a sota la vorera esquerra.

Relacions físiques: Cobert per: 504, 517  
Cobreix: 512, 521, 524, 535  
Tallat per: 513, 520, 532  
Adossat a: 509  
Igual a: 211, 403

Interpretació: Capa base per al paviment de llambordins.

Cronologia / fase: Contemporani (segona meitat segle XX)

#### **UE 523**

Tipus: Estrat

Localització: Sector 2/Tram 3

Descripció: Petit nivell de quitrà de 15 cm de gruix. Es documenta en el perfil dret del carrer i s'inicia en el punt on acaba la conjunció amb el carrer de l'Aviador Franco.

Relacions físiques: Cobert per: 521, 524  
Cobreix: 512

Interpretació: Possible nivell de circulació.

Cronologia / fase: Contemporani (XIX - XX)

#### **UE 524**

Tipus: Estrat

Localització: Sector 2/Tram 3

Descripció: Nivell de terra marró fosca molt compactada. 5 cm de potència.

Relacions físiques: Cobert per: 521  
Cobreix: 523

Interpretació: Possible nivell d'enderroc.

Cronologia / fase: Contemporani (XIX - XX)

#### **UE 525**

Tipus: Estrat

Localització: Sector 2/Tram 3

Descripció: Nivell de llims foscos en el perfil dret del carrer.

Relacions físiques: Cobert per: 516  
Cobreix: 512

Interpretació: Nivell de deposició de sediments.

Cronologia / fase: Contemporani (XIX - XX)

#### **UE 526**

Tipus: Estructura

Localització: Sector 2/Tram 3

Descripció: Canonada de formigó de 20 cm de diàmetre. Situada al perfil dret del carrer, s'inicia a partir del final de la conjunció amb el carrer de l'Aviador Franco.

Relacions físiques: Cobert per: 542  
Talla: 515, 516  
Lliga amb: 527, 543

Interpretació: Canonada d'aigües residuals.

Cronologia / fase: Contemporani (primera meitat segle XX)

#### **UE 527**

Tipus: Estructura

Localització: Sector 2/Tram 3

Descripció: Estructura feta de totxana d'1,20 m d'alt.

Relacions físiques: Cobert per: 528  
Talla: 515, 516  
Lliga amb: 526

Interpretació: Pou cec amortitzat.

Cronologia / fase: Contemporani (primera meitat segle XX)

#### **UE 528**

Tipus: Estructura

Localització: Sector 2/Tram 3

Descripció: Planxa de formigó de 30 cm de gruix.

Relacions físiques: Cobert per: 504  
Cobreix: 527

Interpretació: Capa de formigó per a tapar l'entrada al pou cec 527.

Cronologia / fase: Contemporani (segle XX)

#### **UE 529**

Tipus: Estructura

Localització: Sector 2/Tram 3

Descripció: Canonada de formigó de 30 cm de diàmetre. Ressegueix tot el tram de carrer fins anar a unir-se amb el col·lector principal al carrer de l'Aviador Franco.

Relacions físiques: Cobert per: 530, 536  
Rebleix: 548  
Talla: 515, 516  
Lliga amb: 514

Interpretació: Col·lector d'aigües residuals.

Cronologia / fase: Contemporani (segona meitat segle XX)

#### **UE 530**

Tipus: Estrat

Localització: Sector 2/Tram 3

Descripció: Nivell d'argiles marronoses amb presència de graves i pedres. Uns 40 cm de gruix.

Relacions físiques: Cobert per: 504  
Cobreix: 529

Interpretació: Cobriment del col·lector 529.

Cronologia / fase: Contemporani (segona meitat segle XX)

#### **UE 531**

Tipus: Estrat

Localització: Sector 2/Tram 3

Descripció: Nivell de tapàs.

Relacions físiques: Cobert per: 512, 537, 540  
Tallat per: 548

Interpretació: Substrat geològic

Cronologia / fase: -

#### **UE 532**

Tipus: Estructura

Localització: Sector 2/Tram 3

Descripció: Canonada de formigó de 10 cm de diàmetre a sota la vorera esquerra.

Relacions físiques: Cobert per: 533  
Talla: 521

Interpretació: Desguàs d'un habitatge.

Cronologia / fase: Contemporani (segona meitat segle XX)

#### **UE 533**

Tipus: Estrat

Localització: Sector 2/Tram 3

Descripció: Nivell de sauló de 25 cm de potència.

Relacions físiques: Cobert per: 534  
Cobreix: 532  
Talla: 521

Interpretació: Sorres de serveis.

Cronologia / fase: Contemporani (segona meitat segle XX)

#### **UE 534**

Tipus: Estructura

Localització: Sector 2/Tram 3

Descripció: Planxa de formigó de 15 cm de gruix.

Relacions físiques: Cobert per: 504  
Cobreix: 533  
Talla: 521

Interpretació: Capa de protecció per a desguàs UE 532

Cronologia / fase: Contemporani (segona meitat segle XX)

#### **UE 535**

Tipus: Estructura

Localització: Sector 2/Tram 3

Descripció: Canalització realitzada amb totxana de 20 cm d'ample a sota de la vorera esquerra (mirant en direcció al carrer Ferrocarrils Catalans).

Relacions físiques: Cobert per: 521  
Cobreix: 533  
Talla: 521

Interpretació: Canalització de funció indeterminada, en desús.

Cronologia / fase: Contemporani (segle XX)

#### **UE 536**

Tipus: Estrat

Localització: Sector 2/Tram 3

Descripció: Nivell de terra poc compacta, negra i amb graves. Potència de 60 cm.

Relacions físiques: Cobert per: 504  
Cobreix: 529  
Rebleix: 548

Interpretació: Cobriment del col·lector d'aigües residuals a la part final d'aquest tram del carrer.

Cronologia / fase: Contemporani (segona meitat segle XX)

#### **UE 537**

Tipus: Estrat

Localització: Sector 2/Tram 3

Descripció: Nivell de terra argilosa de tonalitat vermella de 60 cm de potència. S'inicia en el perfil dret del carrer (mirant en direcció al carrer Ferrocarrils Catalans) a partir del punt a on el carrer comença a eixamplar-se abans d'arribar a Ferrocarrils Catalans.

Relacions físiques: Cobert per: 504  
Cobreix: 531

Interpretació: Nivell de rebliment.

Memòria de la intervenció arqueològica als carrers Aviador Duran, Aviador Franco i Aviador Ruiz de Alda. Codi 071/14

Cronologia / fase: Contemporani (segona meitat segle XX)

**UE 538**

Tipus: Estrat

Localització: Sector 2/Tram 3

Descripció: Estrat compostat per pedres blanques-groguenques. 30 cm de potència. S'inicia en el perfil esquerra del carrer (mirant en direcció al carrer Ferrocarrils Catalans) a partir del punt a on el carrer comença a eixamplar-se abans d'arribar a Ferrocarrils Catalans.

Relacions físiques: Cobert per: 504

Cobreix: 539

Interpretació: Nivell de cobriment de serveis en desús.

Cronologia / fase: Contemporani (segle XX)

**UE 539**

Tipus: Estrat

Localització: Sector 2/Tram 3

Descripció: Nivell d'argiles marronoses amb graves. 50 cm de potència.

Relacions físiques: Cobert per: 538

Cobreix: 540, 526

Interpretació: Nivell de rebliment per cobrir la canonada 526.

Cronologia / fase: Contemporani (primera meitat segle XX)

**UE 540**

Tipus: Estrat

Localització: Sector 2/Tram 3

Descripció: Petit nivell de terres negres poc compactes.

Relacions físiques: Cobert per: 539

Cobreix: 531

Interpretació: Nivell de rebliment per cobrir la canonada 526.

Cronologia / fase: Contemporani (primera meitat segle XX)

**UE 541**

Tipus: Estructura

Localització: Sector 2/Tram 3

Descripció: Conjunt de grans rajoles conformant una estructura per a permetre l'entrada cap al carrer Ferrocarrils Catalans.

Relacions físiques: Cobreix: 500

S'hi adossa: 500

Interpretació: Rampa d'accés per a vehicles al carrer Ferrocarrils Catalans.

Cronologia / fase: Contemporani (segona meitat segle XX)

**UE 542**

Tipus: Estrat

Localització: Sector 2/Tram 3

Descripció: Nivell d'argiles marronoses clares poc compactades i amb graves. 60 cm de potència. S'inicia a partir del final del darrer habitatge del carrer Aviador Duran.

Relacions físiques: Cobert per: 504

Cobreix: 526

Interpretació: Nivell de rebliment per cobrir la canonada 526.

Cronologia / fase: Contemporani (segona meitat segle XX)

**UE 543**

Tipus: Estructura

Localització: Sector 2/Tram 3

Descripció: Canonada de formigó 10 cm de diàmetre.

Relacions físiques: Lliga amb: 526

Interpretació: Desguàs d'habitatge.

Cronologia / fase: Contemporani (segona meitat segle XX)

#### **UE 544**

Tipus: Estructura  
Localització: Sector 2/Tram 3  
Descripció: Tub de ferro travessant el carrer perpendicularment.  
Relacions físiques: Cobert per: 545  
Interpretació: Tub per servei d'aigües.  
Cronologia / fase: Contemporani (segle XX)

#### **UE 545**

Tipus: Estrat  
Localització: Sector 2/Tram 3  
Descripció: Nivell de 20 cm de potència de sauló.  
Relacions físiques: Cobert per: 546  
Cobreix: 544  
Interpretació: Nivell de sorres de serveis per cobrir el servei de distribució d'aigües UE 544.  
Cronologia / fase: Contemporani (segle XX)

#### **UE 546**

Tipus: Estructura  
Localització: Sector 2/Tram 3  
Descripció: Planxa de formigó de 30 cm de gruix situada a sota la vorera del carrer Ferrocarrils Catalans.  
Relacions físiques: Cobert per: 553  
Cobreix: 545, 547  
Interpretació: Base per a la vorera del carrer Ferrocarrils Catalans.  
Cronologia / fase: Contemporani (segona meitat segle XX)

#### **UE 547**

Tipus: Estructura  
Localització: Sector 2/Tram 3  
Descripció: Estructura composta per una doble paret vertical de totxana revestida amb formigó, d'uns 80 cm d'alt per 25 d'ample. Procedent del carrer Ferrocarrils Catalans.  
Relacions físiques: Cobert per: 546  
Interpretació: Possible canalització vinculada als habitatges del carrer Ferrocarrils Catalans i que probablement es vinculà en algun moment al col·lector general.  
Cronologia / fase: Contemporani (segona meitat segle XX)

#### **UE 548**

Tipus: Estructura  
Localització: Sector 2/Tram 3  
Descripció: Retall a on se situa el col·lector UE 529 a partir de que torna a localitzar-se a la part central del carrer.  
Relacions físiques: Reblert per: 536, 529  
Talla: 531  
Interpretació: Planxa de protecció per a serveis.  
Cronologia / fase: Contemporani (segle XX)

#### **UE 549**

Tipus: Estructura  
Localització: Sector 2/Tram 3  
Descripció: Conjunt de tubs de plàstic travessant perpendicularment el carrer a l'alçada de la vorera del carrer Ferrocarrils Catalans.  
Relacions físiques: Cobert per: 550  
Talla: 531  
Interpretació: Servei d'enllumenat.  
Cronologia / fase: Contemporani (segona meitat segle XX)

#### **UE 550**

Tipus: Estructura

Localització: Sector 2/Tram 3

Descripció: Planxa de formigó de 15 cm de gruix i 60 cm d'ample travessant el carrer de forma perpendicular.

Relacions físiques: Cobert per: 553

Cobreix: 549

Interpretació: Planxa de protecció per a serveis

Cronologia / fase: Contemporani (segona meitat segle XX)

#### **UE 551**

Tipus: Estructura

Localització: Sector 2/Tram 3

Descripció: Petita capa de ciment de 3 cm de gruix sota la vorera esquerra.

Relacions físiques: Cobert per: 502

Cobreix: 505

Interpretació: Capa per a unir la vorera amb la seva base.

Cronologia / fase: Contemporani (segona meitat segle XX)

#### **UE 552**

Tipus: Estructura

Localització: Sector 2/Tram 3

Descripció: Petita capa de ciment de 3 cm de gruix sota la vorera dreta.

Relacions físiques: Cobert per: 519

Cobreix: 503

Interpretació: Capa per a unir la vorera amb la seva base.

Cronologia / fase: Contemporani (segona meitat segle XX)

#### **UE 553**

Tipus: Estructura

Localització: Sector 2/Tram 3

Descripció: Vorera composta per rajols de 20x20 cm. i la rigola.

Relacions físiques: Cobreix: 546, 550

Interpretació: Vorera del carrer Ferrocarrils Catalans.

Cronologia / fase: Contemporani (segona meitat segle XX)

#### **UE 601**

Tipus: Estructura

Localització: Sector 4

Descripció: Asfalt actual del carrer.

Relacions físiques: Cobreix: 602

Interpretació: Asfalt del carrer de l'Aviador Franco.

Cronologia / fase: Contemporani (segona meitat segle XX)

#### **UE 602**

Tipus: Estructura

Localització: Sector 4

Descripció: Planxé de formigó situat a sota de l'asfalt actual. De 20 cm de gruix.

Relacions físiques: Cobert per: 601

Cobreix: 605

Interpretació: Base de formigó per a l'asfalt actual del carrer.

Cronologia / fase: Contemporani (segona meitat segle XX)

### **UE 603**

Tipus: Estructura

Localització: Sector 4

Descripció: *Paneaux* de la vorera dreta del carrer (mirant en direcció cap al carrer dels Alts Forns.

Relacions físiques: Cobreix: 604

Interpretació: Nivell de circulació de la vorera dreta del carrer.

Cronologia / fase: Contemporani (segona meitat segle XX)

### **UE 604**

Tipus: Estructura

Localització: Sector 4

Descripció: Planxé de formigó situat a sota de la vorera dreta actual. De 20 cm de gruix.

Relacions físiques: Cobert per: 603

Cobreix: 605

Interpretació: Preparació de formigó de la vorera dreta del carrer.

Cronologia / fase: Contemporani (segona meitat segle XX)

### **UE 605**

Tipus: Estrat

Localització: Sector 4

Descripció: Nivell compost per terra marró-vermellosa compactada amb restes de runa. Entre 30 i 40 cm de gruix.

Relacions físiques: Cobert per: 602, 604 i 607

Cobreix: 610, 611, 613, 614

Tallat per: 608

Igual a: 704, 807, 905.

Interpretació: Rebliment de terres per a la construcció del carrer actual.

Cronologia / fase: Contemporani (segona meitat segle XX)

### **UE 606**

Tipus: Estructura

Localització: Sector 4

Descripció: *Paneaux* de la vorera esquerra del carrer (mirant en direcció cap al carrer dels Alts Forns.

Relacions físiques: Cobreix: 607

Interpretació: Nivell de circulació actual de la vorera del carrer.

Cronologia / fase: Contemporani (segona meitat segle XX)

### **UE 607**

Tipus: Estructura

Localització: Sector 4

Descripció: Planxé de formigó situat a sota de la vorera esquerra actual. De 20 cm de gruix.

Relacions físiques: Cobert per: 606

Cobreix: 605

Interpretació: Preparació de formigó de la vorera dreta del carrer.

Cronologia / fase: Contemporani (segona meitat segle XX)

### **UE 608**

Tipus: Estructura

Localització: Sector 4

Descripció: Tub de ferro de 20 cm de diàmetre.

Relacions físiques: Cobert per: 610

Talla: 605

Interpretació: Servei d'aigua potable.

Cronologia / fase: Contemporani (segona meitat segle XX)

### **UE 609**

Tipus: Estrat

Localització: Sector 4

Descripció: Nivell de terra llimosa-argilosa de tonalitats grogues i vermelles.

Relacions físiques: Cobert per: 605, 613, 614

Tallat per: 612

Igual a: 705, 808, 910.

Interpretació: Possible terreny natural.

Cronologia / fase: -

### **UE 610**

Tipus: Estrat

Localització: Sector 4

Descripció: Nivell de 20 cm de sauló que s'estén per sota la vorera esquerra.

Relacions físiques: Cobert per: 605

Cobreix: 608

Interpretació: Cobriment per a protegir serveis.

Cronologia / fase: Contemporani (segona meitat segle XX)

### **UE 611**

Tipus: Estructura

Localització: Sector 4

Descripció: Aglomerat format per restes de *paneaux*, elements de ferro i ciment. 30x40 cm.

Relacions físiques: Cobert per: 605

Cobreix: 612

Interpretació: Tapa de pou cec.

Cronologia / fase: Contemporani (primera meitat segle XX)

### **UE 612**

Tipus: Estructura

Localització: Sector 4

Descripció: Pou de 3,10 metres de fons i 1 metre de diàmetre. D'estructura circular, estaria fet amb totxanes a la part superior i excavat al terra a la part inferior, acabant en certa forma cònica. Bon estat de conservació. Situat davant del número 6 del carrer.

Relacions físiques: Cobert per: 611

Talla: 609

Interpretació: Pou cec, probablement associat a la primera fase d'urbanització del carrer de l'Aviador Franco.

Cronologia / fase: Contemporani (primera meitat segle XX)

### **UE 613**

Tipus: Estructura

Localització: Sector 4

Descripció: Línia de quatre totxanes de 30 cm de llarg cadascuna, posades en fila i paral·leles a les cases del carrer. A uns 90 cm de la paret, només es conserven en un tram d'1'80 metres. Situades davant el número 2 del carrer, a la vorera esquerra del carrer.

Relacions físiques: Cobert per: 605

Cobreix: 609

Interpretació: Part de l'antiga vorera de la primera fase d'urbanització del carrer.

Cronologia / fase: Contemporani (primera meitat segle XX)



#### **UE 614**

Tipus: Estrat

Localització: Sector 4

Descripció: Restes d'una fina capa de 2 cm de morter. Situada entre la façana de les cases de la vorera esquerra del carrer i la UE 613.

Relacions físiques: Cobert per: 605

Cobreix: 609

Interpretació: Part de l'antiga vorera de la primera fase d'urbanització del carrer. Possible preparació del nivell de circulació.

Cronologia / fase: Contemporani (primera meitat segle XX)

#### **UE 701**

Tipus: Estructura

Localització: Sector 5

Descripció: Paviment actual de la meitat oest de la plaça, fet d'una capa de 5 cm de formigó.

Relacions físiques: Cobreix: 703

Interpretació: Paviment actual de la placeta.

Cronologia / fase: Contemporani (segona meitat segle XX)

#### **UE 702**

Tipus: Estructura

Localització: Sector 5

Descripció: Paviment actual de la meitat est de la plaça, fet d'una capa de 5 cm de llambordes.

Relacions físiques: Cobreix: 703

Interpretació: Paviment actual de la placeta.

Cronologia / fase: Contemporani (segona meitat segle XX)

#### **UE 703**

Tipus: Estructura

Localització: Sector 5

Descripció: Planxa de formigó de 10 cm de gruix.

Relacions físiques: Cobert per: 701, 702

Cobreix: 704, 706.

Interpretació: Base de la pavimentació actual de la placeta.

Cronologia / fase: Contemporani (segona meitat segle XX)

#### **UE 704**

Tipus: Estrat

Localització: Sector 5

Descripció: Nivell compost per terra marró-vermellosa compactada amb restes de runa. Entre 30 i 40 cm de gruix.

Relacions físiques: Cobert per: 703

Igual a: 605, 807, 905

Cobreix: 705

Interpretació: Rebliment de terres per a la construcció del carrer actual.

Cronologia / fase: Contemporani (segona meitat segle XX)

#### **UE 705**

Tipus: Estrat

Localització: Sector 5

Descripció: Nivell de terra llimosa-argilosa de tonalitats grogues i vermelles.

Relacions físiques: Cobert per: 704, 706.

Igual a: 609, 808, 910.

Interpretació: Possible terreny natural.

Cronologia / fase: -

### **UE 706**

Tipus: Estrat

Localització: Sector 5

Descripció: Nivell de terra negrosa vegetal, de 10 cm de gruix.

Relacions físiques: Cobert per: 703  
Cobreix: 705.

Interpretació: Restes de presència vegetal.

Cronologia / fase: Contemporani (segle XX)

### **UE 800**

Tipus: Estrat

Localització: Sector 6/Tram 1

Descripció: Asfalt actual del carrer.

Relacions físiques: Cobreix: 803, 809.  
Igual a: 900

Interpretació: Paviment actual del carrer de l'Aviador Ruiz de Alda.

Cronologia / fase: Contemporani (segona meitat segle XX)

### **UE 801**

Tipus: Estructura

Localització: Sector 6/Tram 1

Descripció: Vorera esquerra (mirant en direcció al carrer d'Alts Forns), composta per rajoles quadrades de 20x20cm i la rigola.

Relacions físiques: Cobreix: 805

Interpretació: Vorera actual del carrer de l'Aviador Ruiz de Alda.

Cronologia / fase: Contemporani (segona meitat segle XX)

### **UE 802**

Tipus: Estructura

Localització: Sector 6/Tram 1

Descripció: Pou compostat per una estructura circular de formigó d'uns 60 cm de diàmetre.

Relacions físiques: Lliga amb: 826.

Interpretació: Pou d'accés a la xarxa de clavegueram.

Cronologia / fase: Contemporani (segona meitat segle XX)

### **UE 803**

Tipus: Estructura

Localització: Sector 6/Tram 1

Descripció: Nivell de quitrà sota l'asfalt actual, d'uns 15-20 cm de gruix.

Relacions físiques: Cobert per: 800  
Tallat per: 810

Interpretació: Preparació del paviment actual del carrer.

Cronologia / fase: Contemporani (segona meitat segle XX)

### **UE 804**

Tipus: Estructura

Localització: Sector 6/Tram 1

Descripció: Embornal, compostat per estructura rectangular de 40 cm de llarg, que uneix amb el col·lector principal de clavegueram.

Relacions físiques: Lliga amb: 826

Interpretació: Embornal del carrer.

Cronologia / fase: Contemporani (segona meitat segle XX)

#### **UE 805**

Tipus: Estrat

Localització: Sector 6/Tram 1

Descripció: Petita capa de ciment pobre (5 cm) sota la vorera esquerra del carrer.

Relacions físiques: Cobert per: 801  
Cobreix: 806

Interpretació: Cimentació de la vorera esquerra del carrer de l'Aviador Ruiz de Alda.

Cronologia / fase: Contemporani (segona meitat segle XX)

#### **UE 806**

Tipus: Estructura

Localització: Sector 6/Tram 1

Descripció: Planxé de formigó sota la vorera esquerra, d'uns 10 cm de gruix.

Relacions físiques: Cobert per: 805  
Cobreix: 807

Interpretació: Cimentació de la vorera esquerra del carrer de l'Aviador Ruiz de Alda.

Cronologia / fase: Contemporani (segona meitat segle XX)

#### **UE 807**

Tipus: Estrat

Localització: Sector 6/Tram 1

Descripció: Nivell compost per terra marró-vermellosa compactada amb restes de runa. Entre 30 i 40 cm de gruix.

Relacions físiques: Cobert per: 806, 830  
Cobreix: 808.  
Tallat per: 810  
Igual a: 905

Interpretació: Capa base de preparació per a la pavimentació del carrer de l'Aviador Ruiz de Alda.

Cronologia / fase: Contemporani (segona meitat segle XX)

#### **UE 808**

Tipus: Estrat

Localització: Sector 6/Tram 1

Descripció: Nivell de terra llimosa-argilosa de tonalitats grogues i vermelles.

Relacions físiques: Cobert per: 807  
Cobreix: 812  
Tallat per: 810  
Igual a: 609, 705, 910.

Interpretació: Possible terreny natural.

Cronologia / fase: -

#### **UE 809**

Tipus: Estrat

Localització: Sector 6/Tram 1

Descripció: Rebliment de la rasa per a la instal·lació del col·lector d'aigües residuals. Compost per una potent capa de quitrà piconat i pedres mitjanes i grans.

Relacions físiques: Cobert per: 800  
Cobreix: 826  
Rebleix: 810

Interpretació: Rebliment per a protegir el col·lector d'aigües residuals.

Cronologia / fase: Contemporani (segona meitat segle XX)

#### **UE 810**

Tipus: Estructura

Localització: Sector 6/Tram 1

Descripció: Retall en el terreny d'1 metre d'amplada i fins a dos metres de profunditat.

Relacions físiques: Reblert per: 809, 826

Talla: 803, 807, 808.

Igual a: 914

Interpretació: Retall per a la instal·lació del col·lector d'aigües residuals.

Cronologia / fase: Contemporani (segona meitat segle XX)

#### **UE 811**

Tipus: Estructura

Localització: Sector 6/Tram 1

Descripció: Pou compostat per una estructura circular de formigó d'uns 60 cm de diàmetre.

Relacions físiques: Lliga amb: 826.

Interpretació: Pou d'accés a la xarxa de clavegueram.

Cronologia / fase: Contemporani (segona meitat segle XX)

#### **UE 812**

Tipus: Estrat

Localització: Sector 6/Tram 1

Descripció: Nivell de terra marró fosca, argilosa i poc compacta.

Relacions físiques: Cobert per: 808

Interpretació: Terreny natural

Cronologia / fase: -

#### **UE 813**

Tipus: Estructura

Localització: Sector 6/Tram 1

Descripció: Tub circular de formigó de 30 cm de diàmetre. Situat davant del número 55 del carrer de l'Aviador Ruiz de Alda.

Relacions físiques: Talla: 808

Lliga amb: 826

Interpretació: Escomesa per a la sortida d'aigües residuals dels àmbits domèstics.

Cronologia / fase: Contemporani (segona meitat segle XX)

#### **UE 814**

Tipus: Estructura

Localització: Sector 6/Tram 1

Descripció: Tub circular de formigó de 30 cm de diàmetre. Situat davant del número 53 del carrer de l'Aviador Ruiz de Alda.

Relacions físiques: Talla: 808

Lliga amb: 826

Interpretació: Escomesa per a la sortida d'aigües residuals dels àmbits domèstics.

Cronologia / fase: Contemporani (segona meitat segle XX)

#### **UE 815**

Tipus: Estructura

Localització: Sector 6/Tram 1

Descripció: Tub circular de formigó de 30 cm de diàmetre. Situat davant del número 49 del carrer de l'Aviador Ruiz de Alda.

Relacions físiques: Talla: 808

Lliga amb: 826

Interpretació: Escomesa per a la sortida d'aigües residuals dels àmbits domèstics.

Cronologia / fase: Contemporani (segona meitat segle XX)

### **UE 816**

Tipus: Estructura

Localització: Sector 6/Tram 1

Descripció: Tub circular de formigó de 30 cm de diàmetre. Situat davant del número 44 del carrer de l'Aviador Ruiz de Alda.

Relacions físiques: Talla: 808  
Lliga amb: 826

Interpretació: Escomesa per a la sortida d'aigües residuals dels àmbits domèstics.

Cronologia / fase: Contemporani (segona meitat segle XX)

### **UE 817**

Tipus: Estructura

Localització: Sector 6/Tram 1

Descripció: Tub circular de formigó de 30 cm de diàmetre. Situat davant del número 42 del carrer de l'Aviador Ruiz de Alda.

Relacions físiques: Talla: 808  
Lliga amb: 826

Interpretació: Escomesa per a la sortida d'aigües residuals dels àmbits domèstics.

Cronologia / fase: Contemporani (segona meitat segle XX)

### **UE 818**

Tipus: Estructura

Localització: Sector 6/Tram 1

Descripció: Tub circular de formigó de 30 cm de diàmetre. Situat davant del número 40 del carrer de l'Aviador Ruiz de Alda.

Relacions físiques: Talla: 808  
Lliga amb: 826

Interpretació: Escomesa per a la sortida d'aigües residuals dels àmbits domèstics.

Cronologia / fase: Contemporani (segona meitat segle XX)

### **UE 819**

Tipus: Estructura

Localització: Sector 6/Tram 1

Descripció: Tub circular de formigó de 30 cm de diàmetre. Situat davant del número 38 del carrer de l'Aviador Ruiz de Alda.

Relacions físiques: Talla: 808  
Lliga amb: 826

Interpretació: Escomesa per a la sortida d'aigües residuals dels àmbits domèstics.

Cronologia / fase: Contemporani (segona meitat segle XX)

### **UE 820**

Tipus: Estructura

Localització: Sector 6/Tram 1

Descripció: Tub circular de formigó de 30 cm de diàmetre. Situat davant del número 36 del carrer de l'Aviador Ruiz de Alda.

Relacions físiques: Talla: 808  
Lliga amb: 826

Interpretació: Escomesa per a la sortida d'aigües residuals dels àmbits domèstics.

Cronologia / fase: Contemporani (segona meitat segle XX)

### **UE 821**

Tipus: Estructura

Localització: Sector 6/Tram 1

Descripció: Tub circular de formigó de 30 cm de diàmetre. Situat davant del número 33 del carrer de l'Aviador Ruiz de Alda.

Relacions físiques: Talla: 808  
Lliga amb: 826

Interpretació: Escomesa per a la sortida d'aigües residuals dels àmbits domèstics.

Cronologia / fase: Contemporani (segona meitat segle XX)

### **UE 822**

Tipus: Estructura

Localització: Sector 6/Tram 1

Descripció: Tub circular de formigó de 30 cm de diàmetre. Situat davant del número 31 del carrer de l'Aviador Ruiz de Alda.

Relacions físiques: Talla: 808  
Lliga amb: 826

Interpretació: Escomesa per a la sortida d'aigües residuals dels àmbits domèstics.

Cronologia / fase: Contemporani (segona meitat segle XX)

### **UE 823**

Tipus: Estructura

Localització: Sector 6/Tram 1

Descripció: Tub circular de formigó de 30 cm de diàmetre. Situat davant del número 30 del carrer de l'Aviador Ruiz de Alda.

Relacions físiques: Talla: 808  
Lliga amb: 826

Interpretació: Escomesa per a la sortida d'aigües residuals dels àmbits domèstics.

Cronologia / fase: Contemporani (segona meitat segle XX)

### **UE 824**

Tipus: Estructura

Localització: Sector 6/Tram 1

Descripció: Tub circular de formigó de 30 cm de diàmetre. Situat davant del número 28 del carrer de l'Aviador Ruiz de Alda.

Relacions físiques: Talla: 808  
Lliga amb: 826

Interpretació: Escomesa per a la sortida d'aigües residuals dels àmbits domèstics.

Cronologia / fase: Contemporani (segona meitat segle XX)

### **UE 825**

Tipus: Estructura

Localització: Sector 6/Tram 1

Descripció: Tub de ferro de 10 cm de diàmetre que discorre per sota la vorera esquerra.

Relacions físiques: Cobert per: 827

Interpretació: Tub per al servei d'aigua potable.

Cronologia / fase: Contemporani (segona meitat segle XX)

### **UE 826**

Tipus: Estructura

Localització: Sector 6/Tram 1

Descripció: Estructura de formigó amb forma de volta d'un metre d'alt per 60 cm d'ample. Continua durant tot el carrer.

Relacions físiques: Cobert per: 809  
Rebleix: 810  
Lliga amb: 802, 811, 813, 814, 815, 816, 817, 818, 819, 820, 821, 822, 823, 824.  
Igual a: 935

Interpretació: Tub per al servei d'aigua potable.

Cronologia / fase: Contemporani (segona meitat segle XX)

**UE 827**

Tipus: Estrat

Localització: Sector 6/Tram 1

Descripció: Nivell de sauló d'uns 30 cm de gruix, cobrint un servei d'aigua per tot el carrer.

Relacions físiques: Cobert per: 807  
Cobreix: 825

Interpretació: Sorra de serveis.

Cronologia / fase: Contemporani (segona meitat segle XX)

**UE 828**

Tipus: Estructura

Localització: Sector 6/Tram 1

Descripció: Vorera dreta del carrer de l'Aviador Ruiz de Alda (mirant en direcció al carrer dels Alts Forns), composta per rajoles quadrades de 20x20 cm i la rigola.

Relacions físiques: Cobreix: 829

Interpretació: Vorera actual del carrer.

Cronologia / fase: Contemporani (segona meitat segle XX)

**UE 829**

Tipus: Estrat

Localització: Sector 6/Tram 1

Descripció: Petit nivell de ciment pobre, de 10 cm de gruix, sota la vorera dreta.

Relacions físiques: Cobert per: 828  
Cobreix: 830

Interpretació: Cimentació de la vorera del carrer.

Cronologia / fase: Contemporani (segona meitat segle XX)

**UE 830**

Tipus: Estructura

Localització: Sector 6/Tram 1

Descripció: Planxé de formigó sota la vorera dreta, d'uns 10 cm de gruix.

Relacions físiques: Cobert per: 829  
Cobreix: 807

Interpretació: Cimentació de la vorera del carrer.

Cronologia / fase: Contemporani (segona meitat segle XX)

**UE 900**

Tipus: Estructura

Localització: Sector 6/Tram 2

Descripció: Paviment d'asfalt del carrer de l'Aviador Ruiz de Alda.

Relacions físiques: Cobert per: 902  
Igual a: 800.

Interpretació: Paviment actual del carrer.

Cronologia / fase: Contemporani (segona meitat segle XX)

**UE 901**

Tipus: Estructura

Localització: Sector 6/Tram 2

Descripció: Vorera esquerra (mirant en direcció al carrer d'Alts Forns), composta per rajoles quadrades de 20x20cm i la rigola.

Relacions físiques: Cobreix: 911

Interpretació: Vorera actual del carrer de l'Aviador Ruiz de Alda.

Cronologia / fase: Contemporani (segona meitat segle XX)

### **UE 902**

Tipus: Estructura

Localització: Sector 6/Tram 2

Descripció: Planxé de formigó de 30 cm de gruix.

Relacions físiques: Cobert per: 900  
Cobreix: 905, 908, 933.

Interpretació: Preparació del paviment actual del carrer de l'Aviador Ruiz de Alda.

Cronologia / fase: Contemporani (segona meitat segle XX)

### **UE 903**

Tipus: Estructura

Localització: Sector 6/Tram 2

Descripció: Pou compostat per una estructura circular de formigó d'uns 60 cm de diàmetre.

Relacions físiques: Lliga amb: 935.

Interpretació: Pou d'accés a la xarxa de clavegueram.

Cronologia / fase: Contemporani (segona meitat segle XX)

### **UE 904**

Tipus: Estrat

Localització: Sector 6/Tram 2

Descripció: Rebliment de la rasa per a la instal·lació del col·lector d'aigües residuals. Compostat per una potent capa de quitrà piconat i pedres mitjanes i grans.

Relacions físiques: Cobert per: 902  
Cobreix: 935  
Rebleix: 914  
Igual a: 809

Interpretació: Rebliment per a protegir el col·lector d'aigües residuals.

Cronologia / fase: Contemporani (segona meitat segle XX)

### **UE 905**

Tipus: Estrat

Localització: Sector 6/Tram 2

Descripció: Nivell compostat per terra marró-vermellosa compactada amb restes de runa. Entre 30 i 40 cm de gruix.

Relacions físiques: Cobert per: 902, 913, 932  
Tallat per: 914, 934  
Cobreix: 910  
Igual a: 807

Interpretació: Capa base de preparació per a la pavimentació del carrer de l'Aviador Ruiz de Alda.

Cronologia / fase: Contemporani (segona meitat segle XX)

### **UE 906**

Tipus: Estructura

Localització: Sector 6/Tram 2

Descripció: Embornal, compostat per estructura rectangular de 40 cm de llarg, que uneix amb el col·lector principal de clavegueram.

Relacions físiques: Lliga amb: 935

Interpretació: Embornal del carrer.

Cronologia / fase: Contemporani (segona meitat segle XX)

### **UE 907**

Tipus: Estructura

Localització: Sector 6/Tram 2

Descripció: Tub plàstic de 10 cm de diàmetre creuant transversalment el carrer per al pas d'aigua potable.

Relacions físiques: Cobert per: 908

Interpretació: Servei d'aigua potable.

Cronologia / fase: Contemporani (segona meitat segle XX)



### **UE 908**

Tipus: Estrat

Localització: Sector 6/Tram 2

Descripció: Nivell de sauló d'uns 10 cm de gruix, cobrint el servei d'aigua potable.

Relacions físiques: Cobert per: 902  
Cobreix: 907

Interpretació: Sorra de serveis.

Cronologia / fase: Contemporani (segona meitat segle XX)

### **UE 909**

Tipus: Estructura

Localització: Sector 6/Tram 2

Descripció: Pou compostat per una estructura circular de formigó d'uns 60 cm de diàmetre.

Relacions físiques: Lliga amb: 935.

Interpretació: Pou d'accés a la xarxa de clavegueram.

Cronologia / fase: Contemporani (segona meitat segle XX)

### **UE 910**

Tipus: Estrat

Localització: Sector 6/Tram 2

Descripció: Nivell de terra llimosa-argilosa de tonalitats grogues i vermelles.

Relacions físiques: Cobert per: 905  
Cobreix: 915  
Tallat per: 914  
Igual a: 609, 705, 808.

Interpretació: -

Cronologia / fase: Contemporani (segona meitat segle XX)

### **UE 911**

Tipus: Estrat

Localització: Sector 6/Tram 2

Descripció: Petita capa de ciment pobre (5 cm) sota la vorera esquerra del carrer.

Relacions físiques: Cobert per: 901  
Cobreix: 912

Interpretació: Cimentació de la vorera esquerra del carrer de l'Aviador Ruiz de Alda.

Cronologia / fase: Contemporani (segona meitat segle XX)

### **UE 912**

Tipus: Estructura

Localització: Sector 6/Tram 2

Descripció: Planxé de formigó sota la vorera esquerra, d'uns 10 cm de gruix.

Relacions físiques: Cobert per: 911  
Cobreix: 913

Interpretació: Cimentació de la vorera esquerra del carrer de l'Aviador Ruiz de Alda.

Cronologia / fase: Contemporani (segona meitat segle XX)

### **UE 913**

Tipus: Estrat

Localització: Sector 6/Tram 2

Descripció: Lleugera capa de terra blanquinosa amb graves.

Relacions físiques: Cobert per: 912  
Cobreix: 905

Interpretació: Cimentació de la vorera esquerra del carrer de l'Aviador Ruiz de Alda.

Cronologia / fase: Contemporani (segona meitat segle XX)

#### **UE 914**

Tipus: Estructura

Localització: Sector 6/Tram 2

Descripció: Retall en el terreny d'1 metre d'amplada i fins a dos metres de profunditat.

Relacions físiques: Reblert per: 904, 935

Talla: 905, 910.

Igual a: 810

Interpretació: Retall per a la instal·lació del col·lector d'aigües residuals.

Cronologia / fase: Contemporani (segona meitat segle XX)

#### **UE 915**

Tipus: Estrat

Localització: Sector 6/Tram 2

Descripció: Nivell de terra marró fosca, argilosa i poc compacta.

Relacions físiques: Cobert per: 910

Igual a: 812

Interpretació: Terreny natural.

Cronologia / fase: -

#### **UE 916**

Tipus: Estructura

Localització: Sector 6/Tram 2

Descripció: Tub circular de formigó de 30 cm de diàmetre. Situat davant del número 3 del carrer de l'Aviador Ruiz de Alda.

Relacions físiques: Talla: 910

Lliga amb: 935

Interpretació: Escomesa per a la sortida d'aigües residuals dels àmbits domèstics.

Cronologia / fase: Contemporani (segona meitat segle XX)

#### **UE 917**

Tipus: Estructura

Localització: Sector 6/Tram 2

Descripció: Tub circular de formigó de 30 cm de diàmetre. Situat davant del número 6 del carrer de l'Aviador Ruiz de Alda.

Relacions físiques: Talla: 910

Lliga amb: 935

Interpretació: Escomesa per a la sortida d'aigües residuals dels àmbits domèstics.

Cronologia / fase: Contemporani (segona meitat segle XX)

#### **UE 918**

Tipus: Estructura

Localització: Sector 6/Tram 2

Descripció: Tub circular de formigó de 30 cm de diàmetre. Situat davant del número 7 del carrer de l'Aviador Ruiz de Alda.

Relacions físiques: Talla: 910

Lliga amb: 935

Interpretació: Escomesa per a la sortida d'aigües residuals dels àmbits domèstics.

Cronologia / fase: Contemporani (segona meitat segle XX)

#### **UE 919**

Tipus: Estructura

Localització: Sector 6/Tram 2

Descripció: Tub circular de formigó de 30 cm de diàmetre. Situat davant del número 8 del carrer de l'Aviador Ruiz de Alda.

Relacions físiques: Talla: 910

Lliga amb: 935

Interpretació: Escomesa per a la sortida d'aigües residuals dels àmbits domèstics.

Cronologia / fase: Contemporani (segona meitat segle XX)

#### **UE 920**

Tipus: Estructura

Localització: Sector 6/Tram 2

Descripció: Tub circular de formigó de 30 cm de diàmetre. Situat davant del número 10 del carrer de l'Aviador Ruiz de Alda.

Relacions físiques: Talla: 910  
Lliga amb: 935

Interpretació: Escomesa per a la sortida d'aigües residuals dels àmbits domèstics.

Cronologia / fase: Contemporani (segona meitat segle XX)

#### **UE 921**

Tipus: Estructura

Localització: Sector 6/Tram 2

Descripció: Tub circular de formigó de 30 cm de diàmetre. Situat davant del número 12 del carrer de l'Aviador Ruiz de Alda.

Relacions físiques: Talla: 910  
Lliga amb: 935

Interpretació: Escomesa per a la sortida d'aigües residuals dels àmbits domèstics.

Cronologia / fase: Contemporani (segona meitat segle XX)

#### **UE 922**

Tipus: Estructura

Localització: Sector 6/Tram 2

Descripció: Tub circular de formigó de 30 cm de diàmetre. Situat davant del número 14 del carrer de l'Aviador Ruiz de Alda.

Relacions físiques: Talla: 910  
Lliga amb: 935

Interpretació: Escomesa per a la sortida d'aigües residuals dels àmbits domèstics.

Cronologia / fase: Contemporani (segona meitat segle XX)

#### **UE 923**

Tipus: Estructura

Localització: Sector 6/Tram 2

Descripció: Tub circular de formigó de 30 cm de diàmetre. Situat davant del número 16 del carrer de l'Aviador Ruiz de Alda.

Relacions físiques: Talla: 910  
Lliga amb: 935

Interpretació: Escomesa per a la sortida d'aigües residuals dels àmbits domèstics.

Cronologia / fase: Contemporani (segona meitat segle XX)

#### **UE 924**

Tipus: Estructura

Localització: Sector 6/Tram 2

Descripció: Tub circular de formigó de 30 cm de diàmetre. Situat davant del número 18 del carrer de l'Aviador Ruiz de Alda.

Relacions físiques: Talla: 910  
Lliga amb: 935

Interpretació: Escomesa per a la sortida d'aigües residuals dels àmbits domèstics.

Cronologia / fase: Contemporani (segona meitat segle XX)

#### **UE 925**

Tipus: Estructura

Localització: Sector 6/Tram 2

Descripció: Tub circular de formigó de 30 cm de diàmetre. Situat davant del número 20 del carrer de l'Aviador Ruiz de Alda.

Relacions físiques: Talla: 910  
Lliga amb: 935

Interpretació: Escomesa per a la sortida d'aigües residuals dels àmbits domèstics.

Cronologia / fase: Contemporani (segona meitat segle XX)

### **UE 926**

Tipus: Estructura

Localització: Sector 6/Tram 2

Descripció: Tub circular de formigó de 30 cm de diàmetre. Situat davant del número 21 del carrer de l'Aviador Ruiz de Alda.

Relacions físiques: Talla: 910  
Lliga amb: 935

Interpretació: Escomesa per a la sortida d'aigües residuals dels àmbits domèstics.

Cronologia / fase: Contemporani (segona meitat segle XX)

### **UE 927**

Tipus: Estructura

Localització: Sector 6/Tram 2

Descripció: Tub circular de formigó de 30 cm de diàmetre. Situat davant del número 22 del carrer de l'Aviador Ruiz de Alda.

Relacions físiques: Talla: 910  
Lliga amb: 935

Interpretació: Escomesa per a la sortida d'aigües residuals dels àmbits domèstics.

Cronologia / fase: Contemporani (segona meitat segle XX)

### **UE 928**

Tipus: Estructura

Localització: Sector 6/Tram 2

Descripció: Tub circular de formigó de 30 cm de diàmetre. Situat davant del número 23 del carrer de l'Aviador Ruiz de Alda.

Relacions físiques: Talla: 910  
Lliga amb: 935

Interpretació: Escomesa per a la sortida d'aigües residuals dels àmbits domèstics.

Cronologia / fase: Contemporani (segona meitat segle XX)

### **UE 929**

Tipus: Estructura

Localització: Sector 6/Tram 2

Descripció: Tub circular de formigó de 30 cm de diàmetre. Situat davant del número 24 del carrer de l'Aviador Ruiz de Alda.

Relacions físiques: Talla: 910  
Lliga amb: 935

Interpretació: Escomesa per a la sortida d'aigües residuals dels àmbits domèstics.

Cronologia / fase: Contemporani (segona meitat segle XX)

### **UE 930**

Tipus: Estructura

Localització: Sector 6/Tram 2

Descripció: Vorera dreta del carrer de l'Aviador Ruiz de Alda (mirant en direcció al carrer dels Alts Forns), composta per rajoles quadrades de 20x20 cm i la rigola.

Relacions físiques: Cobreix: 931

Interpretació: Vorera actual del carrer.

Cronologia / fase: Contemporani (segona meitat segle XX)

### **UE 931**

Tipus: Estrat

Localització: Sector 6/Tram 2

Descripció: Petit nivell de ciment pobre, de 10 cm de gruix, sota la vorera dreta.

Relacions físiques: Cobert per: 930  
Cobreix: 932

Interpretació: Cimentació de la vorera del carrer.

Cronologia / fase: Contemporani (segona meitat segle XX)

### **UE 932**

Tipus: Estructura

Localització: Sector 6/Tram 2

Descripció: Planxé de formigó sota la vorera dreta, d'uns 10 cm de gruix.

Relacions físiques: Cobert per: 931  
Cobreix: 905

Interpretació: Cimentació de la vorera del carrer.

Cronologia / fase: Contemporani (segona meitat segle XX)

### **UE 933**

Tipus: Estructura

Localització: Sector 6/Tram 2

Descripció: Potent nivell de formigó situat per sota del planxé del carrer a partir del número 7 del carrer de l'Aviador Ruiz de Alda. Uns 40 cm de potència. Cobreix el servei de gas.

Relacions físiques: Cobert per: 902  
Cobreix: 934

Interpretació: Protecció del servei de gas.

Cronologia / fase: Contemporani (segona meitat segle XX)

### **UE 934**

Tipus: Estructura

Localització: Sector 6/Tram 2

Descripció: Tub groc de plàstic de 10 cm de diàmetre. Arriba al número 7 del carrer i es dirigeix cap el carrer dels Alts Forns.

Relacions físiques: Cobert per: 933  
Talla: 905

Interpretació: Servei de gas.

Cronologia / fase: Contemporani (segona meitat segle XX)

### **UE 935**

Tipus: Estructura

Localització: Sector 6/Tram 2

Descripció: Estructura de formigó amb forma de volta d'un metre d'alt per 60 cm d'ample. Continua durant tot el carrer.

Relacions físiques: Cobert per: 904  
Rebleix: 914  
Lliga amb: 917, 918, 919, 920, 921, 922, 923, 924, 925, 926, 927, 928, 929.  
Igual a: 826

Interpretació: Col·lector general per a aigües residuals.

Cronologia / fase: Contemporani (segona meitat segle XX)

### **UE 1000**

Tipus: Estructura

Localització: Sector 7

Descripció: Vorera del carrer dels Ferrocarrils Catalans, composta per rajols de 20x20cm i la rigola.

Relacions físiques: Cobreix: 1001

Interpretació: Vorera actual del carrer.

Cronologia / fase: Contemporani (segona meitat segle XX)

### **UE 1001**

Tipus: Estructura

Localització: Sector 7

Descripció: Planxé de formigó de 20 cm de gruix.

Relacions físiques: Cobert per: 1000, 1009  
Cobreix: 1005, 1012, 1016

Interpretació: Fonamentació del carrer actual.

Cronologia / fase: Contemporani (segona meitat segle XX)

**UE 1002**

Tipus: Estructura

Localització: Sector 7

Descripció: Arqueta feta de totxana per a protecció d'un tub de servei d'aigua potable. 50x50x50 cm.

Relacions físiques: Cobert per: 1005  
Lliga amb: 1003

Interpretació: Servei actual d'aigua potable.

Cronologia / fase: Contemporani (segona meitat segle XX)

**UE 1003**

Tipus: Estructura

Localització: Sector 7

Descripció: Tub de ferro de 10 cm de diàmetre.

Relacions físiques: Cobert per: 1005  
Lliga amb: 1002

Interpretació: Servei actual d'aigua potable.

Cronologia / fase: Contemporani (segona meitat segle XX)

**UE 1004**

Tipus: Estructura

Localització: Sector 7

Descripció: Tub de plàstic de 10 cm de diàmetre.

Relacions físiques: Cobert per: 1005

Interpretació: Servei actual de gas.

Cronologia / fase: Contemporani (segona meitat segle XX)

**UE 1005**

Tipus: Estrat

Localització: Sector 7

Descripció: Nivell de sorres de serveis de 30 cm de potència.

Relacions físiques: Cobert per: 1001  
Cobreix: 1002, 1003, 1004, 1006, 1023

Interpretació: Sorres de serveis.

Cronologia / fase: Contemporani (segona meitat segle XX)

**UE 1006**

Tipus: Estrat

Localització: Sector 7

Descripció: Estrat de 40 cm de potència de terra marró poc compactada, localitzada sota el sauló i els serveis associats.

Relacions físiques: Cobert per: 1005  
Cobreix: 1007

Interpretació: Material de rebliment per a la construcció del carrer.

Cronologia / fase: Contemporani (segona meitat segle XX)

**UE 1007**

Tipus: Estrat

Localització: Sector 7

Descripció: Nivell de tapàs blanc-groguenc.

Relacions físiques: Cobert per: 1006  
Tallat per: 1014, 1019, 1020

Interpretació: Terreny natural.

Cronologia / fase: -

### **UE 1008**

Tipus: Estrat

Localització: Sector 7

Descripció: Estrat de terra sorrenca groga usada per a cobrir i omplir les rases de serveis a sota del carrer. Probablement sediment natural reaprofitat.

Relacions físiques: Cobert per: 1001  
Cobreix: 1010, 1015, 1018, 1020

Interpretació: Material de rebliment per a la construcció del carrer.

Cronologia / fase: Contemporani (segona meitat segle XX)

### **UE 1009**

Tipus: Estructura

Localització: Sector 7

Descripció: Capa d'asfalt de 15 cm de gruix.

Relacions físiques: Igual a: 500  
Cobreix: 1001

Interpretació: Paviment actual del carrer.

Cronologia / fase: Contemporani (segona meitat segle XX)

### **UE 1010**

Tipus: Estructura

Localització: Sector 7

Descripció: Tub de formigó de 50 cm. de diàmetre.

Relacions físiques: Cobert per: 1005.  
Lliga amb: 1020, 1021, 1023.

Interpretació: Col·lector auxiliar d'aigües residuals.

Cronologia / fase: Contemporani (segona meitat segle XX)

### **UE 1011**

Tipus: Estructura

Localització: Sector 7

Descripció: Retall per a la col·locació del col·lector auxiliar 1010.

Relacions físiques: Reblert per: 1012  
Lliga amb: 1023

Interpretació: Retall per al col·lector auxiliar d'aigües residuals.

Cronologia / fase: Contemporani (segona meitat segle XX)

### **UE 1012**

Tipus: Estrat

Localització: Sector 7

Descripció: Estrat compost per terra sorrenca groga amb gravetes.

Relacions físiques: Rebleix: 1011  
Lliga amb: 1023

Interpretació: Rebliment de la rasa per al col·lector auxiliar d'aigües residuals.

Cronologia / fase: Contemporani (segona meitat segle XX)

### **UE 1013**

Tipus: Estructura

Localització: Sector 7

Descripció: Potent estructura de formigó de la que es poden documentar dues parets laterals d'uns 7 metres de llarg, una paret de tancament frontal de 0,90 metres i part de la volta de tancament superior feta de totxana.

Relacions físiques: Reblert per: 1015  
Rebleix: 1014

Interpretació: Fossa sèptica (cambra 1).

Cronologia / fase: Contemporani (primera meitat segle XX)

#### **UE 1014**

Tipus: Estructura

Localització: Sector 7

Descripció: Gran retall en el tapàs natural.

Relacions físiques: Reblert per: 1013  
Talla: 1007

Interpretació: Rasa per a la fossa sèptica (cambra 1).

Cronologia / fase: Contemporani (primera meitat segle XX)

#### **UE 1015**

Tipus: Estrat

Localització: Sector 7

Descripció: Potent nivell de terra sorrenca groga (tapàs desfet) reblint la cambra 1 (uns 2 metres de potència).

Relacions físiques: Cobert per: 1008  
Rebleix: 1013

Interpretació: Rebliment d'amortització de la fossa sèptica (cambra 1).

Cronologia / fase: Contemporani (segona meitat segle XX).

#### **UE 1016**

Tipus: Estructura

Localització: Sector 7

Descripció: Planxa de formigó de 30 cm que creua transversalment per sobre de la cambra 1.

Relacions físiques: Cobert per: 1001  
Talla: 1013

Interpretació: Protecció per a serveis actuals.

Cronologia / fase: Contemporani (segona meitat segle XX).

#### **UE 1017**

Tipus: Estructura

Localització: Sector 7

Descripció: Potent estructura de formigó de la que es poden documentar dues parets laterals d'uns 7 metres de llarg, una paret de tancament posterior de 0,90 metres i part de la volta de tancament superior feta de totxana.

Relacions físiques: Reblert per: 1018  
Rebleix: 1019

Interpretació: Fossa sèptica (cambra 2).

Cronologia / fase: Contemporani (primera meitat segle XX).

#### **UE 1018**

Tipus: Estrat

Localització: Sector 7

Descripció: Rebliment de la cambra 2, consistent en terra negrosa poc compacte amb abundant runa i restes de deixalles.

Relacions físiques: Cobert per: 1008  
Rebleix: 1017

Interpretació: Rebliment d'amortització de la fossa sèptica (cambra 2).

Cronologia / fase: Contemporani (segona meitat segle XX).

#### **UE 1019**

Tipus: Estructura

Localització: Sector 7

Descripció: Gran retall en el tapàs natural.

Relacions físiques: Reblert per: 1017  
Talla: 1007

Interpretació: Rasa per a la fossa sèptica (cambra 2).

Cronologia / fase: Contemporani (primera meitat segle XX).



**UE 1020**

Tipus: Estructura

Localització: Sector 7

Descripció: Tub de plàstic de 30 cm de diàmetre, sortint del número 91 del carrer.

Relacions físiques: Cobert per: 1008

Talla: 1007

Lliga amb: 1010

Interpretació: Escomesa d'aigües residuals.

Cronologia / fase: Contemporani (segona meitat segle XX).

**UE 1021**

Tipus: Estructura

Localització: Sector 7

Descripció: Estructura ovalada de formigó que se situa al mig del carrer. 50 cm de diàmetre.

Relacions físiques: Lliga amb: 1010, 1022

Talla: 1007

Interpretació: Col·lector principal d'aigües residuals.

Cronologia / fase: Contemporani (segona meitat segle XX).

**UE 1022**

Tipus: Estructura

Localització: Sector 7

Descripció: Pou compost per una estructura quadrada de totxana d'uns 60 cm de diàmetre.

Relacions físiques: Lliga amb: 1021

Interpretació: Pou d'accés a la xarxa de clavegueram.

Cronologia / fase: Contemporani (segona meitat segle XX).

**UE 1023**

Tipus: Estructura

Localització: Sector 7

Descripció: Tub de plàstic dur de 30 cm de diàmetre, procedent del número 89 i empalmant amb el col·lector auxiliar d'aigües residuals.

Relacions físiques: Cobert per: 1005

Lliga amb: 1010

Interpretació: Escomesa d'aigües residuals.

Cronologia / fase: Contemporani (segona meitat segle XX).

## ANNEX II: INVENTARI DE MATERIALS ARQUEOLÒGICS

| UE  | Nº | Classe | Tipus | Ind | V | F | N | Inf | Total | Observacions         | Crono.   |
|-----|----|--------|-------|-----|---|---|---|-----|-------|----------------------|--|
| 509 | 1  | CPI    |       | 1   | 1 |   |   |     | 1     | Amb decoració floral | Darrer quart segle XIX – primer quart segle XX |
| 509 | 2  | POR    |       | 1   |   |   |   | 1   | 1     |                      |  |

### LLEGENDA

CPI: Ceràmica Pickman.

POR: Porcellana.

## ANNEX III: PLANIMETRIA

